

Le trésor de Larré (Morbihan) : une thésaurisation mixte de la I<sup>re</sup> Tétrarchie (300 après J.-C.)

*Vincent Drost et Georges Gautier*

Le trésor de Mont-Saint-Sulpice (Yonne) : un demi-*argenteus* et 1086 *nummi* (310 après J.-C.)

*Vincent Drost*

« Seltz VI »

*Vincent Drost et Michel Amandry*

Le dépôt funéraire du cours du Chapeau-Rouge à Bordeaux (Gironde) : 40 antoniniens, *aureliani*, *nummi* et demi-*nummi* enfouis en 312-313 après J.-C.

*Vincent Geneviève*

Un dépôt constantinien découvert à Mantoche (Haute-Saône) en 1993

*Nathalie Bonvallot et Michel Amandry*

Une bourse perdue à Clerval (Doubs)

*Michel Amandry*

Les trouvailles monétaires de l'agglomération gallo-romaine de Chevroches (Nièvre)

*Daniel Gricourt*

La bourse de la sépulture romaine de Maule (Yvelines) : monnaies de Postume à Magnence

*Dominique Hollard et*

*Pierre-Henri Mitard* (†)

Constantine et Cherchel, deux trésors romains d'Algérie : *maiorinae* de 348 à 354

*Pierre Salama et Dominique Hollard*

Trésors monétaires

XXIII



# XXIII Trésors monétaires

Trésors de la Gaule et de l'Afrique du Nord  
au IV<sup>e</sup> siècle de notre ère



ISBN 978-2-7177-2391-5  
ISSN 0223-4300  
48€ imprimé en France



9 782717 723915

BnF Bibliothèque nationale de France

BnF  
Bibliothèque nationale de France

# Le trésor de Larré (Morbihan) : une thésaurisation mixte de la 1<sup>re</sup> Tétrarchie (*terminus* 300 après J.-C.)<sup>1</sup>

(PLANCHES 1-10)

Composé de 929 monnaies, le trésor de Larré, découvert en 2001 dans le Morbihan, constitue le premier exemple conséquent de thésaurisation de la 1<sup>re</sup> Tétrarchie sur le territoire de l'Ouest gallo-romain. L'une des spécificités du dépôt, constitué de 9 *argentei* et de 918 *nummi* tétrarchiques s'échelonnant de 294 à 300 de notre ère auxquels s'adjoignent 2 deniers du Haut-Empire, réside dans sa mixité argent et bronze argenté.

Par sa composition, caractérisée par une nette prédominance des monnaies de l'atelier de Trèves, le trésor offre de nombreuses similitudes avec des découvertes effectuées dans le Nord-Est de la Gaule. Une place particulière est donc accordée à l'étude du monnayage de bronze argenté trévire, dont l'importance numérique permet quelques observations sur la chronologie et l'organisation de certaines émissions. L'homogénéité de l'ensemble se rattachant à l'émission A-B/\*//TR, notamment illustrée par la multiplicité des liaisons de coins, semble par ailleurs traduire un apport ponctuel massif en provenance directe de l'atelier de Trèves.

La préservation de l'intégralité du trésor a en outre favorisé la présence de nombreuses monnaies rares ou inédites qui fournissent un complément significatif aux ouvrages de référence.

## Circonstances de la découverte

Le trésor a été exhumé en 2001 sur le territoire de la commune de Larré (Morbihan), localisée à environ quinze kilomètres de Vannes, à l'intérieur des terres, au lieu-dit « Quénahé » (arrondissement de Vannes, canton de Questembert). La découverte du trésor s'est faite en deux étapes successives. Un premier lot constitué de 222 *nummi* fut mis au jour de manière fortuite en juin 2001, à l'occasion du labour d'un champ. Immédiatement contacté par l'inventeur, G. Hémon, le service régional de l'archéologie de Bretagne en confia l'étude au Cabinet des médailles de la Bibliothèque nationale de France. Sur avis de P.-A. Besombes<sup>2</sup>, le SRA de Bretagne engagea par la suite une opération de prospection sur les lieux de la trouvaille afin de s'assurer que l'ensemble du trésor avait bien été exhumé. L'opération de sauvetage, menée par l'Inrap et dirigée par M. Baillieu, eut donc lieu en novembre 2001 et se révéla fructueuse puisqu'un sondage permit de découvrir une céramique commune sombre, dont le tiers supérieur avait été écrêté à l'occasion des

labours, renfermant toujours 580 *nummi*. Les dimensions du vase sont les suivantes<sup>3</sup> :

- Hauteur : ≈ 14 cm (aux 2/3).
- Diamètre de la panse : ≈ 21 cm.
- Diamètre du pied : 6-6,5 cm.

FIGURE 1 : vase



Une prospection menée à l'aide d'un détecteur de métaux dans un rayon de vingt mètres permit parallèlement la découverte de 116 nouveaux *nummi* ainsi que de 11 deniers et *argentei* qui, situés dans la partie supérieure du vase, avaient été éparpillés au moment où le soc de la charrue avait heurté le contenant. Le trésor se trouvait hors de tout contexte archéologique. Une prospection complémentaire menée sur une superficie d'un hectare alentour n'a pas livré de résultat<sup>4</sup>.

1. Le catalogue du trésor a été dressé conjointement par V. Drost et G. Gautier. L'étude des *argentei* revient à G. Gautier ; les autres chapitres sont de V. Drost, avec la collaboration de G. Gautier.

Nous remercions Michel Amandry pour nous avoir confié cette étude ainsi qu'Éric Morin, conservateur au Musée de Bretagne (Rennes), pour avoir autorisé le dépôt du trésor pour étude au Cabinet des médailles de la BNF. Notre gratitude va également à Sylviane Estiot, qui a relu et commenté le manuscrit. Nous remercions enfin Dominique Hollard pour les conseils dont il nous a fait part.

2. Paul-André Besombes, alors conservateur au département des Monnaies, Médailles et Antiques de la BNF, est aujourd'hui en poste au service régional de l'archéologie de Bretagne.

3. Les dimensions ici indiquées s'inscrivent dans une fourchette assez large puisque seul le pied du vase nous est parvenu. Pour le reste, nous nous appuyons sur un simple croquis (voir figure 1).

4. M. Baillieu, *Larré : le trésor gallo-romain de Quénahé*. 56108002 (Morbihan), DFS de sauvetage urgent, novembre 2001.

TABLEAU 1 : composition du trésor

	Londres		Atelier continental		Trèves		Lyon		Ticinum		Aquilée		Rome			Siscia		Imitations			Total			Total général
	Num.	Num.	Arg.	Num.	Num.	Num.	Num.	Num.	Den.	Arg.	Num.	Num.	Arg.	Num.	Den.	Arg.	Num.	Den.	Arg.	Num.	Den.	Arg.	Num.	
Hadrien									1								1						1	
Dide Julien									1								1						1	
Dioclétien	10	1	1	232	20	5					5		2				3		273				276	
Maximien	12	6	4	154	30	1	2		1	2						1	5		208				213	
Constance	9	5	1	175	60	7				4							1		260				261	
Galère	13	3		130	22	2	2			1	3								176				176	
Indéterminé				1															1				1	
Total	44	15	6	692	132	15	4	2	1	12	3	2	1	2	9	918							929	

Au total, cette thésaurisation bimétallique se compose de 929 monnaies d'argent et de bronze qui se situent dans une fourchette chronologique resserrée, allant de 294 à 300 de notre ère, exception faite des 2 deniers du II<sup>e</sup> siècle et dont le plus ancien remonte au règne d'Hadrien (émission de Rome datée de 125 à 128 après J.-C.). Grâce au civisme de l'inventeur et à la collaboration entre numismates et archéologues, nous disposons aujourd'hui d'un ensemble dont l'intégralité a pu être préservée, situation qui, si naturelle qu'elle puisse sembler, n'en demeure pas moins un cas de figure trop peu fréquent. La conservation de l'ensemble est aujourd'hui assurée par le musée de Bretagne qui a procédé à son acquisition en 2002<sup>5</sup>.

## Le numéraire d'argent

### Deniers

La présence de 2 deniers du Haut-Empire aux effigies d'Hadrien et de Dide Julien pourrait au premier abord sembler anachronique. Ces deniers présentent toutefois un degré d'usure prononcé et leur association avec des monnaies issues de la réforme de Dioclétien témoigne du fait que ces espèces étaient toujours susceptibles de s'insérer dans les circuits monétaires au début du IV<sup>e</sup> siècle, autorisées en cela par un taux de fin élevé. La date d'émission du rare denier de Dide Julien, frappé à Rome en 193 après J.-C., peut constituer une indication révélatrice en ce sens puisqu'elle précède de peu les premières mesures d'affaiblissement de

l'aloi du numéraire d'argent décidées par Septime Sévère en 194<sup>6</sup>. À titre de comparaison, un trésor tel que celui de Beaurains, dont le *terminus* se situe en 315, contenait bon nombre de deniers des I<sup>er</sup> et II<sup>e</sup> siècles, l'exemplaire le plus récent remontant au règne de Commode<sup>7</sup>. La fréquence des thésaurisations regroupant des deniers antérieurs à la réduction de l'aloi de 194 observée au-delà du *limes*<sup>8</sup> a conduit P. Bastien à attribuer aux monnaies du Haut-Empire du trésor de Beaurains une provenance germanique<sup>9</sup>, ce que nous ne saurions bien évidemment prétendre en ce qui concerne le trésor armoricain.

### Argentei

L'une des spécificités du trésor de Larré réside dans l'association de 9 *argentei* tétrarchiques (7 exemplaires officiels et 2 imitations) et de *nummi*. Si quelques autres dépôts gaulois présentaient déjà la même caractéristique, le nombre de monnaies d'argent y demeurait toutefois nettement plus marginal qu'à Larré<sup>10</sup>.

L'essentiel des 7 *argentei* tétrarchiques officiels provient, en conformité avec le profil général du numéraire de bronze argenté, de l'atelier de Trèves. Deux exemplaires appartiennent à l'émission à flans larges signée C et D, qui peut être datée de 295-296,

6. J. Guey, « L'aloi du denier romain de 177 à 211 après J.-C. », *RN*, 1962, p. 86-91.

7. P. Bastien, C. Metzger, *Le trésor de Beaurains, dit d'Arras*, Wetteren, 1977, p. 205.

8. Voir notamment les trésors polonais de Ruszczynna, Skrobaczow et Swaryczow d'après l'inventaire dressé par A. Kunisz, *Katalog Skarbow Monet Rzymskich Odkrytych na Ziemiach Polskich*, Varsovie, 1973.

9. P. Bastien, C. Metzger, *op. cit.*, p. 207.

10. Voir tableau 2.

5. N° d'inventaire : 2002.071.1.

TABLEAU 2 : exemples de thésaurisations mixtes

	Deniers	Antoniniens	<i>Aurei</i>	<i>Argentei</i>	<i>Nummi</i>
Larré (Morbihan)	2			9	918
Kellmünz (Allemagne)			1	6	1 146
Rouvroy-lès-Merles III (Oise)		62		2	30
Thibouville (Eure)		3 224		1	31
Saint-Vincent-de-Mercuze 1870 (Isère) <sup>11</sup>		238		1	65
Isny I (Allemagne)		2		1	154
Mont-Saint-Sulpice (Yonne)				1 (demi)	1 086

tandis que 4 autres sont issus de l'émission comportant une massue à l'exergue. C. H. V. Sutherland a proposé de diviser cette dernière émission en deux séries successives et place les bustes nus antérieurement aux bustes cuirassés ou cuirassés et drapés<sup>12</sup>. Ce critère de distinction qui se fonde simplement sur la typologie des bustes nous paraît fragile puisqu'il n'influe aucunement sur la chronologie des émissions de bronze argenté contemporaines (A-B/\*//TR notamment). Il conviendrait donc plutôt d'aborder l'émission à la massue selon une seule phase qui couvrirait les années 298-299 plutôt que 298-301 comme le supposait l'auteur du *RIC* VI. Outre ces exemplaires tréviens, une monnaie est issue de la 4<sup>e</sup> émission de l'atelier de Rome, caractérisée par des flans larges et un faible relief de la gravure, pouvant être datée de 297<sup>13</sup>. Pour chacun de ces *argentei* officiels, hormis le n° 7, nous pouvons relever des liaisons de coins avec des exemplaires conservés dans différentes collections publiques ou bien offerts à la vente<sup>14</sup>.

11. Les chiffres donnés ici ne concernent que le premier lot du trésor puisque deux autres lots ont par la suite été découverts pour constituer un total de 2 046 monnaies.

12. C. H. V. Sutherland, *Roman Imperial Coinage, VI. From Diocletian's Reform (AD 294) to the Death of Maximinus (AD 313)*, Londres, 1967, p. 145.

13. G. Gautier, « La trouvaille de Kempelstein (Nouvelle étude critique) », *RN*, 1994, p. 78.

14. N° 3 : *NCirc*, septembre 1989, 4592 (mêmes coins).

N° 4 : Lyon 9144 (mêmes coins).

N° 5 : CMP/BNF 1999/1837 (même coin de droit).

N° 6 : Vente Sotheby's (Londres), 30 mars 1995, 1273 (même coin de droit) ; Bâle 4822 (même coin de revers, droit à l'effigie de Constance Chlore pour la même émission).

N° 8 : Vente Auctiones, 16 juin 1995, 25 (même coin de droit, revers au type VIRTUS MILITVM). Bien que très peu visible à l'œil nu, la présence d'une massue à l'exergue du revers de cet *argenteus* peut être constatée sous fort grossissement. L'identité de coin de droit relevée avec un autre exemplaire de la même émission renforce cette constatation.

N° 9 : Berlin 68 (mêmes coins) ; vente MM, 17 juin 1954, 13,361 (même coin de revers, droit à l'effigie de Dioclétien).

Deux imitations, inspirées de la 2<sup>e</sup> émission de Trèves et de la 4<sup>e</sup> émission de Rome déjà représentées parmi les exemplaires officiels, complètent ce lot d'*argentei*. Si une telle cohabitation d'exemplaires officiels et d'imitations contemporaines s'observe dans certaines trouvailles d'*argentei*, la proportion d'imitations apparaît ici particulièrement élevée<sup>15</sup>. Les pourcentages d'imitations très variés qui s'observent d'un trésor à l'autre montrent toutefois que la présence d'imitations au sein des dépôts monétaires n'obéit qu'à la loi de circulation des espèces. La circulation conjointe des imitations et des productions issues d'ateliers impériaux est en tous les cas ici confirmée. Si les poids des imitations sont généralement nettement inférieurs à ceux de leurs prototypes, l'exemplaire inspiré d'un type trévien (n° 10) donne en revanche un poids nettement supérieur (4,19 g) au poids théorique de l'*argenteus* qui, si l'on admet une taille au 1/96<sup>e</sup> de livre, se situerait à 3,41 g<sup>16</sup>. L'opération n'a, dans ce cas, guère dû être profitable au faussaire et il est probable que l'erreur résulte d'une négligence de vérification dans le cadre d'une production sérielle d'ampleur non négligeable. Dans leur grande majorité, les imitations d'*argentei* tétrarchiques révèlent des poids qui varient entre 1,20 g et 1,50 g<sup>17</sup>. La composition des alliages dont proviennent les flans des imitations montre un taux de fin extrêmement proche, sinon identique, à celui des monnaies officielles que l'on tente de copier. L'hypothèse d'une refonte quasi immédiate, dès la mise en circulation des *argentei* officiels, pour assurer une production d'imitations numériquement supérieure (trois imitations à partir de deux monnaies officielles) ne peut raisonnablement, dès lors, être exclue. L'imitation d'un *argenteus* de l'atelier de

15. Voir tableau 3.

16. C. H. V. Sutherland, *op. cit.*, p. 94.

17. Documentation réunie par G. Gautier dans le cadre d'une étude générale en cours du monnayage d'argent tétrarchique.

TABLEAU 3 : proportions d'imitations dans quelques trouvailles contenant des *argentei*<sup>18</sup>

	Imitations	Nombre d' <i>argentei</i>	% d'imitations
Larré (Morbihan)	2	9	22,2
Kaiseraugst (Suisse)	1	11	9,1
Krempelstein (Autriche)	3	51	5,9
Sisak (Croatie)	1	1 415	> 0,1

Rome (n° 11) confirme bien que nous avons affaire à une production organisée puisque plusieurs exemplaires, issus d'un coin de revers différent de celui de l'exemplaire concerné, présentent la même titulature d'avers fautive IMP DIOCLETIANVS AVI (*sic*) et sont l'œuvre d'un même graveur<sup>19</sup>. Les difficultés engendrées par l'ampleur du phénomène de contrefaçon ont très certainement conduit, autour de l'année 299, à l'interruption de la frappe des *argentei* dans les ateliers occidentaux pour permettre d'entreprendre les mesures de redressement économique de 300-301 liées à la préparation puis à la promulgation de l'édit du Maximum. Sans que le phénomène puisse, à ce stade, être expliqué, aucune imitation du monnayage d'argent tétrarchique n'a pu être jusqu'à présent notée en ce qui concerne la partie orientale de l'Empire au-delà des ateliers de Siscia et d'Héraclée. Dans la quasi totalité des cas, les imitations s'efforcent de reproduire le numéraire issu de Trèves et de Rome, ateliers dont la production a, sans aucun doute, été d'une ampleur toute particulière à partir de 294, si l'on en juge par le nombre de monnaies qui nous sont parvenues et par la grande variété des coins dont elles sont issues.

## Le bronze argenté

### Composition du lot

Si le trésor de Larré constitue le premier ensemble conséquent de monnaies réformées découvert dans l'ouest de la Gaule lyonnaise<sup>20</sup>, les exemples

de dépôts constitués en grande partie de *nummi* taillés au 1/32<sup>e</sup> de livre sont toutefois relativement nombreux dans l'Occident romain. Cette vague de thésaurisation résulte de la sous-évaluation de la valeur faciale de ces *nummi* lourds qui connurent de réelles difficultés à s'insérer dans une circulation monétaire toujours engorgée d'imitations radiées, ce dont témoigne leur rareté sur les sites<sup>21</sup>.

La répartition par ateliers des 918 *nummi* du trésor de Larré se caractérise par une très nette prédominance des émissions de Trèves, qui constituent plus des trois quarts du lot. Si l'atelier mosellan alimente l'ensemble de la Gaule dès son ouverture en 294<sup>22</sup>, nous remarquerons toutefois que sa représentation au sein du trésor armoricain se rapproche d'ensembles enfouis à proximité plus ou moins immédiate de Trèves (Marchovelette, Dillingen-Pachten, Seltz ou Troussey)<sup>23</sup>. Or, dans les trésors gaulois, l'apport trévire diminue habituellement à mesure que l'on s'éloigne de Trèves. Lyon, bien qu'équidistant de l'Armorique par rapport à Trèves, représente quant à lui moins de 15 % du total du dépôt. Ceci confirme que l'atelier rhodanien ne constituait plus alors qu'un centre d'émission relativement secondaire par rapport à l'importance considérable de la production trévire. L'atelier de Londres fournit pour sa part moins de 5 % des *nummi* du trésor de Larré. La rareté des monnaies londoniennes, caractéristique récurrente des ensembles enfouis au tout début du IV<sup>e</sup> siècle, est à mettre au compte d'un *terminus* précoce. La place réservée à l'atelier de Londres augmente en revanche nette-

18. Compte tenu de la paucité des trésors concernés, les chiffres qui précèdent ne peuvent, à l'évidence, avoir qu'une valeur indicative, voire symbolique.

19. New York 1944/100/280 (revers au type VIRTUS MILITVM, -/I/I); Vienne 53583 (revers au type VIRTUS MILITVM, -/I/I); Bruxelles (revers au type VIRTUS MILITVM, -/I/IΔ, coin officiel).

20. G. Aubin a recensé pour le Grand Ouest trois enfouissements susceptibles de dater de la 1<sup>re</sup> Tétrarchie : Bricquebec I (Manche), Moul (Calvados) et localisation indéterminée (Manche) [G. Aubin, *Les enfouissements monétaires sous l'Empire romain dans l'Ouest de la Gaule*, mémoire de maîtrise, Rennes, 1970, p. 215]. L'imprécision des mentions concernant ces trésors ne permet pas de déterminer si les monnaies les plus récentes de Dioclétien, Maximien ou Constance sont ou non postérieures à la réforme de 294. À ces trois ensembles, il convient d'ajouter le trésor de Changé (Sarthe) qui s'achève avec un

*nummus* de la 1<sup>re</sup> Tétrarchie, selon une information communiquée par le même auteur.

21. Pour ne prendre que quelques exemples de chefs-lieux de *civitates* armoricains, le site de Monterfil II à Corseul (Côtes-d'Armor) n'a livré qu'un seul *nummus* taillé au 1/32 de livre [P.-A. Besombes, « Les monnaies », in H. Kerébel, *Corseul (Côtes-d'Armor), un quartier de la ville antique. Les fouilles de Monterfil II*, 2001, n° 703], tandis qu'aucun exemplaire n'a été retrouvé sur l'ensemble des fouilles menées à Rennes [V. Drost, *Introduction à l'étude de la circulation monétaire dans l'Ouest gallo-romain : les sites de Rennes (Ille-et-Vilaine) et d'Allonnes (Sarthe)*, mémoire de DEA, université Rennes II, 2001].

22. P. Bastien, A. Cothenet, *Trésors monétaires du Cher. Lignéres (294-310), Osmery (294-313)*, Wetteren, 1974, p. 37.

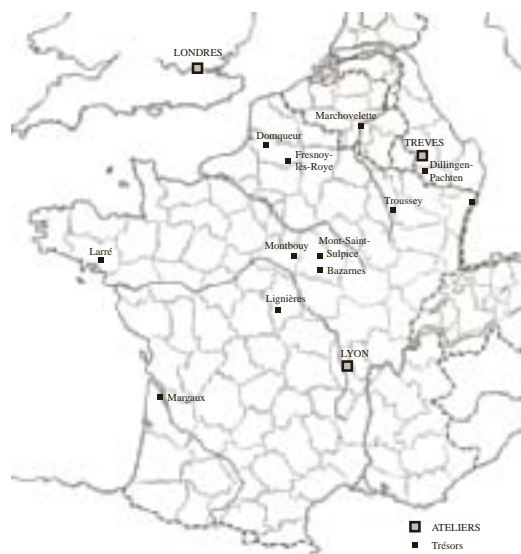
23. Voir tableau 4 et figure 3.

TABLEAU 4 : ventilation par ateliers des *nummi* de la 1<sup>re</sup> Tétrarchie dans quelques trésors gaulois

	Londres	At. continental	Trèves	Lyon	Ticinum	Aquilée	Rome	Carthage	At. balkano-orientaux	Imitations	Total 1 <sup>re</sup> Tétrarchie	<i>Terminus</i>
Larré (Morbihan)	44	15	692	132	15	4	12		3	1	918	300
%	4,8	1,6	75,4	14,4	1,6	0,4	1,3		0,3	0,1		
Marchevelette (Belgique)	20	13	400	45	4		3		1		486	303
%	4,1	2,7	82,3	9,3	0,8		0,6		0,2			
Dillingen-Pachten (Allemagne)	33	8	376	41	14		10		1	1	484	303
%	6,8	1,6	77,7	8,5	2,9		2,1		0,2	0,2		
Seltz I-VI (Bas-Rhin)*		85	3 131	185	104	22	103	76	30	1	3 736	308
%		2,3	83,8	5,0	2,8	0,6	2,8	2,0	0,8	> 0,1		
Troussey (Meuse)	23	7	388	84	35	4	22	4	3	1	571	303
%	4,0	1,2	67,9	14,7	6,1	0,7	3,8	0,7	0,5	0,2		
Fresnoy-lès-Roye II (Somme)	57	3	147	79	15	8	11	10	7		337	309
%	16,9	0,9	43,6	23,4	4,4	2,4	3,3	3,0	2,1			
Domqueur (Somme)	322	9	401	177	63	10	59	30	19	10	1 100	313
%	29,3	0,8	36,4	16,1	5,7	0,9	5,4	2,7	1,7	0,9		
Montbouy II-IV (Loiret)	291		385	234	123	26	147	125	36		1 367	310
%	21,3		28,2	17,1	9,0	1,9	10,7	9,1	2,6			
Lignières (Cher)	68	2	77	65	28	6	38	21	15		320	310
%	21,2	0,6	24,1	20,3	8,7	1,9	11,9	6,6	4,7			
Bazarnes (Yonne)	7	2	22	47	5	2	4	2	2		93	304
%	7,5	2,1	23,7	50,5	5,4	2,1	4,3	2,1	2,1			
Mont-Saint-Sulpice (Yonne)	149	9	146	125	60	8	51	33	24	1	606	310
%	24,6	1,5	24,1	20,6	9,9	1,3	8,4	5,5	4,0	0,2		
Margaux (Gironde)	28	1	71	40	15	1	14	16	4		190	310
%	14,7	0,5	37,4	21,0	7,9	0,5	7,4	8,4	2,1			

\* Les chiffres donnés pour le trésor de Seltz incluent les *nummi* frappés sous les 2<sup>e</sup> et 3<sup>e</sup> Tétrarchies avant la réduction.

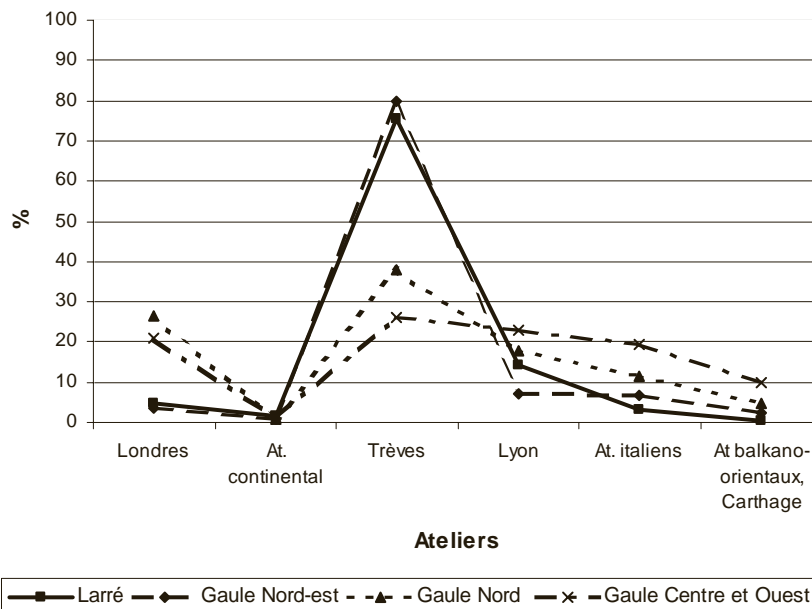
FIGURE 2 : carte de répartition de quelques trésors gaulois contenant des *nummi* de la 1<sup>re</sup> Tétrarchie



ment dans les ensembles dont le *terminus* se situe au début des années 310. Ce même critère chronologique s'applique pour expliquer la rareté, dans le trésor de Larré, des espèces produites en dehors de la zone gallo-britannique, un délai étant sans doute nécessaire pour que la production des ateliers italiens, carthaginois et, à plus forte raison, balkano-orientaux ne pénètre en Gaule. Ainsi, la part des ateliers italiens demeure ici marginale tandis que l'atelier de Carthage n'est pas représenté et que seuls les trois exemplaires en provenance de Siscia témoignent de la production des ateliers balkano-orientaux.

### Atelier de Londres

Le plus ancien des 44 *nummi* londoniens appartient à la très brève série inaugurale réformée de l'atelier signée -//LON, qui est datée de 296. La raison de la suppression de la marque d'atelier sur les monnaies originaires de Londres après cette émission est encore incertaine. R.A.G. Carson et

FIGURE 3 : provenance géographique du bronze argenté dans les trésors<sup>24</sup>

J. P. C. Kent évoquent une *damnatio memoriae* liée à la rébellion de Carausius puis d'Allectus<sup>25</sup>. Cette hypothèse a été contestée par P. Bastien qui voit plutôt dans cette initiative la volonté de ménager la susceptibilité des populations du Nord de la Gaule, région où les monnaies originaires de Londres circulaient largement<sup>26</sup>.

À la première émission -//LON succède, selon P. Bastien, une émission non signée dont le style des portraits se rapproche de l'émission précédente tandis que les influences lyonnaises persistent en matière de gravure des légendes<sup>27</sup>. Ce groupe intermédiaire, dit « type d'Allectus », représenté dans le trésor par un exemplaire (n° 13), innove en outre par l'introduction à Londres du buste cuirassé et du flot de rubans de type « incurvé parallèle » (type 3). Si le bien-fondé de l'existence de ce sous-groupe a parfois été mis en doute<sup>28</sup>, la césure de revers POP-VLI

attestée par notre exemplaire et non recensée par Bastien pour le groupe intermédiaire<sup>29</sup> pourrait confirmer le caractère précoce de ces productions. Si ce type de césure se retrouve régulièrement dans l'émission -//LON, elle est effectivement exceptionnelle dans les groupes sans marque II et III.

Les exemplaires correspondant aux groupes IIa et IIb reprennent certains éléments du groupe intermédiaire (bustes cuirassés, rubans incurvés parallèles). Ils se distinguent en revanche des premières productions londoniennes par un affranchissement par rapport au style lyonnais<sup>30</sup>. Les *nummi* se rattachant au groupe IIa (296-297) sont dans le trésor nettement plus nombreux que ceux du groupe IIb (297-298), avec respectivement 38 et 4 exemplaires. Parmi les exemplaires du groupe IIb, le n° 53 propose la légende courte IMP C MAXIMIANVS AVG non répertoriée dans le *RIC* pour l'atelier de Londres.

### Atelier continental sans marque

Le trésor comprend 15 exemplaires provenant de l'atelier qualifié de « continental sans marque ». La question de sa localisation n'est à ce jour pas encore résolue<sup>31</sup>. Ce qui est sûr, c'est que ladite production a été assurée par des personnels venus de

24. Les courbes du graphique permettent de situer la représentation des ateliers dans différentes zones géographiques : Gaule nord-est = Marchevette, Dillingen-Pachten, Troussey et Seltz ; Gaule nord = Domqueur et Montbouy ; Gaule centre et ouest = Lignières, Bazarnes, Mont-Saint-Sulpice et Margaux.

25. R. A. G. Carson, J. P. C. Kent, « Constantinian Hoards and Other Studies in the Later Roman Bronze Coinage », *NC*, 1956, p. 88.

26. P. Bastien, F. Vasselle, *Les trésors monétaires de Fresnoy-lès-Roye (Somme)*, Amiens, 1971, p. 154.

27. P. Bastien, « Le problème des folles sans marque d'atelier de la première Tétrarchie », *RBN*, 1959, p. 40.

28. C. H. V. Sutherland ne fait que mentionner en note le groupe intermédiaire et ne l'intègre pas à son corpus (C. H. V. Sutherland, *op. cit.*, p. 116, note 1) tandis que pour S. Estiot, son existence ne paraît pas avérée (S. Estiot, *loc. cit.*, p. 210).

29. Pour les exemplaires du groupe intermédiaire recensés par Bastien, voir P. Bastien, *loc. cit.*, 1959, n° 27-28 et P. Bastien, F. Vasselle, *loc. cit.*, 1971, n° 1778 à 1784.

30. P. Bastien, *loc. cit.*, 1959, p. 36.

31. Pour un historique des hypothèses formulées à propos de la localisation de l'atelier continental sans marque, voir S. Estiot, *loc. cit.*, p. 209.

l'atelier de Lyon dans le cadre de la préparation de l'expédition de Constance Chlore qui aboutit à la reconquête de la *Britannia* en 296. Les exemplaires du trésor s'équilibrent en nombre (7 et 8) entre les deux catégories à « effigies larges » et « petites effigies » relevées par P. Bastien.

### Atelier de Trèves

#### Ventilation par émissions et par officines

L'essentiel des 692 monnaies de Trèves, toutes au type GENIO POPVLI ROMANI, appartient à la 4<sup>e</sup> émission A-B/\*//TR (71,2 %). Si la production de cette émission est importante, elle n'en demeure pas moins habituellement représentée dans des proportions moindres que l'émission A-C/Γ//TR au sein des ensembles de comparaison<sup>32</sup>. Le trésor de Dillingen-Pachten présente toutefois une configuration tout à fait similaire à celle observée à Larré<sup>33</sup>, ce qui montre à quel point il est délicat de dégager une

règle concernant l'ampleur respective des émissions à partir des trésors, compte tenu des éventuels apports massifs en provenance directe de l'atelier concerné. L'absence de tout exemplaire provenant d'émissions postérieures à A-B/\*//TR constitue en revanche une anomalie frappante dans le cas d'un trésor dont le *terminus* ne peut se situer avant 300 du fait des monnaies les plus récentes de Lyon et de Ticinum<sup>34</sup>. Si les exemplaires de l'émission -//A-BTR sont extrêmement rares<sup>35</sup>, les monnaies de la série signée -//A-BTR sont en revanche représentées de façon régulière et conséquente dans les trésors enfouis après 300.

L'absence de marque d'officine sur les exemplaires de la brève émission inaugurale -//TR montre que l'atelier a bien, dans un premier temps, fonctionné avec une seule officine, avant que le nombre en soit porté à trois à partir de l'émission A-C/Γ//TR. La production de l'officine C est, à Larré comme dans tous les autres enfouissements

TABLEAU 5 : représentation des émissions trévires sous la 1<sup>re</sup> Tétrarchie

	-//TR (fin 294-295)	A-C/Γ//TR (295)	A-C/Γ//TR (296-297)	A-B/*//TR (298-299) [ph. 1 + ph. 2]	-//A-BTR (299)	-//A-BTR (fin 299-301)	Em. ultérieures (302-305)	Indéterminés	Total	<i>Terminus</i>
Emmersweiler (Allemagne)	19	105	1 016						1 141	298
Fresnoy-lès-Roye I (Somme)	19	40	33	3	2	1	61	1	93	298
Thibouville (Eure)	1	9	6	493 [493 + —]	1	1	40	1	15	298
Upavon (Grande-Bretagne)	4	2	17	2	1	32	1	1	24	299-300
Larré (Morbihan)	25	24	170	112 [50+62]		123	91		692	300
Ettelbruck (Luxembourg)	3	61	35	152		2	25		129	300-301
Troussey (Meuse)	2	25	155	10 [5+5]		13	400		388	303
Dillingen-Pachten (Allemagne)	23	10	49	16		7	128		376	303
Bazarnes (Yonne)	16	2	5	17		65	31		22	303
Marchevette (Belgique)	3	127	124	192		19	40		395	303
Weybridge (Grande-Bretagne)	2	6	20	46		6	166		75	304
Fyfield (Grande-Bretagne)	3	34	232	14		3			939	307
Montbouy (Loiret)	7	17	55	8		24			269	309
Lignières (Cher)		4	20	66					77	310
Margaux (Gironde)		4	13						71	310
Domqueur (Somme)		19	119						401	313

32. Voir tableau 5.

33. Les pourcentages respectifs des trois premières séries réunies et de celle marquée A-B/\*//TR sont de 28,7 % et 71,3 % à Larré, contre 28 % et 72 % à Dillingen-Pachten [M. D. Alecu, P. R. Franke, « Der römische Münzfund von Dillingen-Pachten 1968 », 16. *Bericht der staatlichen Denkmalpflege im Saarland*, 1969, p. 141-160].

34. Voir *infra*, p. 17-18.

35. P. Bastien, « Une émission inédite de *folles* de Trèves sous la 1<sup>re</sup> Tétrarchie », *BSFN*, 3, 1970, p. 510-512 ; P. Bastien, « Une émission méconnue de *folles* de la première Tétrarchie à l'atelier de Trèves », *SM*, 101, 1976, p. 6-9 ; G. Gautier, « Deux *nummi* inédits de l'émission A-BTR de l'atelier de Trèves », *BSFN*, 9, 1984, p. 553-554.

étudiés, nettement moins représentée que les monnaies émanant des officines A et B, qu'il s'agisse de l'émission A-C/-//TR ou de celle qui lui succède A-C/Γ//TR<sup>36</sup>. P. Bastien conclut à une cessation de l'activité de la 3<sup>e</sup> officine alors que l'émission A-C/Γ//TR était en cours<sup>37</sup>. Au vu de la répartition des monnaies au sein de la série précédente, il est de la même manière plausible que la mise en service de l'officine C ait été plus tardive que celle des officines A et B. Si l'officine B est par ailleurs régulièrement mieux représentée que l'officine A dans le trésor de Larré, les rapports numériques entre ces deux dernières officines demeurent néanmoins fluctuants d'un dépôt monétaire à un autre.

Pour ce qui est de la représentation respective des tétrarques, les exemplaires à l'effigie de Dioclétien sont de loin les plus nombreux, repré-

sentant plus du tiers des *nummi* de Trèves<sup>38</sup>. Selon C. H. V. Sutherland, les tétrarques herculéens, en charge de l'Occident, auraient été privilégiés dans la production des ateliers occidentaux<sup>39</sup>. Or Constance Chlore, dont la résidence principale se situait à Trèves, et Maximien Hercule viennent, dans le trésor, loin derrière Dioclétien. Galère, quant à lui, se situe en quatrième position. La répartition des monnaies par corégent est toutefois on ne peut plus variable selon les émissions et les officines. Les proportions respectives des différentes lignées fluctuent ainsi selon les émissions puisque les Herculéens dominent pour les première et troisième émissions tandis que les Joviens sont surreprésentés dans les deuxième et quatrième. Les Augustes sont en revanche, exception faite d'une première émission peu significative, mieux représentés que les Césars. En définitive, le

TABLEAU 6 : ventilation par officine au sein des 2<sup>e</sup>, 3<sup>e</sup> et 4<sup>e</sup> émissions trévières

	A-C/-//TR			A-C/Γ//TR			A-B/*//TR	
	A	B	C	A	B	C	A	B
Emmersweiler	46	42	20	543	356	200	—	—
%	42,6	38,9	18,5	49,4	32,4	18,2		
Larré	8	12	4	72	82	16	200	292
%	33,3	50,0	16,7	42,4	48,2	9,4	40,7	59,3
Troussey	7	10	8	73	71	11	39	72
%	28,0	40,0	32,0	47,1	45,8	7,1	35,1	64,9
Dillingen-Pachten	3	5	2	23	21	5	74	78
%	30,0	50,0	20,0	46,9	42,9	10,2	48,7	51,3
Marchovelette	65	40	22	42	46	33	9	7
%	51,2	31,5	17,3	34,7	38,0	27,3	56,2	43,8
Fyfield	21	9	4	100	101	31	98	96
%	61,8	26,5	11,7	43,1	43,5	13,4	50,5	49,5
Montbouy	8	7	1	26	25	4	23	23
%	50,0	43,7	6,3	47,3	45,4	7,3	50,0	50,0
Domqueur	5	9	5	47	59	13	34	31
%	26,3	47,4	26,3	39,5	49,6	10,9	52,3	47,7

TABLEAU 7 : ventilation des *nummi* par corégent au sein des émissions et des officines trévières

	-//TR		A-C/-//TR				A-C/Γ//TR				A-B/*//TR			Total	
	-	%	A	B	C	%	A	B	C	%	A	B	%		%
Dioclétien			3	2	1	25,0	23	20	3	27,1	72	107	36,4	231	33,5
Maximien	1	25,0	2	4	1	29,2	21	18	4	25,2	32	71	20,9	154	22,3
Constance	3	75,0	1	1	2	16,7	22	31	7	35,3	48	60	22,0	175	25,4
Galère			2	5		29,2	6	13	2	12,4	48	54	20,7	130	18,8

36. Voir tableau 6.

37. P. Bastien, F. Vasselle, *Le trésor monétaire de Domqueur (Somme)*, Wetteren, 1965, p. 15.

38. Voir tableau 7.

39. C. H. V. Sutherland, *op. cit.*, p. 38.

seul point de concordance réel que nous pourrions dégager en matière de répartition par tétrarque tiendrait en la nette surreprésentation des exemplaires à l'effigie de Dioclétien pour l'émission A-B//TR.

### Liaisons de coins

Les liaisons de coins sont très nombreuses au sein du trésor et ce tout particulièrement en ce qui concerne l'émission A-B//TR. Plus de la moitié des monnaies de cette émission présente des identités de coins alors que les pourcentages de liaisons se situent entre 10 et 20 % en ce qui concerne les premières émissions de Trèves comme pour les autres ateliers concernés (Londres, atelier continental et Lyon)<sup>40</sup>. La série la plus importante compte 13 exemplaires issus d'un même coin de droit, auxquels sont associés deux coins de revers liant respectivement 9 et 4 monnaies. Une telle fréquence de liaisons de coins indique qu'au moins une partie significative du lot de *nummi* issus de l'émission A-B//TR a échappé au fractionnement consécutif à la mise en circulation des monnaies. Ceci témoigne donc d'un apport massif et ponctuel en provenance directe de l'atelier. Il est même envisageable que certains lots aient été prélevés directement à la sortie de l'officine, ce dont la présence caractéristique d'accidents de frappe pourrait témoigner (les n<sup>os</sup> 761 et 762 sont incus et le n<sup>o</sup> 325 a été surfrappé sur un flan déjà utilisé). Ces lots auraient donc pu échapper à la vérification d'usage préalable à la mise en circulation des monnaies.

La recherche systématique des nombreuses liaisons de coins conduit à quelques commentaires quant au fonctionnement de l'atelier de Trèves :

– Les couplages concernant un coin de droit et plusieurs coins de revers sont fréquents, l'exemple le plus éloquent étant l'association d'un coin de droit avec cinq coins de revers distincts (n<sup>os</sup> 379-384-386-391-394). P. Bastien considère le cas de figure inverse, celui du couplage d'un coin de revers avec plusieurs coins de droit, comme étant beaucoup plus rare, les coins de trousseau étant supposés avoir été plus nombreux que les coins de pile en raison d'une usure plus rapide liée aux modalités de la frappe au marteau<sup>41</sup>. Or le nombre de coins de droit n'est, pour l'émission A-B//TR, que très légèrement inférieur à celui des coins de revers et ce, tant pour l'officine A que pour l'officine B<sup>42</sup>. Le couplage d'un coin de revers avec plusieurs coins de droit est parallèlement fréquent

au sein du trésor, à un même coin de revers pouvant être associés jusqu'à quatre coins de droit différents (n<sup>os</sup> 605-641-705-756).

– Si des occurrences de liaisons de coins entre des exemplaires issus d'émissions distinctes ont été relevées dans le trésor pour Trèves comme pour Lyon<sup>43</sup>, le cas d'une identité de coins entre des exemplaires provenant de deux officines distinctes n'a pas été constaté ici, malgré les quelque 250 exemplaires de l'émission A-B//TR concernés par différents types de liaisons de coins. C. H. V. Sutherland comme P. Bastien<sup>44</sup> envisagent l'existence d'un « coffre central » où serait regroupé l'ensemble des coins à la fin de la journée. La configuration du trésor de Larré témoigne donc, dans le cas de l'atelier de Trèves, d'un strict contrôle de la production, effectué officine par officine. Des mélanges entre officines ne sont toutefois pas exclus puisque des exemples de liaisons de coins de droit entre des exemplaires provenant d'officines différentes ont été relevés, dans d'autres trésors, parmi les *nummi* de Trèves<sup>45</sup>.

– L'association d'un même coin de revers à des droits à l'effigie d'empereurs différents s'observe par ailleurs à de multiples reprises. Toutes les combinaisons sont possibles et les associations peuvent concerner jusqu'à trois des quatre tétrarques.

*Série A-C//TR*

Dioclétien/Maximien : n<sup>os</sup> 102/135.

Maximien/Constance : n<sup>os</sup> 184/221.

*Série A-B//TR*

Dioclétien/Maximien : n<sup>os</sup> 331/357 ; 574/613-614-615-634 ; 510/617-619 ; 564-566/591 ; 531-597/624-630 ; 473/584 ; 513/635 ; 537/603 ; 545/646.

Dioclétien/Constance : n<sup>os</sup> 285/376-382 ; 277/395 ; 289/378 ; 314/391 ; 339/377 ; 483/701 ; 533/651.

Dioclétien/Galère : n<sup>os</sup> 288/443 ; 292/460.

Maximien/Constance/Galère :

n<sup>os</sup> 605-641/705/756.

Maximien/Constance : n<sup>os</sup> 345/412 ; 370/417 ; 604/658 ; 610/647.

Maximien/Galère : n<sup>os</sup> 369/454 ; 623/709-724 ; 644/725.

43. Voir tableau 8.

44. Pour C. H. V. Sutherland, seuls les coins de droit étaient regroupés dans le coffre central, les officines conservant les coins de revers (C. H. V. Sutherland, « Coins monétaires et officines à l'époque du Bas-Empire : note supplémentaire », *SM*, 1962, p. 75). L'avis de Bastien est en revanche que la conservation de l'ensemble des coins était centralisée (P. Bastien, *loc. cit.*, 1968, p. 76-77).

45. Pour l'atelier de Trèves, nous pouvons citer deux exemples de liaisons reliant des coins de deux officines différentes : J. Lallemant, « Le trésor de Marchevette. Antoniniens et folles de Volusien à la première Tétrarchie », *Annales de la Société archéologique de Namur*, 57/1, 1975, n<sup>os</sup> 396-398 (A/-//TR) et 463 (B/-//TR) ; M. D. Alecu, P. R. Franke, *loc. cit.*, n<sup>os</sup> 190 (A/\*//TR) et 191 (B/\*//TR).

40. Voir tableau 8.

41. P. Bastien, « Liaisons de coins de revers et officines des ateliers monétaires romains », *BCEN*, 4, 1968, p. 75-78.

42. Officine A : 159 coins d'avvers pour 166 coins de revers (ratio : 0,96) ; officine B : 210 coins d'avvers pour 221 coins de revers (ratio : 0,95).

TABLEAU 8 : liaisons de coins<sup>46</sup>

Atelier	Émission	Liaisons de coins de droit	Liaisons de coins de revers	Total	%
Londres	Ila	40-45	32-44	4	9,1
At. contin.	Sans marque	<b>63-64</b>	<b>63-64</b>	2	13,3
Trèves	A/Γ//TR	106-107 123-125 133-135 152-153 156-157-158 169-170	102-135	15	20,8
	B/Γ//TR	<b>171-172</b> <b>200-201</b> 210-215	<b>171-172</b> <b>200-201</b> 184-221 211-216	10	12,2
	B/Γ//TR – B/*//TR	196-585		2	-
	A/*//TR	<b>290-293-296-297</b> <b>291-295</b> <b>319-321-322</b> <b>332-334-330</b> <b>351-352</b> <b>360-361-355-358</b> <b>376-382</b> <b>398-400</b> <b>409-414</b> <b>411-413-410</b> <b>427-429-428</b> <b>456-457</b> 280-281 283-285 284-287-294 323-324 339-340 344-345 348-350 373-374 379-384-386-391-394 387-392 389-393 390-395 422-423 438-439 440-442 460-461 467-468	<b>290-293-296-297</b> <b>291-295</b> <b>319-321-322</b> <b>332-334</b> <b>351-352</b> <b>360-361</b> <b>376-382</b> <b>398-400</b> <b>409-414</b> <b>411-413</b> <b>427-429</b> <b>456-457</b> 272-305 277-395 285-376-382 288-443 289-378 292-460 306-311 314-391 331-357 339-377 345-413 369-454 370-417 374-389 397-461 407-408-450 431-432	106	53,0
	B/*//TR	<b>484-485</b> <b>489-493-499-504</b> -(491-494-497-498-500-501-502-505-507) <b>491-494-497-498-500-501-502-505-507</b> -(489-493-499-504) <b>527-535</b> <b>528-532-538</b> <b>546-547</b> <b>562-568</b> <b>564-566-559-569</b> <b>565-567-571-572-573</b> <b>587-588-589</b> <b>593-596</b> <b>600-602</b>	<b>484-485</b> <b>489-493-499-504</b> <b>491-494-497-498-500-501-502-505-507-525</b> <b>527-535-529</b> <b>528-532</b> <b>546-547</b> <b>562-568</b> <b>564-566-591</b> <b>565-567-571-572-573</b> <b>587-588-589</b> <b>593-596</b> <b>600-602</b>	169	57,9

46. Le tableau indique les exemplaires du trésor présentant des liaisons de coins pour les différents ateliers, ceci émission par émission. En gras sont signalés les exemplaires liés à la fois par leurs coins de droit et de revers. Les deux dernières colonnes indiquent le total et le pourcentage de monnaies concernées par une liaison de coins d'avvers ou de revers au sein de chaque émission.

TABLEAU 8 (suite)

Atelier	Émission	Liaisons de coins de droit	Liaisons de coins de revers	Total	%
Trèves	B/*//TR	607-612-610	607-612	169	57,9
		608-611-606	608-611		
		613-614-615	613-614-615-574-634		
		617-619-618	617-619-510		
		624-630	624-630-531-597		
		625-633	625-633		
		627-628-629	627-628-601		
		643-645-641-646	643-645		
		668-669	668-669		
		687-691-697	687-691-697		
		693-696-688-690-694	693-696		
		734-738-735	734-738		
		749-751-753-758	749-751		
		750-752-754	750-752-754		
		755-757-745-759	755-757		
		470-478	473-584		
		475-476	483-701		
		521-522	509-550		
		537-540-545	513-635		
539-541	516-520				
552-553	533-651				
555-556	537-603				
558-561	539-570				
594-597-601	545-646				
599-604	604-658				
635-637	605-641-705-756				
647-649	623-709-724				
653-654	610-647				
659-661	644-725				
708-710-711	674-758				
718-724	719-720				
722-725-726					
Lyon	-//LA	779-780	767-774	15	11,4
	A//PL	797-800 809-811	795-802-810		
	B//PL	828-829			
	B//PL – B//LP	847-889			

Constance/Galère : n<sup>os</sup> 407-408/450 ; 397/461 ; 674/758.

De telles associations ont également été relevées parmi les exemplaires londoniens du trésor (n<sup>o</sup> 32 : Maximien ; n<sup>o</sup> 44 : Galère). Ce cas de figure ne s'observe en revanche que très rarement à Lyon<sup>47</sup> où, comme le suggère P. Bastien, chaque groupe d'ouvriers aurait été affecté à la production du monnayage d'un tétrarque en particulier<sup>48</sup>. La fréquence des associations de coins entre tétrarques à Trèves, ici illustrée, semble au contraire être la preuve qu'à Trèves, les différentes équipes utilisaient

sans distinction des coins à l'effigie des différents empereurs.

Les exemples de liaisons de coins avec des exemplaires provenant d'autres trésors sont, en outre, nombreux. Des identités sont ainsi relevées entre certains *nummi* du trésor de Larré et des monnaies provenant d'enfouissements localisés aussi bien à proximité du Rhin qu'en Gaule intérieure ou en *Britannia*. Sans prétendre à l'exhaustivité, nous proposons simplement ci-après une illustration ponctuelle de la large dispersion de ces espèces en dépit de leur thésaurisation quasi immédiate à l'issue de leur frappe :

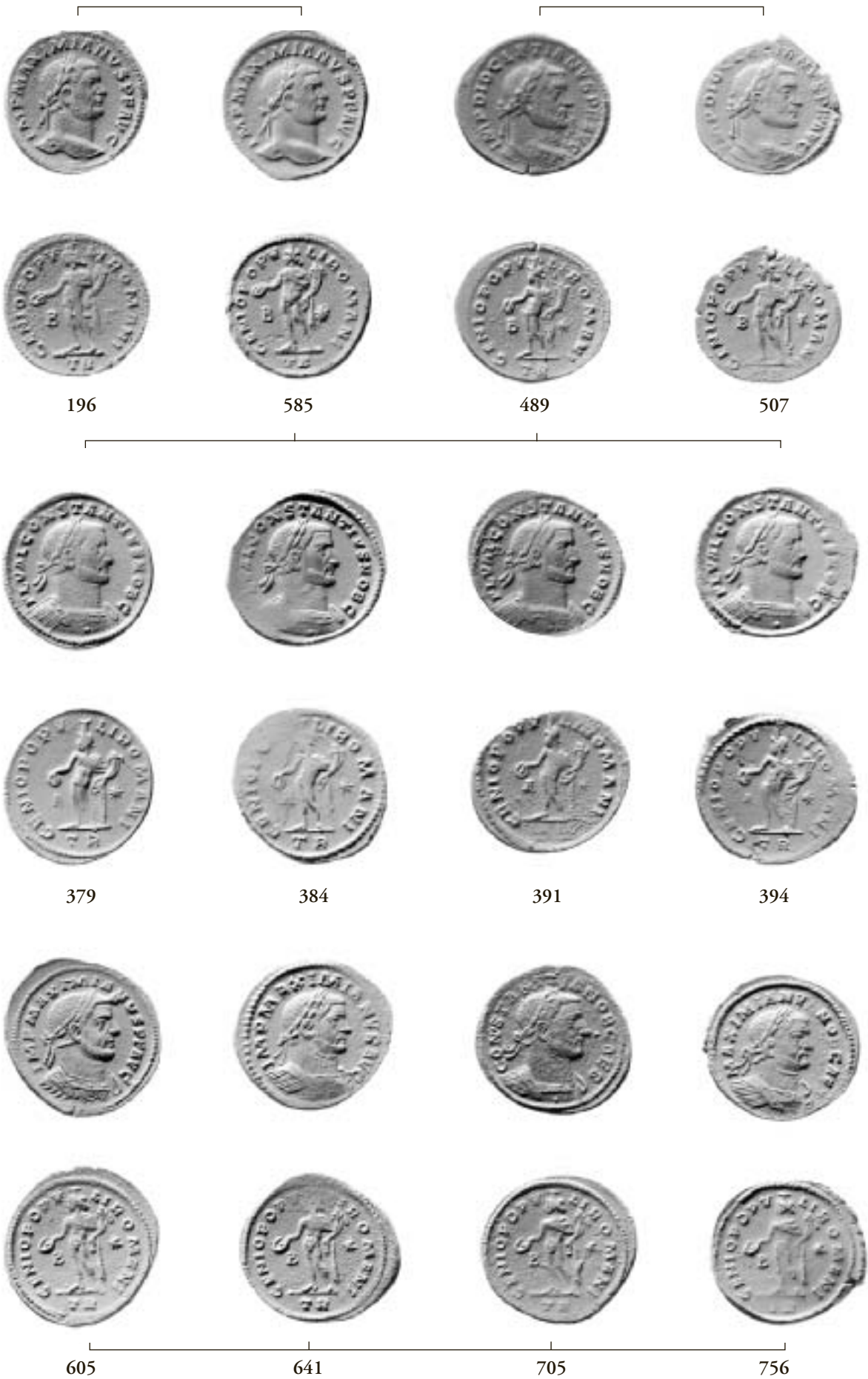
Dillingen-Pachten (Allemagne) : D.-P. 192/ n<sup>os</sup> 556 (mêmes coins) et 555 (même coin de droit).

Troussey (Meuse) : Tr. 5564/n<sup>o</sup> 364 (même coin de droit) ; Tr. 5598/n<sup>o</sup> 650 (même coin de droit) ; Tr. 5553/n<sup>o</sup> 741 (même coin de droit).

47. P. Bastien ne relève pour l'atelier de Lyon que deux cas de partage des coins entre différents tétrarques (Bastien, *op. cit.*, 1980, p. 121).

48. P. Bastien, F. Vasselle, *op. cit.*, 1971, p. 29.

FIGURE 4 : exemples de liaisons de coins



Fresnoy-lès-Roye II (Somme) : Fr. 151/n<sup>os</sup> 331 (mêmes coins) et 357 (même coin de revers).

Domqueur (Somme) : Dom. 163/n<sup>os</sup> 350 (mêmes coins) et 348 (même coin de droit) ; Dom. 195/n<sup>o</sup> 530 (même coin de droit).

Lignièrès (Cher) : Li. 37/n<sup>os</sup> 637 (mêmes coins) et 635 (même coin de droit).

Mont-Saint-Sulpice (Yonne) : M.-S.-S. 71/n<sup>o</sup> 402 (même coin de droit) ; M.-S.-S. 72/n<sup>o</sup> 680 (même coin de droit).

Bazarnes (Yonne) : Baz. 375/n<sup>o</sup> 550 (même coin de droit) ; Baz. 377/n<sup>o</sup> 698 (même coin de droit).

Upavon (Grande-Bretagne) : Up. 102/n<sup>o</sup> 671 (même coin de droit) ; Up. 103/n<sup>o</sup> 741 (même coin de droit).

### Evolution stylistique

Le caractère compact de l'ensemble de monnaies provenant de l'émission A-B/\*//TR, entrevue au travers de la multiplicité des liaisons de coins, est renforcé par l'homogénéité stylistique du lot. Deux phases successives sont à distinguer en ce qui concerne cette émission<sup>49</sup>. Le trésor de Larré, tout en confortant cette classification, permet d'en affiner certains critères. En effet, le style de la première phase se situe exactement dans la continuité de celui des monnaies issues de l'émission A-C/Γ//TR, caractérisé par de petits bustes frappés sur des flans courts et épais, tandis que la seconde assure la liaison stylistique (élargissement des bustes et des flans) et typologique (introduction du type *Fortuna*) avec la longue émission -/\*//A-BTR, après l'éphémère émission -/\*//A-BTR.

La distinction entre les phases est évidente en ce qui concerne les bustes nus. À Larré, aucun buste nu très large caractéristique de la seconde phase n'a pu être identifié. Le classement des bustes cuirassés, cuirassés et drapés du *paludamentum* ou dotés d'attributs comporte en revanche quelques incertitudes. La taille de ces derniers bustes demeure très variable, tant dans l'émission A-B/\*//TR que dans les émissions plus tardives présentant les revers *Fortuna* et *Moneta*. Si certains exemplaires issus de l'émission A-B/\*//TR offrent, dans le trésor de Larré, des bustes autres que nus assez larges<sup>50</sup>, nous avons maintenu ces derniers au sein de la première phase au motif de l'absence de tout buste nu se rattachant à la seconde phase.

Nous observons par ailleurs, tant pour les bustes nus que pour les autres types de bustes, à l'exception des bustes nus à gauche, une certaine évolution

stylistique caractérisée par une démarcation progressive par rapport au style de la première phase et donc de celui de l'émission A-C/Γ//TR<sup>51</sup>. Ainsi les bustes s'allongent-ils tout en étant nettement moins massifs que ceux de la seconde phase. Pour leur part, les flans s'élargissent et vont en s'amincissant, pour revêtir en cela les caractéristiques de la phase finale. En dépit des observations qui précèdent, l'hypothèse d'une phase intermédiaire ne nous a pas semblé être envisageable en raison de la trop grande hétérogénéité des styles. L'évolution observée semble donc témoigner de la continuité de la production entre les phases 1 et 2.

### Monnaies rares ou inédites

Le trésor de Larré permet de compléter de manière significative le corpus constitué par le *Roman Imperial Coinage* VI<sup>52</sup> en proposant plus d'une trentaine d'exemplaires inédits, sans compter les variantes portant sur les césures de revers. Ceci illustre bien l'apport considérable que peut représenter le matériel issu d'un trésor homogène et intact tel que celui de Larré.

#### *Émission A-C/Γ//TR :*

– Le n<sup>o</sup> 142 présente l'association inédite d'un buste drapé à droite vu de devant et de la légende IMP MAXIMIANVS AVG.

– Les n<sup>os</sup> 238 et 239, à l'effigie de Constance Chlore, se caractérisent par des légendes de droit inhabituelles. Le premier propose la titulature inédite CONSTANTIVS NO CAES tandis qu'une abréviation similaire a été observée pour Galère dans le lot V du trésor de Seltz<sup>53</sup>. La légende CONSTANTIVS NOBI CAES du n<sup>o</sup> 239 a, quant à elle, été signalée à Marchevette mais pour un coin différent<sup>54</sup>.

– Le n<sup>o</sup> 266 présente un buste lauré et cuirassé à gauche, doté du sceptre et du bouclier, issu de l'officine C. Ce type de droit est bien répertorié dans le *RIC* en association avec la légende CONSTANTIVS NOB CAES mais uniquement pour les officines A et B. Notre coin de droit est, par ailleurs, identique à celui d'un exemplaire du trésor de Domqueur, où il est également couplé à un revers de l'officine C<sup>55</sup>.

#### *Émission A-B/\*//TR :*

– Le n<sup>o</sup> 445, produit de l'officine A, présente la légende MAXIMIANVS NOBIL C qui n'était

49. G. Gautier, « La trouvaille du Col du Chat (294-313) », *TM I*, 1979, p. 80-81.

50. Voir les n<sup>os</sup> 344, 378, 383 ou 599 pour les bustes cuirassés et les n<sup>os</sup> 325, 420 ou 668-669 pour les bustes à attributs.

51. Pour illustrer cette évolution, confronter par exemple les n<sup>os</sup> 271/269, 577/576 et 715/716 pour les bustes nus, 327/326, 573/574 et 745/749 pour les bustes cuirassés ainsi que 523/522 et 671/669 pour les bustes à attributs.

52. C. H. V. Sutherland, *op. cit.*, p. 179-189.

53. M. Amandry, « Seltz IV et V », *TM I*, 1979, n<sup>o</sup> 20.

54. J. Lallemand, *loc. cit.*, n<sup>o</sup> 594.

55. P. Bastien, F. Vasselle, *op. cit.*, 1965, n<sup>o</sup> 145.

connue, en association avec le buste cuirassé et drapé à droite vu de devant, que pour l'officine B.

– La particularité des n<sup>os</sup> 282, 416, 509, 616 et 650 réside dans des variantes liées au buste cuirassé et drapé à droite vu de derrière, dont la rareté a été nettement surestimée par C. H. V. Sutherland. L'ensemble des exemplaires mentionnés trouve ainsi un équivalent dans divers trésors et collections<sup>56</sup>, ceci au travers d'une multiplicité de coins.

– Les n<sup>os</sup> 427, 428 et 429 sont issus d'un même coin de droit et présentent un buste cuirassé à gauche inédit pour Galère. Ce buste était déjà connu pour les trois autres tétrarques.

– Le n<sup>o</sup> 670 propose l'association du buste lauré à gauche avec massue et peau de lion et de la titulature FL VAL CONSTANTIVS NOB C. Si ce type n'est pas répertorié dans le *RIC*, il est en revanche présent au sein de la collection Zschucke<sup>57</sup>.

– Les exemplaires présentant des variantes concernant le buste lauré et cuirassé à gauche, muni du sceptre sur l'épaule et du bouclier, sont au nombre de dix. Pour Dioclétien, les n<sup>os</sup> 325, 336, 337 et 338, issus de quatre coins différents, illustrent la frappe de ce type au sein de l'officine A alors que le *RIC* ne le répertoriait que pour l'officine B. Ce buste était, par ailleurs, inédit pour Maximien avec la légende IMP MAXIMIANVS AVG (n<sup>o</sup> 371) tandis que pour Constance, il n'était connu de Sutherland qu'avec la légende FL VAL CONSTANTIVS N C. Or, nous le retrouvons ici avec les titulatures FL VAL CONSTANTIVS NOB C (n<sup>os</sup> 397, 668 et 669<sup>58</sup>), CONSTANTIVS NOBIL C (n<sup>o</sup> 698) et CONSTANTIVS NOB C (n<sup>o</sup> 419).

– L'autre variété de ce même type de buste, substituant la haste au sceptre, est extrêmement rare au sein de l'émission A-B/\*//TR pour laquelle elle n'est représentée dans le *RIC* que pour Maximien (*RIC* 313). Le n<sup>o</sup> 446 offre un exemple présentant Galère en buste à gauche tandis que les n<sup>os</sup> 339 et 340, issus d'un même coin de droit pour Dioclétien, fournissent le premier témoignage de la frappe du buste lauré et cuirassé à droite avec haste et bouclier dans l'émission A-B/\*//TR.

– Le buste casqué et cuirassé à gauche, avec sceptre sur l'épaule et bouclier, était quant à lui connu de Sutherland, au sein de cette même émission, pour Maximien, Constance et Galère. Le n<sup>o</sup> 699 propose son association inédite à une titulature CONSTANTIVS NOBIL C tandis que les n<sup>os</sup> 520 à 523 révèlent généreusement trois coins différents

de ce type pour Dioclétien avec la légende IMP DIOCLETIANVS P F AVG. Un autre coin figurant ce même type se retrouve, par ailleurs, dans la collection Sattler<sup>59</sup>.

– Le buste casqué et cuirassé à droite avec haste et bouclier est, tout comme son pendant lauré, très peu courant et n'est répertorié dans le *RIC*, dans la troisième comme dans la quatrième émission, qu'à l'effigie des Césars et ce seulement pour l'officine B. Le n<sup>o</sup> 550, dont le coin de droit se retrouve à Bazarnes<sup>60</sup>, appartient bien à cette dernière officine mais associé à un droit au nom de Dioclétien. Le n<sup>o</sup> 420 provient en revanche de l'officine A. Il présente une titulature de Constance totalement inédite (CONSTANTIVS N C), nettement raccourcie du fait que le cimier du casque constitue une césure prolongée. Un type homologue (MAXIMIANVS N C) est d'ailleurs connu pour Galère (*RIC* 371).

– Le n<sup>o</sup> 466, produit de l'officine A, propose un buste casqué et cuirassé à gauche, avec haste et bouclier en avant, qui était inconnu de Sutherland pour Galère. Un tel exemple a en revanche été identifié à Dillingen-Pachten mais pour l'officine B<sup>61</sup>.

– Le buste représentant Constance casqué et cuirassé à droite, tenant un sceptre sur l'épaule et un bouclier (n<sup>o</sup> 674) est, à notre connaissance, totalement inédit à Trèves.

– Le n<sup>o</sup> 707 offre enfin la titulature GAL VAL MAXIMIANVS N C qui n'est connue, semble-t-il, pour l'émission A-B/\*//TR, que couplée à un revers figurant le Génie drapé de l'himation alors que le présent exemplaire le montre revêtu de la chlamyde.

### Typologie des bustes

Concernant les deux premières émissions, le trésor ne comporte logiquement que des bustes nus<sup>62</sup>, tandis que le buste cuirassé est introduit de façon tout à fait sporadique au cours de la deuxième émission A-C/-//TR<sup>63</sup>. L'iconographie se diversifie quelque peu lors de l'émission A-C/Γ//TR, pour laquelle nous trouvons désormais dans le trésor quelques bustes cuirassés, cuirassés et drapés, voire dotés d'attributs. La quasi-totalité des bustes représentés sont des bustes nus, dans une proportion qui atteint presque 95 % pour Dioclétien, Maximien et Constance, tandis que ce chiffre est légèrement plus

56. Voir catalogue.

57. C.-F. Zschucke, « Die Grossfolliprägung in Trier während der 1. Tetrarchie von 294 - 305 n. C. », *Trierer Petermännchen*, 2000, n<sup>o</sup> 670.

58. La collection Zschucke contient un exemplaire similaire aux n<sup>os</sup> 668 et 669 [*ibid.*, n<sup>o</sup> 115b].

59. *Ibid.*, n<sup>o</sup> 117a.

60. M. Amandry, G. Gautier, *loc. cit.*, n<sup>o</sup> 375 (césure POPV-LI).

61. M. D. Alecu, P. R. Franke, *loc. cit.*, n<sup>o</sup> 257.

62. Voir tableau 9.

63. C. H. V. Sutherland mentionne un exemplaire présentant un buste cuirassé pour l'émission -/-//TR mais cette occurrence semble tout à fait douteuse (C. H. V. Sutherland, *op. cit.*, p. 179, n<sup>o</sup> 148 et note 2). Pour ce qui est de la série A-C/-//TR, les deux seuls exemplaires figurant un buste cuirassé semblent en revanche bien réguliers (*ibid.*, p. 180, n<sup>o</sup> 159).

faible pour Galère. Ceci n'est toutefois guère significatif compte tenu du nombre réduit d'exemplaires à l'effigie de ce César dans l'émission A-C/Γ//TR. Les bustes nus présentant la lettre H sous le buste sont l'apanage de cette seule émission et ne concernent à Larré que Maximien et Constance. Il s'agit là d'une référence explicite à la lignée herculéenne à laquelle se rattachent ces deux tétrarques. Dans quelques cas, la lettre H se retrouve toutefois sous les bustes de Dioclétien et de Galère. Ceci doit être interprété, comme dans le cas des exemples « d'échanges » de types de revers représentant Jupiter et Hercule entre Joviens et Herculéens abondamment illustrés dans le monnayage d'or de Trèves, comme un symbole fort de la parfaite union tétrarchique. Rappelons en outre qu'à Lyon, des monnaies divisionnaires associées, peu de temps avant la mise en œuvre de la réforme de 294, les bustes de Dioclétien et de Constance ou ceux de Maximien et de Galère<sup>64</sup>. De même, une autre monnaie divisionnaire lyonnaise au nom de Galère, un Jovien pourtant, présente un revers montrant Hercule enfant étranglant les serpents, accompagné de la légende PRIMV(M) AVSP(ICIVM)<sup>65</sup>.

L'émission A-B/\*//TR propose, quant à elle, une diversité accrue de bustes, qui sont désormais majoritairement cuirassés. Les bustes nus ne représentent plus à Larré que le tiers environ des exemplaires de l'émission. La répartition de ces deux types de bustes entre les tétrarques est tout à fait équilibrée. Les bustes nus sont relativement mieux représentés pour Dioclétien mais le décompte des coins pour chaque type de buste montre que la proportion entre tétrarques demeure très comparable<sup>66</sup>. Ceci semble confirmer que, pour chaque type de buste, étaient gravés un nombre de coins équivalents pour chacun des corégentes. La répartition par empereur des bustes à attributs demeure plus variable, ce qui découle probablement de la faiblesse numérique de l'échantillon soumis à notre étude. Le trésor de Larré permet de combler certaines lacunes du RIC en ce qui concerne les bustes munis du sceptre ou de la haste et du bouclier, qu'ils soient casqués (E\*) ou laurés (F\*). Ceci nous amène à envisager également à Trèves, ainsi que l'hypothèse en a déjà été émise pour l'atelier de Lyon<sup>67</sup>, la fabrication de coins à l'effigie de chaque tétrarque pour chaque variété de

buste. À cela, le buste représentant la massue et la peau de lion (G\*) fait exception. Ces attributs sont, contrairement à la lettre H précitée, réservés aux seuls Herculéens. Faut-il voir là les limites de l'assimilation entre les lignées herculéenne et jovienne ?

### Métrologie et orientation des coins

L'importance numérique du lot trévire permet quelques observations sur la métrologie des émissions. Les chiffres obtenus sont toutefois à considérer avec des réserves puisque la plupart des monnaies sont recouvertes d'une épaisse couche d'oxydation, seule une petite partie du lot ayant été nettoyée<sup>68</sup>. Les moyennes, calculées sur plus d'une centaine d'exemplaires, n'en demeurent pas moins significatives puisqu'elles sont tout à fait similaires à celles relevées dans d'autres trésors fournissant des échantillonnages de même importance<sup>69</sup>. Nous observons ainsi une diminution sensible du poids du *nummus* entre les émissions A-B/Γ//TR et A-B/\*//TR. Cette diminution est à Larré de l'ordre de 3,6 %. Le coefficient de variation au sein des émissions est par ailleurs très élevé, les rapports entre *maxima* et *minima* pouvant varier du simple au double, voire au-delà<sup>70</sup>.

Pour ce qui est de l'orientation des coins, nous observons pour l'émission A-B/\*//TR un équilibre quasi parfait entre axes superposés et axes inversés. Pour l'officine A, nous relevons, déviations incluses, 104 exemplaires orientés à 12 heures contre 96 orientés à 6 heures tandis que pour l'officine B, les chiffres sont respectivement de 140 et de 151. Au total, les axes superposés s'observent donc sur 49,7 % des monnaies de l'émission A-B/\*//TR tandis que les axes inversés représentent 50,3 %. Il faut donc y voir un équilibre volontaire dans la position des coins au sein de l'atelier de Trèves, ce que P. Bastien avait déjà constaté pour Lyon<sup>71</sup>. Il suggérerait, pour sa part, que le *malleator* procédait probablement à une alternance de l'orientation des coins afin de ménager la détérioration de ces derniers. Dans le trésor de Larré, les exemplaires issus d'une même paire de coins possèdent cependant dans 9 cas sur 10 une orientation identique<sup>72</sup>. Il faut donc plutôt penser que le *malleator* conservait la même position de coins tout au long d'une séance de travail donnée. L'équilibre numérique entre les axes pourrait alors provenir du fait que chacune des

64. P. Bastien, *Le monnayage de l'atelier de Lyon. Dioclétien et ses corégentes avant la réforme monétaire (285-294)*, Wetteren, 1972, n°s 591 et 592.

65. G. Gautier, « Un quinaire de bronze de Galère César frappé à Lyon et conservé à Vienne (Autriche) », *BSFN*, 3, 1988, p. 330-333 et « À propos de la légende du quinaire de l'atelier de Lyon conservé à Vienne », *BSFN*, 9, 1988, p. 473-474.

66. Voir tableau 10.

67. M. Amandry, S. Etiot, G. Gautier, *Le monnayage de l'atelier de Lyon (43 av. J.-C. - 413 apr. J.-C.)*, Supplément II, Wetteren, 2003, p. 125-126.

68. Le premier lot, constitué de 222 *nummi*, a fait l'objet d'un nettoyage réalisé par l'inventeur. Quelques exemplaires ont par ailleurs été nettoyés avant moulage au Cabinet des Médailles, dans un souci de lisibilité des monnaies illustrées.

69. Voir tableau 11.

70. Les *maxima* et *minima* de chaque émission sont respectivement de 12,55 et 7,13 g pour A-C//TR ; 12,19 et 5,64 g pour A-C/Γ//TR et 13,69 et 5,99 g pour A-B/\*//TR.

71. P. Bastien, *op. cit.*, 1980, p. 122-123.

72. Sur les 98 exemplaires liés à la fois par leurs coins de droit et de revers, nous ne relevons que 7 irrégularités en ce qui concerne l'orientation des coins.

TABLEAU 9 : représentation des bustes au sein des quatre premières émissions trévières<sup>73</sup>

	-I//TR					A-C/-//TR					A-C/I//TR					A-B/*//TR				
	D	M	C	G	Tot.	D	M	C	G	Tot.	D	M	C	G	Tot.	D	M	C	G	Tot.
O*	—	1	—	—	1	6	7	3	7	23	42	39	43	15	139	60	31	27	28	146
O* <sub>H</sub>											—	2	6	—	8					
O* <sub>1</sub>	—		3	—	3	—	—	—	1	1	2	—	9	2	13	7	2	4	6	19
O* <sub>IH</sub>												—	—							
Total O*	—	1	3	—	4	6	7	3	8	24	44	41	58	17	160	67	33	31	34	165
%		100			100	100	100	100	100	100	95,7	95,3	96,7	81,0	94,1	37,4	32,0	28,7	33,3	33,5
A*											—	2	—	—	2	5	—	2	2	9
A* <sub>1</sub>													—						—	
A* <sub>2</sub>											—	—	—	—		6	1	2	6	15
Total A*											—	2	—	—	2	11	1	5	8	24
%												4,7			1,2	6,1	1,0	4,6	7,8	4,9
B*			?					—			2	—	—	2	4	89	58	61	55	263
B* <sub>1</sub>																—	2	—	3	5
Total B*								—			2	—	—	2	4	89	60	60	58	268
%											4,3			9,5	2,4	49,7	58,3	55,6	56,9	54,5
Div. C*													—			—	—	—	—	
E*																4	3	1	—	8
E* <sub>1</sub>													—			1		1	—	2
E* <sub>2</sub>																—	—	—	1	1
E* <sub>4</sub>																		1		1
Div. E*																—	—	—	—	
F*													1		1	5	5	8	—	18
F* <sub>1</sub>											—	—	—	2	2		—	—	1	1
F* <sub>6</sub>											—	—	1		1	2				2
Div. F*								?			—	—	—	—		—	—	—		
G* <sub>1</sub>												—					1	1		2
Div. H*																—			—	
Div. I*																—		—		
Div. J*														—						
Total E* à J*											—	—	2	2	4	12	9	12	2	35
%													3,3	9,5	2,4	6,7	8,7	11,1	2,0	7,1
Total	—	1	3	—	4	6	7	3	8	24	46	43	60	21	170	179	103	108	102	492

équipes chargées de la frappe était tenue de respecter une orientation particulière des coins.

73. Le code des bustes suit celui établi par P. Bastien. Les bustes répertoriés dans le *RIC* et non représentés dans le trésor sont indiqués par un tiret ; les points d'interrogation indiquent les exemplaires douteux signalés dans ce même ouvrage ; les exemplaires du trésor

présentant un type de buste non répertorié dans le *RIC* pour l'un des tétrarques sont indiqués en gras.

D : Dioclétien ;  
M : Maximien ;  
C : Constance ;  
G : Galère.

TABLEAU 10 : nombre de coins par type de buste au sein de l'émission A-B/\*//TR

	Dioclétien	Maximien	Constance	Galère	Total
Bustes nus %	49 37,4	30 40,5	28 32,9	30 38,0	137 37,1
Bustes cuirassés et drapés %	10 7,6	1 1,4	5 5,9	7 8,9	23 6,2
Bustes cuirassés %	62 47,3	37 50,0	41 48,2	40 50,6	180 48,8
Bustes à attributs %	10 7,6	6 8,1	11 12,9	2 2,5	29 7,9
Total	131	74	85	79	369

TABLEAU 11 : métrologie des émissions trévières<sup>74</sup>

	Larré		Marchevelette		Dillingen-Pachten		Domqueur	
	Moy.	Nb d'ex.	Moy.	Nb d'ex.	Moy.	Nb d'ex.	Moy.	Nb d'ex.
-//TR	9,75	4	10,10	23	—	—	8,98	7
A-C//TR	9,68	24	<b>9,70</b>	127	10,04	10	9,84	19
A-C//TR	<b>9,71</b>	170	<b>9,69</b>	124	9,84	49	<b>9,69</b>	119
A-B/*//TR	<b>9,37</b>	492	9,61	16	<b>9,38</b>	149	9,55	66

### Atelier de Lyon

La rareté des monnaies issues de la seconde émission -//PLA-B se constate de manière générale dans l'ensemble des trésors<sup>74</sup>. Le rapport numérique entre les émissions -//LA-B, A-B//PL et A-B//LP, nettement plus fréquentes dans les dépôts, est en revanche souvent variable. La question de la séquence des émissions présentant les marques PL et LP reste posée. P. Bastien a émis l'hypothèse de la simultanéité de ces émissions en s'appuyant notamment sur la fréquence des liaisons de coins de droit entre plusieurs émissions<sup>75</sup>. Nous retrouvons ici ce cas de figure entre deux exemplaires issus des émissions A-B//PL (n° 847) et A-B//LP (n° 889). Ce seul critère ne témoigne cependant pas nécessairement d'une concomitance des émissions puisque de telles identités se rencontrent également dans le cadre d'émissions trévières distinctes<sup>76</sup>. La nette surreprésentation de l'émission A-B//PL (62 ex.) sur

celle signée A-B//LP (39 ex.) au sein du trésor de Larré pourrait éventuellement appuyer la thèse de l'antériorité de la première. On notera toutefois que le trésor de Trousses, clos en 303, présente une surreprésentation identique de l'émission A-B//PL. L'émission Autel/A-B//PLG constitue la plus ample série du monnayage lyonnais au tournant des III<sup>e</sup> et IV<sup>e</sup> siècles. Elle n'est pourtant représentée dans le trésor que par 2 exemplaires qui présentent des bustes à attributs dont les styles sont caractéristiques de la première phase de l'émission. La thésaurisation s'est donc achevée à Larré alors que l'émission Autel/A-B//PLG débutait à peine.

L'un des exemplaires appartenant à cette émission Autel/A-B//PLG (n° 894), issu de l'officine A et représentant Constance Chlore tenant un bouclier et levant la main droite, n'était connu de P. Bastien que pour l'officine B. Dans le cadre de l'émission A-B//PL, le type du n° 818, signé B//PL, n'était jusqu'à présent référencé que pour l'officine A. Signalons enfin une erreur de gravure affectant la légende de droit du n° 778, qui se lit CONSTASTIVS NOB CAES. Les variantes concernant les n°s 764-765 et 793 portent enfin sur des césures de revers non répertoriées par P. Bastien.

73. Les chiffres indiqués en gras concernent les échantillons constitués de plus d'une centaine d'exemplaires, seuls susceptibles d'être considérés comme significatifs.

74. Voir tableau 12.

75. P. Bastien, *op. cit.*, 1980, p. 41.

76. Voir *supra*, p. 9.

TABLEAU 12 : représentation des émissions lyonnaises sous la 1<sup>re</sup> Tétrarchie

	-//PLA-B (fin 294-295)	-//LA-B (295-296)	-//PL (296)	A-B//PL (296-297)	A-B//LP (297)	Aurel/A-B//LP (299)	Aurel/A-B//PL (300)	Aurel/A-B//PLG 1 <sup>re</sup> part. (300-302)	Em. ultérieures (302-305)	Total	<i>Terminus</i>
Emmersweiler (Allemagne)	4	41	1	3	3					52	298
Fresnoy-lès-Roye I (Somme)	8	238	1	2	1	1	1	2	13	246	298
Thibouville (Eure)	1	2		2	2		1	8	37	6	298
Upavon (Grande-Bretagne)	3	1		62	39			6	1	5	299-300
Larré (Morbihan)	1	26		27	13			2	119	132	300
Troussey (Meuse)	3	22		7	12			3	48	84	303
Dillingen-Pachten (Allemagne)	1	15		4	2			14	13	41	303
Bazarnes (Yonne)	1	1		9	12			6	110	47	303
Marchovette (Belgique)	1	17		20	14			6		45	303
Montbouy (Loiret)		12		3	4			16		181	309
Lignièrès (Cher)		4		4	6					65	310
Margaux (Gironde)		3		18	15					33	310
Domqueur (Somme)		16								177	313

### Autres ateliers

Les apports marginaux que fournissent les ateliers italiens ou balkaniques n'appellent guère de commentaires. Toutefois, alors que les émissions représentées pour les centres émetteurs d'Aquilée, de Rome ou de Siscia sont parmi les plus anciennes du trésor, une partie des monnaies originaires de Ticinum sont tout à fait tardives, ce qui n'est pas sans intérêt.

Comme les *nummi* lyonnais de l'émission Aurel/A-B//PLG, les 3 exemplaires de Ticinum issus de l'émission -//P-TT. repoussent également le *terminus* du trésor au-delà de l'année 299. Présentant le type SACRA MONET AVGG ET CAESS NOSTR, il s'agit par ailleurs là des seuls *nummi* du trésor à ne pas porter le Génie au revers. Les types *Sacra Monetal/Moneta Sacra*, frappés dans plusieurs ateliers occidentaux ou centraux, auraient été introduits seulement en 300, par référence anticipée à l'édit du Maximum<sup>77</sup>. La datation de l'émission -//P-TT. a été étalée sur trois années en raison de son important volume. Selon

C. H. V. Sutherland, deux phases seraient à distinguer en fonction de la présence ou non d'une césure au revers ainsi que de la taille des bustes au droit des monnaies<sup>78</sup>. Or, le trésor propose deux exemplaires à légende continue, théoriquement attribuables à la seconde phase mais qui, de par leur droit, seraient à placer dans la première phase. Le seul critère de distinction des phases 1 et 2, fondé sur la présence ou non d'une césure, ne semble donc pas déterminant et n'a d'ailleurs pas été retenu par S. Estiot dans le cadre de l'étude du trésor de Troussey<sup>79</sup>.

### Modalités de la thésaurisation

#### Clôture du dépôt

La date de clôture de la thésaurisation est fixée à partir de l'année 300, nous l'avons vu, par certains des exemplaires de Lyon et de Ticinum. L'anomalie majeure en ce qui concerne le *terminus* du trésor

77. C. H. V. Sutherland, *op. cit.*, p. 92.

78. *Ibid.*, p. 270.

79. S. Estiot, *loc. cit.*, p. 299-300.

réside dans l'absence de monnaies trévières postérieures à la première phase de l'émission A-B//TR<sup>80</sup> qui, d'après la chronologie de référence, s'achèverait au plus tard dans le courant de l'année 299. Les monnaies les plus récentes des enfouissements les plus immédiatement contemporains de celui de Larré sont en revanche issues des émissions trévières, que ce soit A-B//TR (Clémont<sup>81</sup>, Market Stainton<sup>82</sup>) ou -//A-BTR (Ettelbruck<sup>83</sup>, Upavon<sup>84</sup>) et ne contiennent pas d'exemplaires de l'émission lyonnaise Autel/A-B//PLG.

Le décalage chronologique qui s'observe dans le trésor de Larré entre les monnaies terminales des différents ateliers conduit à s'interroger sur l'exactitude des datations des émissions concernées. S'il ne paraît guère envisageable de remonter la date des émissions Autel/A-B//PLG et -//P-TT., il

convient en revanche de se pencher sur la chronologie des émissions trévières, abondantes à Larré. Leurs dates respectives ont déjà été discutées dans le détail. La chronologie proposée ne saurait toutefois être considérée comme immuable<sup>85</sup>. D. Kienast<sup>86</sup>, suivi par P. R. Franke<sup>87</sup>, avait ainsi dans un premier temps proposé une datation haute pour l'émission A-B//TR, la situant entre la fin de 296 et la fin de 297, le type au Génie ayant, selon lui, été abandonné dès la fin de 297. Le trésor de Larré contredit cette idée, sur laquelle C. H. V. Sutherland était pour sa part déjà revenu<sup>88</sup>. Il situait en effet l'émission A-B//TR entre 298 et 299 et justifiait cette datation par la présence, au sein de l'émission, d'un buste consulaire de Dioclétien associé à son 7<sup>e</sup> consulat daté de 299. Il étayait également son argumentation par l'introduction du type *Fortuna*

TABLEAU 13 : synchronisme des émissions<sup>90</sup>

	fin 294	295	296	297	298	299	post. 300
Londres <i>Nummi</i>	x	x	//LON + Ss mq 1 + 1 ex.	Sans marque IIa 38 ex.	Sans marque IIb 4 ex.		—
At. continental <i>Nummi</i>	x	Sans marque 15 ex.			x		
Trèves <i>Argentei</i>	—	-//C-D (1 <sup>re</sup> ph.) 2 ex.			—	-//massue 4 ex.	x
Trèves <i>Nummi</i>	-//TR 4 ex.	A-C//TR 24 ex.	A-C//TR 170 ex.		A-B//TR (1 <sup>re</sup> ph.) 493 ex.		—
Lyon <i>Nummi</i>	-//PLA-B 3 ex.	-//LA-B 26 ex.	A-B//PL + A-B//LP 62 + 39 ex.		x	—	I/A-B// PLG 2 ex.
Ticinum <i>Nummi</i>	-//T 1 ex.		*//P-ST 8 ex.		*//P-ST. 3 ex.		-//P-TT. 3 ex.
Aquilée <i>Nummi</i>	—		-//AQP-T 4 ex.		—		
Rome <i>Argentei</i>	—			-//A-Z 1 ex.	—		x
Rome <i>Nummi</i>	x		R//A-Θ 11 ex.		R//A-Θ 1 ex.	—	
Siscia <i>Nummi</i>	S//A-T/- 1 ex.	—	-//A-T//*SIS 2 ex.		—		

80. Voir tableau 13.

81. P. Chenu, « Notes de numismatique et de sigillographie 7 », *Mémoires de la Société historique, littéraire et scientifique du Cher*, 1939, p. 45-62 ; G. Fabre, M. Mainjonet, « Trésor de Clémont au lieu dit « Au bois » (Cher) », *RN*, 1954, p. 188-194.

82. J. C. Mossop, « A Hoard of *Folles* from Market Stainton », *NC*, 1958, p. 59-71.

83. R. Weiller, *FMRL* I, n° 124, p. 304-346.

84. A. Burnett, P. H. Robinson, « The Upavon, Wilts, Hoard », *CHRB* V, Londres, 1984, p. 89-99.

85. P. Bastien attire d'ailleurs l'attention sur la nécessité de poursuivre les recherches quant à la chronologie des émissions trévières (P. Bastien, F. Vasselle, *op. cit.*, 1965, p. 13, note 23).

86. D. Kienast, « Die Rückeroberung Britanniens im Jahre 297 und die Trierer *Folles*prägung », *JNG*, 10, 1959-1960, p. 74.

87. M. D. Alecu, P. R. Franke, *loc. cit.*, p. 145.

88. C. H. V. Sutherland, « The *Aes* Coinage of Treveri from c. 294 to 313 », *Homages to Albert Grenier, Collection Latomus*, LVIII, 1962, p. 1454-1466.

90. Les croix indiquent les périodes d'absence d'activité dans les différents ateliers tandis que les tirets marquent la non représentation de certaines émissions au sein du trésor de Larré.

au revers des *nummi* trévires, qui se référerait selon lui aux succès de Maximien Hercule en Afrique du Nord en 298 et de Constance Chlore sur le Rhin en 299. Il plaçait par ailleurs l'émission suivante -//A-BTR entre 300 et 301 sur la base de l'introduction du type *Moneta*<sup>90</sup>. P. Bastien a suivi dans l'ensemble le point de vue développé par C. H. V. Sutherland, en ramenant toutefois la date de début de l'émission -//A-BTR à la fin de 299, en s'appuyant sur la présence au sein de cette émission d'un buste consulaire probablement émis à l'occasion du 6<sup>e</sup> consulat de Maximien<sup>91</sup>. Plus récemment, C.-F. Zschucke a proposé d'inscrire l'émission A-B//TR dans une fourchette chronologique large allant de 297 à 302, ceci en envisageant la superposition des séries A-B//TR et -//A-BTR<sup>92</sup>. Or, cette hypothèse est infirmée, du moins en ce qui concerne la première phase de l'émission A-B//TR – classement par phases dont ne tient pas compte l'auteur – par l'absence au sein du trésor de Larré de *nummi* signés -//A-BTR. Aucun élément objectif ne nous permet de repousser la date de l'émission A-B//TR. Nous nous en tiendrons donc pour le moment à la situer dans les années 298-299 en acceptant l'hypothèse d'un *terminus* différencié selon les ateliers.

L'hypothèse d'une « queue de thésaurisation », phénomène fréquemment observé dans les trésors, pourrait en revanche expliquer, à Larré, le décalage chronologique des émissions les plus récentes du trésor. Il pourrait à première vue sembler étonnant que le thésaurisateur ait pu récupérer, à partir de 300, 2 monnaies de Lyon et surtout 3 exemplaires de Ticinum sans que ne soient passés entre ses mains de *nummi* en provenance de Trèves. Le trésor de Domqueur présente toutefois une telle analogie puisque l'essentiel de la thésaurisation, notamment pour les ateliers de Trèves, de Lyon et de Londres, s'y achève en 309, tandis qu'une « queue » constituée de monnaies italiennes, balkaniques et orientales repousse le *terminus* du trésor à la date de 313<sup>93</sup>.

### Mode de constitution du trésor

La thésaurisation résulte donc à la fois d'une ponction sur le numéraire en circulation mais aussi, en grande partie, d'un approvisionnement par « à-coups » après paiement de type officiel à partir de *nummi* de Trèves à peine sortis des officines (298-299). Un tel afflux de numéraire

pourrait par exemple trouver sa raison d'être dans la rémunération de troupes ou bien dans des règlements commerciaux. L'hypothèse d'un dépôt constitué à proximité même de Trèves et transporté tel quel jusqu'en Armorique ne peut toutefois pas être écartée. À Larré, l'absence de tout contexte archéologique ne permet pas d'étayer de telles conjectures.

Si des ensembles tels que ceux de Saint-Pabu (Finistère)<sup>94</sup> ou, à un moindre titre, de Saint-Colombier-en-Sarzeau (Morbihan)<sup>95</sup> témoignent de la pénétration des *nummi* lourds jusqu'en Armorique, le mode de constitution spécifique du trésor de Larré interdit de considérer celui-ci comme un témoignage déterminant de la circulation monétaire régionale à l'extrême fin du III<sup>e</sup> siècle.

### Date et motifs de l'enfouissement

Malgré les incertitudes qui subsistent quant à la datation des monnaies les plus récentes, nous situons le *terminus* du trésor de Larré en 300. Les thésaurisations réunissant des monnaies produites dès la réforme peuvent découler de l'inadéquation des nouvelles espèces, en particulier du *nummus*, avec celles qui constituaient précédemment le stock monétaire en circulation. Les années 300 et 301 correspondent par ailleurs à une période de changements et de réajustements en matière de politique économique et monétaire. La prudence nous engage à ne pas aller plus avant en ce qui concerne les motifs de l'enfouissement qui ne sauraient être, avec certitude, la conséquence directe ou même partielle de telles mesures.

### Conclusion

Le trésor de Larré constitue un témoin numismatique original compte tenu de sa situation géographique. La composition du dépôt ne permet toutefois pas de considérer celui-ci comme un reflet fidèle de la situation politique et économique de l'Armorique à l'extrême fin du III<sup>e</sup> siècle et, *a fortiori*, de la physionomie de la circulation monétaire qui y prévalait.

L'intérêt du dépôt sur le plan numismatique est en revanche indéniable en raison de son intégralité préservée. La « mixité » de la trouvaille se manifeste sous deux formes : mélange d'espèces

90. C. H. V. Sutherland, *op. cit.*, p. 149.

91. P. Bastien, F. Vasselle, *op. cit.*, 1965, p. 13.

92. C.-F. Zschucke, *loc. cit.*, p. 9-13.

93. P. Bastien, F. Vasselle, *op. cit.*, 1965, p. 8.

94. P. Du Châtellier, « Le trésor de Saint-Pabu », *Revue Archéologique*, XV, 1889, p. 188-193 ; A. Martin, « Description d'une partie des monnaies romaines de Saint-Pabu », *Bulletin de la Société archéologique du Finistère*, XXIX, 1902, p. 136-157.

95. H. Huvelin, « Le trésor de Saint-Colombier-en-Sarzeau », *TM II*, 1980, p. 59-102.

en argent et en bronze argenté et constitution réalisée à la fois par accumulation régulière et par apports massifs. L'homogénéité du lot en provenance de Trèves permet de soulever certaines questions quant à l'organisation et à la chronologie de plusieurs émissions de l'atelier mosellan. Si le catalogue se révèle significatif à bien des égards, il convient toutefois de garder à l'esprit que nous ne sommes ici qu'en présence d'un modeste échantillon au regard de la production « quasi indus-

trielle » qui a été, sans aucun doute, celle du monnayage réformé.

Vincent DROST  
Centre d'étude et de publication  
des trouvailles monétaires  
Bibliothèque nationale de France

Georges GAUTIER  
Ambassadeur de France (e. r.)

## Bibliographie des trésors de comparaison cités dans les tableaux

- Bazarnes : M. Amandry, G. Gautier, « Le trésor de Bazarnes (Yonne) », *TM* VII, 1985, p. 105-118.
- Dillingen-Pachten : M. D. Alecu, P. R. Franke, « Der römische Münzfund von Dillingen-Pachten 1968 », *16. Bericht der staatlichen Denkmalpflege im Saarland*, 1969, p. 141-160.
- Domqueur : P. Bastien, F. Vasselle, *Le trésor monétaire de Domqueur (Somme)*, Wetteren, 1965.
- Emmersweiler : D. Kienast, *FMRD* III, 1962, n° 1100a-1100b, p. 155-165.
- Ettelbruck : R. Weiller, *FMRL* I, n° 124, p. 304-346.
- Fyfield : E. T. Leeds, *A Hoard of Roman Folles from Diocletian's Reform (AD 296) to Constantine Caesar Found at Fyfield, Berks*, Oxford, 1946.
- Fresnoy-lès-Roye I-II : P. Bastien, F. Vasselle, *Les trésors monétaires de Fresnoy-lès-Roye (Somme)*, Amiens, 1971 ; P. Bastien, *Le trésor monétaire de Fresnoy-lès-Roye II (261-309)*, Wetteren, 1981.
- Isny I : P. Kos, « Die Follesfunde I und II der ersten Tetrarchie », dans J. Garbsch, P. Kos, *Zwei Schatzfunde des frühen 4. Jahrhunderts*, Munich, 1988, p. 57-102.
- Kaiseraugst : H. A. Cahn, *Der spätrömische Silberschatz von Kaiseraugst*, Derendingen, 1984.
- Kellmünz : H. J. Kellner, « Ein Fund spätrömischer Münzen von Kellmünz », *Bayerische Vorgeschichtsblätter*, 1954, p. 119-128.
- Krempelstein : G. Gautier, « La trouvaille de Krempelstein (Nouvelle étude critique) », *RN*, 1994, p. 78-89.
- Lignières : P. Bastien, A. Cothenet, *Trésors monétaires du Cher. Lignières (294-310), Osmery (294-313)*, Wetteren, 1974.
- Marchevelette : J. Lallemand, « Le trésor de Marchevelette. Antoniniens et folles de Volusien à la première Tétrarchie », *Annales de la Société archéologique de Namur*, 57/1, 1975, p. 58-125.
- Margaux : J.-J. Cabarrot, D. Nony, « Le trésor de folles de Margaux (Gironde) », *RN*, 1966, p. 199-240.
- Montbouy II-IV : G. Fabre, M. Mainjonet, « Les trésors de Montbouy (Loiret) », *Trésors monétaires et plaques-boucles de la Gaule romaine*, XII<sup>e</sup> supplément à *Gallia*, 1958, p. 121-271.
- Mont-Saint-Sulpice : V. Drost, « Le trésor de Mont-Saint-Sulpice (Yonne) : un demi-argenteus et 1 086 nummi, (terminus 310 apr. J.-C.) », *infra*, p. 35-73.
- Rouvroy-lès-Merles III : J.-P. Langlet, « Troisième trouvaille de monnaies romaines à Rouvroy-lès-Merles (Oise) », *BSFN*, octobre 1972, p. 299-301.
- Saint-Vincent-de-Mercuze 1870 : G. Vallier, *Découverte de monnaies romaines et d'un bracelet d'argent à Saint-Vincent-de-Mercuze (Isère)*, Grenoble, 1870.
- Seltz I-V : N. Lewis, *A Hoard of Folles from Seltz (Alsace)*, *Numismatic Notes and Monographs*, 79, 1937 ; H. Herzfelder, « Le trésor de Seltz (II) », *RN*, 1952, p. 31-58 ; H. Jucker, « Seltz III », *Jahrbuch des Bernischen Historischen Museums in Bern*, 1961-1962, p. 358-385 ; M. Amandry, « Seltz IV et V », *TM* I, 1979, p. 55-75 ; V. Drost, M. Amandry, « Seltz VI », *infra*, p. 75-81.
- Sisak : A. Jelonić, *The Sisak Hoard of Argentei of the Early Tetrarchy*, Ljubljana, 1961, p. 42-69.
- Thibouville : P. Bastien, H.-G. Pflaum, « La trouvaille de monnaies romaines de Thibouville (Eure) », *Gallia*, 19, 1961, p. 71-104 et *ibid.*, 20, p. 255-315.
- Troussey : S. Estiot, « Le trésor de Troussey (Meuse) : 5 864 antoniniens et nummi, 303 AD », *TM* XVII, 1998, p. 181-217.
- Upavon : A. Burnett, P. H. Robinson, « The Upavon, Wilts, Hoard », *CHRB* V, Londres, 1984, p. 89-99.
- Weybridge : G. F. Hill, « Two Hoards of Roman Coins », *NC*, 1908, p. 208-215.

# CATALOGUE

## Code des bustes

### Deniers

-O- Buste nu lauré à droite.

### Argentei

-O\*- Buste nu lauré à droite.

-B\*- Buste lauré à droite avec cuirasse.

### Nummi

-O\*- Buste nu lauré à droite.

-O\*<sub>H</sub>- Buste nu lauré à droite, H sous le buste.

-O\*<sub>1</sub>- Buste nu lauré à gauche.

-A\*<sub>1</sub>- Buste lauré à droite avec cuirasse et *paludamentum*, vu de trois quarts en avant.

-A\*<sub>2</sub>- Buste lauré à droite avec cuirasse et *paludamentum*, vu de trois quarts en arrière.

-B\*<sub>1</sub>- Buste lauré à droite avec cuirasse.

-B\*<sub>2</sub>- Buste lauré à droite avec cuirasse décorée et palme sur l'épaule.

-B\*<sub>3</sub>- Buste lauré à gauche avec cuirasse.

-E\*<sub>1</sub>- Buste à gauche avec cuirasse, casque lauré, sceptre sur l'épaule droite et bouclier sur l'épaule gauche.

-E\*<sub>2</sub>- Buste à gauche avec cuirasse, casque lauré, haste sur l'épaule droite et bouclier sur l'épaule gauche.

-E\*<sub>3</sub>- Buste à gauche avec cuirasse, casque lauré, haste et bouclier en avant.

-E\*<sub>4</sub>- Buste à droite avec cuirasse, casque lauré, sceptre sur l'épaule droite et bouclier sur l'épaule gauche.

-F\*<sub>1</sub>- Buste lauré à gauche avec cuirasse, ou cuirasse et *paludamentum*, sceptre sur l'épaule droite et bouclier sur l'épaule gauche.

-F\*<sub>2</sub>- Buste lauré à gauche avec cuirasse, ou cuirasse et *paludamentum*, sceptre sur l'épaule droite et bouclier décoré d'une Victoire sur l'épaule gauche.

-F\*<sub>3</sub>- Buste lauré à gauche avec cuirasse, haste sur l'épaule droite et bouclier sur l'épaule gauche.

-F\*<sub>4</sub>- Buste lauré à droite avec cuirasse, *paludamentum* et sceptre sur l'épaule gauche.

-F\*<sub>5</sub>- Buste lauré à droite avec cuirasse, haste sur l'épaule droite et bouclier sur l'épaule gauche.

-F\*<sub>6</sub>- Buste lauré à droite avec cuirasse, haste en avant dans la main droite et bouclier sur l'épaule gauche, vu de trois quarts en avant.

-G\*<sub>1</sub>- Buste lauré à gauche avec massue sur l'épaule droite et peau du lion de Némée sur l'épaule gauche.

-J\*<sub>2</sub>- Buste lauré à droite avec cuirasse, ou cuirasse et *paludamentum*, bouclier sur l'épaule gauche, levant la main droite.

## Types de rubans

Rubans 1 Ruban antérieur descendant sur le cou et ruban postérieur incurvé vers le haut.

Rubans 2 Ruban antérieur descendant sur le cou et ruban postérieur descendant verticalement.

Rubans 3 Rubans descendant verticalement le long de la nuque ou légèrement incurvés vers l'arrière.

## Bibliographie

RIC II H. Mattingly, E. A. Sydenham, *Roman Imperial Coinage, II, Vespasian to Hadrian*, Londres, 1926.

RIC IV<sup>1</sup> H. Mattingly, E. A. Sydenham, *Roman Imperial Coinage, IV<sup>1</sup>, Pertinax to Geta*, Londres, 1936.

RIC C. H. V. Sutherland, *Roman Imperial Coinage, VI, From Diocletian's Reform (AD 294) to the Death of Maximinus (AD 313)*, Londres, 1967.

B. et B. An. P. Bastien, *Le monnayage de l'atelier de Lyon. De la réforme monétaire de Dioclétien à la fermeture temporaire de l'atelier de Lyon (294-316)*, Wetteren, 1980.

B. Suppl. 2 M. Amandry, S. Estiot, G. Gautier, *Le monnayage de l'atelier de Lyon (43 av. J.-C. – 413 apr. J.-C.), Supplément II*, Wetteren, 2003.

B. RBN P. Bastien, « Le problème des *folles* sans marque d'atelier de la première Tétrarchie », *RBN*, 1959, p. 33-47.

Baz. M. Amandry, G. Gautier, « Le trésor de Bazarnes (Yonne) », *TM VII*, 1985, p. 105-118.

D.-P. M. D. Alecu, P. R. Franke, « Der römische Münzfund von Dillingen-Pachten 1968 », *16. Bericht der Staatlichen Denkmalpflege im Saarland*, 1969, p. 141-160.

Dom. P. Bastien, F. Vasselle, *Le trésor monétaire de Domqueur (Somme)*, Wetteren, 1965.

Mar. J. Lallemand, « Le trésor de Marchovelette. Antoniniens et *folles* de Volusien à la première Tétrarchie », *Annales de la Société archéologique de Namur*, 57/1, 1975, p. 58-125.

Mon. G. Fabre, M. Mainjonet, « Les trésors de Montbouy (Loiret) », *Trésors monétaires et plaques-boucles de la Gaule romaine*, XII<sup>e</sup> supplément à *Gallia*, 1958, p. 121-271.

Tr. S. Estiot, « Le trésor de Troussey (Meuse) : 5 864 antoniniens et *nummi*, AD 303 », *TM XVII*, 1998, p. 181-217.

Z. C.-F. Zschucke, « Die Grossfolliprägung in Trier während der 1. Tetrarchie von 294 - 305 n. C. », *Trierer Petermännchen*, 2000, p. 7-63.

N.B. : l'absence d'un exemplaire dans les ouvrages de référence (*RIC* et B.) est indiquée par le symbole —. La présence d'un exemplaire inédit dans d'autres trésors ou collections est indiquée le cas échéant. L'abréviation var. est, quant à elle, destinée aux variantes de césure. Pour les liaisons de coins, voir tabl. 8, p. 10-11.

## Deniers

### Rome

#### Hadrien (117-138)

HADRIANVS-AVG VSTVS

\*1 -O- COS-III, *RIC* II 160, 2,61-4

Rome casquée, drapée, debout à droite, le pied gauche sur un casque, tenant une haste verticale de la main droite et un *parazonium* de la main gauche. 125-128.

#### Dide Julien (193)

IMP CAES M DID-IVLIAN AVG

\*2 -O- PM TR-P COS, *RIC* IV<sup>1</sup> 2, 2,63-6

*Fortuna* drapée, debout de face, tête à gauche, tenant un gouvernail posé sur un globe de la main droite et une corne d'abondance sur le bras gauche. 193.

### Argentei

### Trèves

Émission -I-//C-D (2<sup>e</sup> émission, 1<sup>re</sup> phase ; 295-296)

-I-//C

CONSTAN-TIVS NOB C

\*3 -O\*- VIRTVS-MILITVM, *RIC* 110a, 2,79-12

Les quatre princes sacrifiant au-dessus d'un trépiéd devant une enceinte à six tours.

-I-//D

MAXIMI-ANVS AVG

\*4 -O\*- VIRTVS-MILITVM, *RIC* 109b, 2,50-12

Les quatre princes sacrifiant au-dessus d'un trépiéd devant une enceinte à six tours.

Émission -I-//massue (298-299)

DIOCLETI-ANVS AVG

\*5 -O\*- VIRTVS-MILITVM, *RIC* 116a, 2,85-6

Les quatre princes sacrifiant au-dessus d'un trépiéd devant une enceinte à six tours.

MAXIMI-ANVS AVG

\*6-7 -O\*- VIRTVS-MILITVM, *RIC* 116b,

3,33-12 ; 1,86-12

Les quatre princes sacrifiant au-dessus d'un trépiéd devant une enceinte à six tours.

MAXIMI-ANVS AVG

\*8 -B\*- VICTORIA-SARMAT, *RIC* 119b, 3,27-6

Les quatre princes sacrifiant au-dessus d'un trépiéd devant une enceinte à six tours.

### Rome

Émission -I-//A-Z (297)

-I-//Γ

MAXIMIA-NVS CAES

\*9 -O\*- PROVIDE-NTIA AVGG, *RIC* 35b.

3,15-6

Les quatre princes sacrifiant au-dessus d'un trépiéd devant une enceinte à six tours.

## Imitations

### Types de Trèves

Émission -I-//C-D (295-297)

-I-//C

DIOCLETIANVS AVG

\*10 -O\*- VIRTVS-MILITVM, [*RIC* 109a].

4,19-5

Les quatre princes sacrifiant au-dessus d'un trépiéd devant une enceinte à six tours.

### Type de Rome

Émission -I-//A-Z (297)

-I-//Δ

DIOCLETI-ANVS AVI (*sic*)

\*11 -O\*- VIRTVS-MILITVM, [*RIC* 40a].

1,83-12

Les quatre princes sacrifiant au-dessus d'un trépiéd devant une enceinte à six tours.

## Nummi

Sauf mention contraire, tous les *nummi* sont au type GENIO POPVLI ROMANI, présentant le Génie du peuple romain debout à gauche, coiffé d'un *modius*, les épaules drapées de la chlamyde, tenant une patère de la main droite et une corne d'abondance sur le bras gauche.

## Londres

Émission -I-//LON (296)

FL VAL CONSTANTIVS NOB C (rubans 2)

\*12 -O\*- GENIO POPV-LI ROMANI, *RIC* 4a.

10,15-7

Émission intermédiaire sans marque, « type d'Allectus » (296)

IMP C DIOCLETIANVS P F AVG (rubans 3)

\*13 -B\*- GENIO POP-VLI ROMANI, B. *RBN* 27 var.

11,19-6

Émission sans marque IIa : bustes hauts, petites têtes, cous longs, épaules tombantes (296-297)

IMP C DIOCLETIANVS P F AVG (rubans 3)

\*14-21 -B\*- GENIO POPV-LI ROMANI, *RIC* 6a.

11,10-6 ; 10,75-7 ; 10,45-6 ; 10,33-6 ; 10,32-6 ; 9,82-6 ; 9,45-6 ; 7,68-6

\*22 -A<sub>2</sub>\*- GENIO POPV-LI ROMANI, *RIC* 7.

9,28-1

IMP C MAXIMIANVS P F AVG (rubans 3)

23-32 -B\*- GENIO POPV-LI ROMANI, *RIC* 6b.

13,85-6 ; 11,15-6 ; 10,95-6 ; 10,92-6 ; 10,57-6 ; 10,02-6 ; 9,78-7 ; 9,12-6 ; 9,08-6 ; 7,75-6

FL VAL CONSTANTIVS NOB C (rubans 3)

\*33-38 -B\*- GENIO POPV-LI ROMANI, *RIC* 14a.

12,10-6 ; 11,84-6 ; 10,87-7 ; 10,69-6 ; 10,65-6 ; 9,10-6

MAXIMIANVS NOB CAES (rubans 1)

39-45 -B\*- GENIO POPV-LI ROMANI, *RIC* 15.

11,41-6 ; 10,65-6 ; 10,25-6 ; 9,65-6 ; 9,60-6 ; 8,27-1 ; 8,21-6

MAXIMIANVS NOB CAES (rubans 3)

\*46-51 -B\*- GENIO POPV-LI ROMANI, *RIC* 15.

11,26-6 ; 10,97-6 ; 10,25-6 ; 10,17-6 ; 9,90-7 ; 8,79-6

**Émission sans marque IIb** : bustes et têtes plus larges (298-299)

- IMP C MAXIMIANVS P F AVG (rubans 3)  
 52 -B\*- GENIO POPV-LI ROMANI, *RIC* 17. 9,80-6  
 IMP C MAXIMIANVS AVG (rubans 3)  
 \*53 -B\*- GENIO POPV-LI ROMANI, *RIC* —. 10,01-6  
 FL VAL CONSTANTIVS NOB C (rubans 3)  
 \*54-55 -B\*- GENIO POPV-LI ROMANI, *RIC* 20. 10,76-6 ; 9,60-7

**Atelier continental sans marque**

**Émission sans marque** (295-296)

*Effigies larges*

- IMP C DIOCLETIANVS P F AVG (rubans 2)  
 56 -O\*- GENIO POP-VLI ROMANI, B. An. 1. 8,17-12  
 IMP C MAXIMIANVS P F AVG (rubans 2)  
 57 -O\*- GENIO POP-VLI ROMANI, B. An. 3. 8,92-7  
 FL VAL CONSTANTIVS NOB C (rubans 1)  
 58 -O\*- GENIO POPV-LI ROMANI, B. An. 4. 9,91-6  
 FL VAL CONSTANTIVS NOB C (rubans 2)  
 59-60 -O\*- GENIO POP-VLI ROMANI, B. An. 4. 10,14-7 ; 8,48-6  
 G VAL MAXIMIANVS NOB C (rubans 1)  
 \*61 -O\*- GENIO POPV-LI ROMANI, B. An. 5. 9,47-12  
 G VAL MAXIMIANVS NOB C (rubans 2)  
 62 -O\*- GENIO POPV-LI ROMANI, B. An. 5. 8,31-6

*Petites effigies*

- IMP C MAXIMIANVS P F AVG (rubans 2)  
 \*63-64 -O\*- GENIO POP-VLI ROMANI, B. An. 7. 9,37-12 ; 9,30-12  
 65-67 -O\*- GENIO POPV-LI ROMANI, B. An. 7. 9,87-1 ; 9,76-6 ; 8,26-6  
 FL VAL CONSTANTIVS NOB C (rubans 2)  
 \*68-69 -O\*- GENIO POP-VLI ROMANI, B. An. 8. 10,60-6 ; 9,50-6  
 G VAL MAXIMIANVS NOB C (rubans 2)  
 70 -O\*- GENIO POPV-LI ROMANI, B. An. 9. 9,69-12

**Trèves**

**Émission -I//TR** (294)

- IMP C MAXIMIANVS P F AVG (rubans 1)  
 \*71 -O\*- GENIO POPV-LI ROMANI, *RIC* 137b. 10,82-6  
 CONSTANTIVS NOB CAES (rubans 1)  
 \*72-74 -O\*<sub>1</sub>- GENIO POPV-LI ROMANI, *RIC* 147a. 9,78-6 ; 9,32-12 ; 9,06-12

**Émission A//TR – C//TR** (295)

**A//TR**

- IMP DIOCLETIANVS P F AVG (rubans 1)  
 \*75 -O\*- GENIO POPV-LI ROMANI, *RIC* 151a. 10,89-12  
 IMP DIOCLETIANVS AVG (rubans 1)  
 76-77 -O\*- GENIO POPV-LI ROMANI, *RIC* 154a. 9,85-5 ; 9,25-6

- IMP MAXIMIANVS P AVG (rubans 1)  
 78 -O\*- GENIO POPV-LI ROMANI, *RIC* 152b. 10,24-6  
 IMP MAXIMIANVS P AVG (rubans 2)  
 79 -O\*- GENIO POPV-LI ROMANI, *RIC* 152b. 9,48-6  
 CONSTANTIVS NOB CAES (rubans 1)  
 \*80 -O\*<sub>1</sub>- GENIO POP-VLI ROMANI, *RIC* 160a. 9,13-12  
 MAXIMIANVS NOB CAES (rubans 2)  
 81-82 -O\*- GENIO POPV-LI ROMANI, *RIC* 158b. 10,65-12 ; 9,84-6

**B//TR**

- IMP DIOCLETIANVS P AVG (rubans 1)  
 \*83 -O\*- GENIO POP-VLI ROMANI, *RIC* 152a. 11,08-12  
 IMP DIOCLETIANVS P AVG (rubans 2)  
 \*84 -O\*- GENIO POP-VLI ROMANI, *RIC* 152a. 9,25-12  
 IMP MAXIMIANVS P F AVG (rubans 2)  
 85 -O\*- GENIO POP-VLI ROMANI, *RIC* 151b. 10,34-12  
 IMP MAXIMIANVS P AVG (rubans 1)  
 86 -O\*- GENIO POPV-LI ROMANI, *RIC* 152b. 12,55-6  
 IMP MAXIMIANVS AVG (rubans 2)  
 87-88 -O\*- GENIO POPV-LI ROMANI, *RIC* 154b. 8,35-12 ; 7,70-12  
 CONSTANTIVS NOB CAES (rubans 1)  
 89 -O\*- GENIO POP-VLI ROMANI, *RIC* 158a. 10,20-6  
 MAXIMIANVS NOB CAES (rubans 1)  
 \*90-94 -O\*- GENIO POPV-LI ROMANI, *RIC* 158b. 12,08-12 ; 9,79-6 ; 9,26-6 ; 9,15-12 ; 7,76-6

**C//TR**

- IMP DIOCLETIANVS P AVG (rubans 2)  
 \*95 -O\*- GENIO POPV-LI ROMANI, *RIC* 152a. 10,39-12  
 IMP MAXIMIANVS P F AVG (rubans 2)  
 96 -O\*- GENIO POPV-LI ROMANI, *RIC* 151b. 8,41-6  
 CONSTANTIVS NOB CAES (rubans 1)  
 \*97-98 -O\*- GENIO POPV-LI ROMANI, *RIC* 158a. 9,44-12 ; 7,13-6

**Émission A//TR – C//TR** (296-297)

**A//TR**

- IMP DIOCLETIANVS P F AVG (rubans 1)  
 \*99-101 -O\*- GENIO POPV-LI ROMANI, *RIC* 170a. 10,66-6 ; 10,36-12 ; 9,27-12  
 \*102 -O\*<sub>1</sub>- GENIO POPV-LI ROMANI, *RIC* 176a. 11,26-12  
 IMP DIOCLETIANVS P F AVG (rubans 2)  
 103-104 -O\*- GENIO POPV-LI ROMANI, *RIC* 170a. 12,19-12 ; 9,37-6  
 IMP DIOCLETIANVS P F AVG (rubans 3)  
 105 -O\*- GENIO POPV-LI ROMANI, *RIC* 170a. 10,07-6  
 \*106-107 -B\*- GENIO POPV-LI ROMANI, *RIC* 172a. 10,02-12 ; 8,87-12  
 IMP DIOCLETIANVS P AVG (rubans 1)  
 108-110 -O\*- GENIO POPV-LI ROMANI, *RIC* 181a. 11,37-6 ; 11,04-12 ; 9,51-6

- IMP DIOCLETIANVS P AVG (rubans 2)  
111-113 -O\*- GENIO POPV-LI ROMANI, *RIC* 181a.  
11,20-12 ; 10,16-6 ; 7,60-12  
IMP DIOCLETIANVS P AVG (rubans 3)  
114 -O\*- GENIO POPV-LI ROMANI, *RIC* 181a.  
7,28-12  
IMP DIOCLETIANVS AVG (rubans 1)  
\*115-120-O\*- GENIO POPV-LI ROMANI, *RIC* 187a.  
11,35-6 ; 10,46-12 ; 8,91-12 ; 8,75-12 ; 8,56-6 ;  
7,34-6  
IMP DIOCLETIANVS AVG (rubans 2)  
121 -O\*- GENIO POPV-LI ROMANI, *RIC* 187a.  
10,08-12  
IMP MAXIMIANVS P F AVG (rubans 1)  
\*122-127 -O\*- GENIO POPV-LI ROMANI, *RIC* 170b.  
10,97-12 ; 10,05-6 ; 9,61-6 ; 9,43-12 ;  
9,25-12 ; 8,25-12  
128 -O\*<sub>H</sub>- GENIO POPV-LI ROMANI, *RIC* 171b.  
9,74-12  
IMP MAXIMIANVS P F AVG (rubans 2)  
\*129-131 -O\*- GENIO POPV-LI ROMANI, *RIC* 170b.  
9,99-6 ; 9,63-11 ; 8,89-12  
IMP MAXIMIANVS P AVG (rubans 1)  
132 -O\*- GENIO POPV-LI ROMANI, *RIC* 181b.  
11,64-6  
IMP MAXIMIANVS P AVG (rubans 2)  
133-139 -O\*- GENIO POPV-LI ROMANI, *RIC* 181b.  
11,56-6 ; 11,06-12 ; 10,21-12 ; 9,94-12 ; 9,05-6 ;  
8,72-6 ; 8,24-12  
IMP MAXIMIANVS AVG (rubans 2)  
140-141 -O\*- GENIO POPV-LI ROMANI, *RIC* 187b.  
8,54-12 ; 8,20-6  
IMP MAXIMIANVS AVG (rubans 3)  
\*142 -A\*- GENIO POPV-LI ROMANI, *RIC* —.  
11,39-12  
FL VAL CONSTANTIVS NC (rubans 2)  
143 -O\*- GENIO POPV-LI ROMANI, *RIC* 197.  
11,38-12  
CONSTANTIVS NOBIL CAES (rubans 2)  
144 -O\*- GENIO POPV-LI ROMANI, *RIC* 198a.  
11,74-6  
CONSTANTIVS NOBIL C (rubans 2)  
145-146 -O\*- GENIO POPV-LI ROMANI, *RIC* 203a.  
9,65-6 ; 9,11-12  
CONSTANTIVS NOB CAES (rubans 1)  
\*147-151 -O\*- GENIO POPV-LI ROMANI, *RIC* 213a.  
11,64-6 ; 10,02-12 ; 9,39-6 ; 9,26-6 ; 8,54-6  
\*152-153 -O\*<sub>H</sub>- GENIO POPV-LI ROMANI, *RIC* 214a.  
11,22-6 ; 8,07-12  
154-158 -O\*<sub>1</sub>- GENIO POPV-LI ROMANI, *RIC* 220a.  
10,07-6 ; 10,04-6 ; 9,52-6 ; 8,97-12 ; 8,62-6  
CONSTANTIVS NOB CAES (rubans 2)  
159 -O\*- GENIO POP-VLI ROMANI, *RIC* 213a.  
8,56-6  
160-162 -O\*- GENIO POPV-LI ROMANI, *RIC* 213a.  
10,86-6 ; 8,90-6 ; 8,05-6  
163 -O\*- GENIO POPVLI ROMANI, *RIC* 213a.  
10,65-12  
\*164 -O\*- GENIO POPV-LI ROMANI, *RIC* 220a.  
9,94-6  
MAXIMIANVS NOB CAES (rubans 1)  
165-166 -O\*- GENIO POPV-LI ROMANI, *RIC* 213b.  
10,82-12 ; 9,93-6  
MAXIMIANVS NOB CAES (rubans 2)  
167 -O\*- GENIO POP-VLI ROMANI, *RIC* 213b.  
7,89-12
- 168 -O\*- GENIO POPV-LI ROMANI, *RIC* 213b.  
9,48-6  
MAXIMIANVS NOB C (rubans 2)  
\*169-170 -F\*<sub>1</sub>- GENIO POPV-LI ROMANI, *RIC* 226b.  
10,25-12 ; 9,20-6
- B/Γ/TR**
- IMP DIOCLETIANVS P F AVG (rubans 1)  
171-178 -O\*- GENIO POPV-LI ROMANI, *RIC* 170a.  
11,39-6 ; 9,93-6 ; 9,91-12 ; 9,86-12 ; 9,71-6 ;  
9,22-12 ; 8,98-12 ; 8,75-12  
IMP DIOCLETIANVS P F AVG (rubans 2)  
179 -O\*- GENIO POPV-LI ROMANI, *RIC* 170a.  
8,05-12  
IMP DIOCLETIANVS P F AVG (rubans 3)  
180-181 -O\*- GENIO POPV-LI ROMANI, *RIC* 170a.  
10,34-6 ; 10,33-12  
IMP DIOCLETIANVS P AVG (rubans 1)  
182-183 -O\*- GENIO POPV-LI ROMANI, *RIC* 181a.  
10,13-12 ; 8,03-6  
IMP DIOCLETIANVS P AVG (rubans 2)  
184 -O\*- GENIO POP-VLI ROMANI, *RIC* 181a.  
10,16-11  
185-186 -O\*- GENIO POPV-LI ROMANI, *RIC* 181a.  
9,03-12 ; 9,02-12  
IMP DIOCLETIANVS P AVG (rubans 3)  
187 -O\*- GENIO POPV-LI ROMANI, *RIC* 181a.  
9,09-6  
\*188 -O\*<sub>1</sub>- GENIO POPV-LI ROMANI, *RIC* 185a.  
8,92-12  
IMP DIOCLETIANVS AVG (rubans 1)  
189 -O\*- GENIO POP-VLI ROMANI, *RIC* 187a.  
11,19-12  
190 -O\*- GENIO POPV-LI ROMANI, *RIC* 187a.  
9,27-12  
IMP MAXIMIANVS P F AVG (rubans 1)  
\*191-194 -O\*- GENIO POPV-LI ROMANI, *RIC* 170b.  
10,84-6 ; 10,69-12 ; 9,78-12 ; 8,86-12  
\*195 -O\*<sub>H</sub>- GENIO POPV-LI ROMANI, *RIC* 171b.  
10,19-12  
IMP MAXIMIANVS P F AVG (rubans 2)  
\*196-203 -O\*- GENIO POPV-LI ROMANI, *RIC* 170b.  
11,92-6 ; 10,59-12 ; 10,08-12 ; 10,01-6 ; 9,83-6 ;  
9,78-6 ; 9,33-12 ; 8,18-6  
IMP MAXIMIANVS P F AVG (rubans 3)  
204 -O\*- GENIO POPV-LI ROMANI, *RIC* 170b.  
7,82-12  
IMP MAXIMIANVS P AVG (rubans 1)  
205 -O\*- GENIO POPV-LI ROMANI, *RIC* 181b.  
11,40-12  
IMP MAXIMIANVS P AVG (rubans 2)  
206 -O\*- GENIO POPV-LI ROMANI, *RIC* 181b.  
8,74-12  
IMP MAXIMIANVS AVG (rubans 2)  
207-208 -O\*- GENIO POPV-LI ROMANI, *RIC* 187b.  
10,06-12 ; 7,93-12  
CONSTANTIVS NOB CAES (rubans 1)  
\*209-218 -O\*- GENIO POPV-LI ROMANI, *RIC* 213a.  
11,41-6 ; 11,09-11 ; 10,67-12 ; 10,53-6 ; 10,50-12 ;  
10,19-12 ; 9,93-6 ; 9,74-12 ; 8,95-12 ; 7,97-6  
\*219-220 -O\*<sub>1</sub>- GENIO POPV-LI ROMANI, *RIC* 220a.  
11,11-6 ; 10,85-6  
CONSTANTIVS NOB CAES (rubans 2)  
221 -O\*- GENIO POP-VLI ROMANI, *RIC* 213a.  
9,84-6

- 222-229 -O\*- GENIO POPV-LI ROMANI, *RIC* 213a.  
10,87-12 ; 10,78-6 ; 10,73-6 ; 10,57-6 ; 10,51-6 ;  
10,07-12 ; 9,03-12 ; 8,74-12
- \*230-231 -O\*<sub>H</sub>- GENIO POPV-LI ROMANI, *RIC* 214a.  
10,06-12 ; 9,00-6
- 232 -O\*<sub>1</sub>- GENIO POPV-LI ROMANI, *RIC* 220a.  
10,09-6  
CONSTANTIVS NOB CAES (rubans 3)
- 233-234 -O\*- GENIO POPV-LI ROMANI, *RIC* 213a.  
9,60-1 ; 8,55-12
- 235-236 -O\*<sub>H</sub>- GENIO POPV-LI ROMANI, *RIC* 214a.  
10,22-6 ; 8,55-6
- \*237 -F\*<sub>6</sub>- GENIO POP-VLI ROMANI, *RIC* 219.  
10,14-12  
CONSTANTIVS NO CAES (rubans 1)
- \*238 -O\*- GENIO POPV-LI ROMANI, *RIC* —.  
9,31-12  
CONSTANTIVS NOBI CAES (rubans 1)
- \*239 -O\*- GENIO POPV-LI ROMANI, *RIC* — ;  
Mar. 594  
10,36-12  
MAXIMIANVS NOB CAES (rubans 1)
- \*240-247 -O\*- GENIO POPV-LI ROMANI, *RIC* 213b.  
11,76-12 ; 10,28-6 ; 9,86-6 ; 9,80-12 ; 9,34-12 ;  
9,29-6 ; 7,49-6 ; 5,64-12
- 248-249 -O\*<sub>1</sub>- GENIO POPV-LI ROMANI, *RIC* 220b.  
10,56-6 ; 8,24-12  
MAXIMIANVS NOB CAES (rubans 2)
- 250-251 -O\*- GENIO POPV-LI ROMANI, *RIC* 213b.  
10,50-12 ; 9,83-12  
MAXIMIANVS NOB CAES (rubans 3)
- 252 -B\*- GENIO POPV-LI ROMANI, *RIC* 215b.  
9,63-7
- C/I//TR**  
IMP DIOCLETIANVS P F AVG (rubans 3)
- 253 -O\*- GENIO POP-VLI ROMANI, *RIC* 170a.  
7,82-12
- \*254 -O\*- GENIO POPV-LI ROMANI, *RIC* 170a.  
9,61-12  
IMP DIOCLETIANVS P AVG (rubans 1)
- \*255 -O\*- GENIO POPV-LI ROMANI, *RIC* 181a.  
10,04-6  
IMP MAXIMIANVS P F AVG (rubans 2)
- 256-257 -O\*- GENIO POPV-LI ROMANI, *RIC* 170b.  
10,00-6 ; 8,69-12  
IMP MAXIMIANVS P F AVG (rubans 3)
- \*258 -A\*- GENIO POPV-LI ROMANI, *RIC* 173b.  
9,02-12  
IMP MAXIMIANVS P AVG (rubans 2)
- 259 -O\*- GENIO POPV-LI ROMANI, *RIC* 181b.  
9,84-12  
CONSTANTIVS NOB CAES (rubans 1)
- 260 -O\*- GENIO POPV-LI ROMANI, *RIC* 213a.  
8,85-6  
CONSTANTIVS NOB CAES (rubans 2)
- \*261-265 -O\*- GENIO POPV-LI ROMANI, *RIC* 213a.  
9,57-6 ; 9,46-11 ; 8,85-12 ; 8,65-6 ; 7,89-12  
CONSTANTIVS NOB CAES (rubans 3)
- \*266 -F\*<sub>6</sub>- GENIO POPV-LI ROMANI, *RIC* 222a (—) ;  
Dom. 145  
9,89-6  
MAXIMIANVS NOB CAES (rubans 1)
- 267 -O\*- GENIO POPV-LI ROMANI, *RIC* 213b.  
10,16-6
- MAXIMIANVS NOB CAES (rubans 3)
- \*268 -B\*- GENIO POPV-LI ROMANI, *RIC* 215b.  
10,33-6
- Émission A//I//TR – B//I//TR (298 - 299)**  
*Phase 1* : bustes étroits
- A//I//TR**  
IMP DIOCLETIANVS P F AVG (rubans 1)
- \*269-272 -O\*- GENIO POPV-LI ROMANI, *RIC* 277a.  
10,03-6 ; 9,27-6 ; 8,30-12 ; 8,10-12
- 273-274 -O\*<sub>1</sub>- GENIO POPV-LI ROMANI, *RIC* 282a.  
9,08-12 ; 8,13-6  
IMP DIOCLETIANVS P F AVG (rubans 2)
- 275-279 -O\*- GENIO POPV-LI ROMANI, *RIC* 277a.  
11,78-11 ; 9,61-12 ; 7,27-6 ; 7,14-6 ; 7,13-12
- \*280-281 -B\*- GENIO POPV-LI ROMANI, *RIC* 278a.  
9,83-5 ; 8,20-6
- \*282 -A\*<sub>2</sub>- GENIO POPV-LI ROMANI, *RIC* — ;  
D.-P. 160 var.  
11,16-6  
IMP DIOCLETIANVS P F AVG (rubans 3)
- \*283-298 -B\*- GENIO POPV-LI ROMANI, *RIC* 278a.  
11,22-6 ; 10,73-12 ; 9,96-6 ; 9,77-12 ; 9,66-11 ;  
9,63-5 ; 9,03-12 ; 8,91-12 ; 8,43-12 ; 8,18-6 ;  
8,11-12 ; 8,07-12 ; 7,80-12 ; 7,05-12 ; 6,87-12 ;  
6,73-6  
IMP DIOCLETIANVS P AVG (rubans 1)
- 299 -O\*- GENIO POPV-LI ROMANI, *RIC* 291a.  
9,49-6  
IMP DIOCLETIANVS P AVG (rubans 2)
- 300 -O\*- GENIO POPV-LI ROMANI, *RIC* 291a.  
9,15-12  
IMP DIOCLETIANVS P AVG (rubans 3)
- 301-310 -B\*- GENIO POPV-LI ROMANI, *RIC* 292a.  
11,28-12 ; 10,55-12 ; 10,20-6 ; 9,72-6 ; 9,40-12 ;  
8,37-12 ; 7,95-12 ; 7,73-6 ; 7,73-11 ; 7,63-1
- \*311-314 -A\*<sub>2</sub>- GENIO POPV-LI ROMANI, *RIC* 294.  
9,78-12 ; 9,05-6 ; 8,79-6 ; 8,39-12  
IMP DIOCLETIANVS AVG (rubans 1)
- 315-317 -O\*- GENIO POPV-LI ROMANI, *RIC* 305a.  
9,79-11 ; 8,82-6 ; 8,67-6  
IMP DIOCLETIANVS AVG (rubans 2)
- \*318-322 -O\*- GENIO POPV-LI ROMANI, *RIC* 305a.  
10,11-1 ; 10,06-6 ; 10,03-6 ; 9,73-6 ; 9,52-6
- 323-324 -B\*- GENIO POPV-LI ROMANI, *RIC* 306a.  
9,63-6 ; 7,87-6
- \*325 -F\*- GENIO POPV-LI ROMANI, *RIC* 314 (—)  
10,88-12  
IMP DIOCLETIANVS AVG (rubans 3)
- \*326-335 -B\*- GENIO POPV-LI ROMANI, *RIC* 306a.  
10,99-6 ; 10,82-12 ; 10,78-12 ; 10,36-6 ; 10,29-1 ;  
9,41-12 ; 8,93-1 ; 8,67-12 ; 8,55-6 ; 7,85-1
- \*336-337 -F\*- GENIO POPV-LI ROMANI, *RIC* 314 (—)  
8,51-11 ; 8,27-11  
IMP DIOCLETIANVS AVG (un seul ruban visible)
- \*338 -F\*- GENIO POPV-LI ROMANI, *RIC* 314 (—)  
11,22-12
- \*339-340 -F\*<sub>6</sub>- GENIO POPV-LI ROMANI, *RIC* —.  
10,29-12 ; 9,22-12  
IMP MAXIMIANVS P F AVG (rubans 1)
- \*341-342 -O\*- GENIO POPV-LI ROMANI, *RIC* 277b.  
10,16-6 ; 8,29-11
- 343 -O\*<sub>1</sub>- GENIO POPV-LI ROMANI, *RIC* 282b.  
9,32-12

- \*344-345 -B\*<sub>1</sub> - GENIO POPV-LI ROMANI, *RIC* 283b.  
9,83-12 ; 8,72-6  
IMP MAXIMIANVS P F AVG (rubans 2)
- 346 -O\* - GENIO POP-VLI ROMANI, *RIC* 277b.  
10,50-6
- 347-349 -O\* - GENIO POPV-LI ROMANI, *RIC* 277b.  
9,95-6 ; 9,28-11 ; 8,14-12
- 350 -O\* - GENIO POPVL-I ROMANI, *RIC* 277b.  
8,81-12
- \*351-352 -B\* - GENIO POPV-LI ROMANI, *RIC* 278b.  
9,32-6 ; 7,77-6  
IMP MAXIMIANVS P F AVG (rubans 3)
- \*353-361 -B\* - GENIO POPV-LI ROMANI, *RIC* 278b.  
10,29-12 ; 9,79-12 ; 9,62-12 ; 9,05-6 ; 8,95-6 ;  
8,74-6 ; 8,50-6 ; 8,15-6 ; 7,68-6  
IMP MAXIMIANVS P F AVG (rubans 2)
- 362 -O\* - GENIO POPV-LI ROMANI, *RIC* 291b.  
10,29-7
- 363 -B\* - GENIO POPV-LI ROMANI, *RIC* 292b.  
10,71-6  
IMP MAXIMIANVS P F AVG (rubans 3)
- 364-365 -B\* - GENIO POPV-LI ROMANI, *RIC* 292b.  
8,59-6 ; 8,56-6  
IMP MAXIMIANVS AVG (rubans 1)
- 366 -O\* - GENIO POPV-LI ROMANI, *RIC* 305b.  
9,99-6  
IMP MAXIMIANVS AVG (rubans 2)
- 367-369 -O\* - GENIO POPV-LI ROMANI, *RIC* 305b.  
11,50-1 ; 9,18-6 ; 9,03-7
- 370 -B\* - GENIO POP-VLI ROMANI, *RIC* 306b.  
11,01-12
- \*371 -F\* - GENIO POPV-LI ROMANI, *RIC* —.  
10,92-6  
IMP MAXIMIANVS AVG (un seul ruban visible)
- \*372 -G\*<sub>1</sub> - GENIO POPV-LI ROMANI, *RIC* 310.  
8,93-12  
FL VAL CONSTANTIVS NOBIL C (rubans 3)
- 373-374 -B\* - GENIO POPV-LI ROMANI, *RIC* 321.  
10,05-12 ; 9,63-6  
FL VAL CONSTANTIVS NOB C (rubans 1)
- 375 -O\* - GENIO POPV-LI ROMANI, *RIC* 328.  
8,75-6  
FL VAL CONSTANTIVS NOB C (rubans 3)
- \*376-396 -B\* - GENIO POPV-LI ROMANI, *RIC* 329.  
11,60-6 ; 11,56-11 ; 11,23-12 ; 10,99-6 ; 10,34-6 ;  
9,78-12 ; 9,75-6 ; 9,72-5 ; 9,34-6 ; 9,15-6 ; 9,14-6 ;  
9,01-12 ; 8,86-12 ; 8,54-6 ; 8,51-11 ; 8,33-12 ;  
7,80-12 ; 7,71-6 ; 7,57-6 ; 7,55-6 ; 7,27-12
- \*397 -F\* - GENIO POPV-LI ROMANI, *RIC* —.  
10,07-6  
CONSTANTIVS NOBIL C (rubans 1)
- 398-400 -O\* - GENIO POPV-LI ROMANI, *RIC* 348a.  
10,44-6 ; 9,54-6 ; 8,89-6
- 401 -O\* - GENIO POPV-LI ROMANI, *RIC* 354a.  
8,46-12  
CONSTANTIVS NOBIL C (rubans 2)
- 402-405 -O\* - GENIO POPV-LI ROMANI, *RIC* 348a.  
12,10-6 ; 9,78-12 ; 9,44-5 ; 8,65-6
- 406 -B\* - GENIO POPV-LI ROMANI, *RIC* 349a.  
9,70-5  
CONSTANTIVS NOBIL C (rubans 3)
- 407-408 -B\* - GENIO POP-VLI ROMANI, *RIC* 349a.  
8,49-6 ; 8,40-12
- 409-415 -B\* - GENIO POPV-LI ROMANI, *RIC* 349a.  
12,77-12 ; 11,02-5 ; 9,95-12 ; 9,85-12 ; 9,23-12 ;  
8,94-12 ; 8,87-6
- \*416 -A\*<sub>2</sub> - GENIO POPV-LI ROMANI, *RIC* —,  
Z. 225c  
7,31-12  
CONSTANTIVS NOB CAES (rubans 3)
- 417 -B\* - GENIO POP-VLI ROMANI, *RIC* 358a.  
10,41-12
- 418 -B\* - GENIO POPV-LI ROMANI, *RIC* 358a.  
10,72-12  
CONSTANTIVS NOB C (rubans 2)
- \*419 -F\* - GENIO POPV-LI ROMANI, *RIC* —.  
12,58-6  
CONSTA-N-TIVS N C (rubans 3)
- \*420 -E\*<sub>1</sub> - GENIO POPV-LI ROMANI, *RIC* —.  
9,55-12  
MAXIMIANVS NOBIL CAES (rubans 1)
- 421-423 -O\* - GENIO POPV-LI ROMANI, *RIC* 343b.  
9,52-6 ; 9,36-7 ; 8,23-1
- 424 -O\*<sub>1</sub> - GENIO POPV-LI ROMANI, *RIC* 346.  
8,02-6  
MAXIMIANVS NOBIL CAES (rubans 2)
- 425 -O\* - GENIO POPV-LI ROMANI, *RIC* 343b.  
8,66-12
- 426 -B\* - GENIO POPV-LI ROMANI, *RIC* 344b.  
6,80-12
- \*427-429 -B\*<sub>1</sub> - GENIO POPV-LI ROMANI, *RIC* —.  
10,59-12 ; 8,28-11 ; 7,93-6  
MAXIMIANVS NOBIL CAES (rubans 3)
- 430-435 -B\* - GENIO POPV-LI ROMANI, *RIC* 344b.  
9,82-6 ; 9,45-12 ; 9,14-12 ; 9,05-12 ; 8,95-12 ;  
8,03-12
- \*436-439 -A\*<sub>2</sub> - GENIO POPV-LI ROMANI, *RIC* 345.  
10,31-7 ; 9,83-5 ; 9,24-5 ; 7,30-12  
MAXIMIANVS NOBIL C (rubans 1)
- 440-442 -O\* - GENIO POPV-LI ROMANI, *RIC* 348b.  
10,81-6 ; 9,61-12 ; 9,28-1  
MAXIMIANVS NOBIL C (rubans 3)
- 443-444 -B\* - GENIO POPV-LI ROMANI, *RIC* 349b.  
8,67-12 ; 7,65-6
- \*445 -A\* - GENIO POPV-LI ROMANI, *RIC* 350b (—).  
6,20-6
- \*446 -F\*<sub>1</sub> - GENIO POPV-LI ROMANI, *RIC* —,  
Dom. 172.  
10,45-6  
MAXIMIANVS NOB CAES (rubans 1)
- 447-448 -O\* - GENIO POPV-LI ROMANI, *RIC* 357b.  
9,47-6 ; 8,94-1
- \*449 -O\*<sub>1</sub> - GENIO POPV-LI ROMANI, *RIC* 362b.  
10,47-12  
MAXIMIANVS NOB CAES (rubans 2)
- 450 -O\* - GENIO POP-VLI ROMANI, *RIC* 357b.  
11,60-6
- \*451-457 -O\* - GENIO POPV-LI ROMANI, *RIC* 357b.  
10,82-6 ; 9,79-12 ; 9,06-12 ; 8,93-1 ; 8,90-12 ;  
8,17-12 ; 8,12-12
- 458 -B\* - GENIO POPV-LI ROMANI, *RIC* 358b.  
8,82-6  
MAXIMIANVS NOB CAES (rubans 3)
- \*459-465 -B\* - GENIO POPV-LI ROMANI, *RIC* 358b.  
10,62-6 ; 9,69-12 ; 9,57-12 ; 9,01-6 ; 8,88-6 ;  
8,57-12 ; 6,54-12
- \*466 -E\*<sub>2</sub> - GENIO POPV-LI ROMANI, *RIC* —.  
11,01-11  
MAXIMIANVS NOB C (rubans 2)
- 467-468 -B\* - GENIO POPV-LI ROMANI, *RIC* 368b.  
11,46-12 ; 7,41-6

**B\*///TR**

- IMP DIOCLETIANVS P F AVG (rubans 1)  
 469 -O\*- GENIO POP-VLI ROMANI, *RIC* 277a.  
 9,42-12
- 470-480 -O\*- GENIO POPV-LI ROMANI, *RIC* 277a.  
 10,45-6 ; 10,38-6 ; 9,82-5 ; 9,61-12 ; 9,57-12 ;  
 9,47-6 ; 9,15-12 ; 8,60-12 ; 8,48-12 ; 8,13-6 ;  
 7,76-12
- \*481-485 -O\*<sub>1</sub>- GENIO POPV-LI ROMANI, *RIC* 282a.  
 9,48-1 ; 9,33-12 ; 8,38-6 ; 8,33-12 ; 8,06-12  
 IMP DIOCLETIANVS P F AVG (rubans 2)
- 486 -O\*- GENIO POP-VLI ROMANI, *RIC* 277a.  
 11,38-6
- \*487-507 -O\*- GENIO POPV-LI ROMANI, *RIC* 277a.  
 12,15-12 ; 10,50-12 ; 9,46-12 ; 9,23-11 ; 9,21-6 ;  
 9,12-6 ; 8,99-6 ; 8,84-12 ; 8,66-12 ; 8,42-12 ;  
 8,38-12 ; 8,34-12 ; 8,32-5 ; 8,28-12 ; 8,21-12 ;  
 8,16-12 ; 7,99-6 ; 7,59-6 ; 7,41-12 ; 6,95-6 ; 5,99-12
- \*508 -B\*- GENIO POPV-LI ROMANI, *RIC* 278a.  
 10,44-6
- \*509 -A\*<sub>2</sub>- GENIO POP-VLI ROMANI, *RIC* — ;  
 Dom. 188 ; Mon. 81 ; T. 5581 ; Z. 90a  
 10,82-12  
 IMP DIOCLETIANVS P F AVG (rubans 3)
- 510-518 -B\*- GENIO POPV-LI ROMANI, *RIC* 278a.  
 10,89-6 ; 10,42-12 ; 10,20-12 ; 9,96-6 ; 9,92-11 ;  
 9,20-6 ; 8,41-6 ; 8,28-6 ; 6,99-6
- \*519 -A\*- GENIO POPV-LI ROMANI, *RIC* 279a.  
 8,38-6
- \*520-523 -E\*- GENIO POPV-LI ROMANI, *RIC* — ; Z.  
 117a.  
 12,82-12 ; 9,83-12 ; 9,09-6 ; 7,98-6  
 IMP DIOCLETIANVS P AVG (rubans 1)
- 524-526 -O\*- GENIO POPV-LI ROMANI, *RIC* 291a.  
 8,83-12 ; 8,61-12 ; 8,27-11  
 IMP DIOCLETIANVS P AVG (rubans 3)
- 527-543 -B\*- GENIO POPV-LI ROMANI, *RIC* 292a.  
 13,69-12 ; 11,44-12 ; 11,05-12 ; 10,98-6 ; 10,46-6 ;  
 10,36-12 ; 9,93-12 ; 9,93-6 ; 9,91-12 ; 9,57-6 ;  
 9,47-6 ; 9,00-12 ; 8,94-6 ; 8,25-12 ; 7,85-6 ; 7,77-6 ;  
 7,69-6
- \*544-545 -B\*- GENIO POPV-LI ROMANI – marque B  
 rétrograde, *RIC* 292a.  
 8,40-6 ; 7,53-12
- 546-549 -A\*- GENIO POPV-LI ROMANI, *RIC* 294.  
 9,07-12 ; 8,63-1 ; 8,29-12 ; 7,32-6  
 IMP DIOCLETIANVS P A-VG (rubans 3)
- \*550 -E\*<sub>1</sub>- GENIO POP-VLI ROMANI, *RIC* — ;  
 Baz. 375 var.  
 7,98-6  
 IMP DIOCLETIANVS AVG (rubans 1)
- 551 -O\*- GENIO POPV-LI ROMANI, *RIC* 305a.  
 8,50-5  
 IMP DIOCLETIANVS AVG (rubans 2)
- 552-554 -O\*- GENIO POPV-LI ROMANI, *RIC* 305a.  
 11,11-6 ; 9,44-6 ; 9,31-12
- 555-556 -B\*- GENIO POPV-LI ROMANI, *RIC* 306a.  
 10,61-12 ; 10,49-12  
 IMP DIOCLETIANVS AVG (rubans 3)
- \*557-573 -B\*- GENIO POPV-LI ROMANI, *RIC* 306a.  
 11,57-6 ; 11,27-12 ; 11,02-6 ; 10,95-6 ; 10,45-6 ;  
 9,93-12 ; 9,92-6 ; 9,77-6 ; 9,60-6 ; 9,44-6 ; 9,18-6 ;  
 9,15-12 ; 9,06-12 ; 8,85-12 ; 8,82-6 ; 8,29-6 ; 8,11-6
- \*574 -B\*- GENIO POPV-LI ROMANI - marque B rétro-  
 grade, *RIC* 306a.  
 8,44-6
- \*575 -F\*- GENIO POPV-LI ROMANI, *RIC* 314.  
 9,01-12  
 IMP MAXIMIANVS P FEL AVG (rubans 2)
- \*576 -O\*- GENIO POPV-LI ROMANI, *RIC* 272b.  
 8,32-6  
 IMP MAXIMIANVS P F AVG (rubans 1)
- \*577-582 -O\*- GENIO POPV-LI ROMANI, *RIC* 277b.  
 10,47-11 ; 10,46-12 ; 9,72-12 ; 9,35-6 ; 9,11-6 ;  
 8,20-12
- 583 -O\*<sub>1</sub>- GENIO POPV-LI ROMANI, *RIC* 282b.  
 10,06-6  
 IMP MAXIMIANVS P F AVG (rubans 2)
- \*584-590 -O\*- GENIO POPV-LI ROMANI, *RIC* 277b.  
 10,41-6 ; 9,86-12 ; 9,36-6 ; 9,22-6 ; 8,98-6 ; 8,83-6 ;  
 6,79-1  
 IMP MAXIMIANVS P F AVG (rubans 3)
- \*591-612 -B\*- GENIO POPV-LI ROMANI, *RIC* 278b.  
 12,13-6 ; 11,40-1 ; 11,11-6 ; 10,51-12 ; 10,25-6 ;  
 10,16-6 ; 9,96-12 ; 9,96-11 ; 9,94-12 ; 9,62-12 ;  
 9,59-6 ; 9,57-6 ; 9,34-12 ; 9,33-6 ; 9,05-11 ;  
 8,59-12 ; 8,26-6 ; 8,22-6 ; 8,20-12 ; 7,98-12 ;  
 7,43-6 ; 6,67-6
- \*613-615 -B\*- GENIO POPV-LI ROMANI – marque B  
 rétrograde, *RIC* 278b.  
 10,14-6 ; 7,58-6 ; 7,15-6
- \*616 -A\*<sub>2</sub>- GENIO POPV-LI ROMANI, *RIC* — ;  
 D.-P. 166  
 7,72-6
- \*617-619 -E\*- GENIO POPV-LI ROMANI, *RIC* 288.  
 9,58-12 ; 8,37-6 ; 8,17-12  
 IMP MAXIMIANVS P AVG (rubans 1)
- 620 -O\*- GENIO POPV-LI ROMANI, *RIC* 291b.  
 11,13-6  
 IMP MAXIMIANVS P AVG (rubans 2)
- 621-622 -O\*- GENIO POPV-LI ROMANI, *RIC* 291b.  
 10,51-6 ; 8,81-12  
 IMP MAXIMIANVS P AVG (rubans 3)
- 623-633 -B\*- GENIO POPV-LI ROMANI, *RIC* 292b.  
 11,01-6 ; 10,53-12 ; 10,33-12 ; 9,95-6 ; 9,79-12 ;  
 9,45-12 ; 9,30-12 ; 9,01-12 ; 8,84-12 ; 8,50-12 ;  
 7,39-12
- \*634 -B\*- GENIO POPV-LI ROMANI – marque B rétro-  
 grade, *RIC* 292b.  
 9,23-6
- \*635-638 -F\*- GENIO POPV-LI ROMANI, *RIC* 302.  
 10,35-6 ; 10,17-12 ; 9,71-6 ; 9,06-1  
 IMP MAXIMIANVS AVG (rubans 2)
- 639-640 -O\*- GENIO POPV-LI ROMANI, *RIC* 305b.  
 9,66-6 ; 9,42-6  
 IMP MAXIMIANVS AVG (rubans 3)
- \*641-645 -B\*- GENIO POPV-LI ROMANI, *RIC* 306b.  
 10,91-6 ; 10,51-12 ; 8,83-6 ; 8,74-6 ; 8,34-6
- \*646 -B\*- GENIO POPV-LI ROMANI – marque B rétro-  
 grade, *RIC* 306b.  
 8,96-1  
 FL VAL CONSTANTIVS NOBIL C (rubans 2)
- 647-649 -O\*- GENIO POPV-LI ROMANI, *RIC* 320.  
 10,84-6 ; 9,10-12 ; 7,82-12
- \*650 -A\*<sub>2</sub>- GENIO POPV-LI ROMANI, *RIC* — ;  
 Tr. 5598  
 10,02-12  
 FL VAL CONSTANTIVS NOBIL C (rubans 3)
- 651 -B\*- GENIO POPV-LI ROMANI, *RIC* 321.  
 9,69-7

- FL VAL CONSTANTIVS NOB C (rubans 1)  
 \*652-654 -O\*<sub>1</sub>- GENIO POPV-LI ROMANI, *RIC* 334.  
 10,91-1 ; 9,26-12 ; 8,05-12  
 FL VAL CONSTANTIVS NOB C (rubans 2)  
 655-656 -O\*<sub>1</sub>- GENIO POPV-LI ROMANI, *RIC* 328.  
 9,06-11 ; 8,49-7  
 657 -B\*<sub>1</sub>- GENIO POPV-LI ROMANI, *RIC* 329.  
 10,59-12  
 FL VAL CONSTANTIVS NOB C (rubans 3)  
 658-664 -B\*<sub>1</sub>- GENIO POPV-LI ROMANI, *RIC* 329.  
 11,40-11 ; 9,97-6 ; 9,66-6 ; 9,62-11 ; 9,18-6 ;  
 9,02-6 ; 8,71-6  
 \*665 -B\*<sub>1</sub>- GENIO POPV-LI ROMANI, *RIC* 329.  
 9,61-12  
 \*666-667 -A\*<sub>1</sub>- GENIO POPV-LI ROMANI, *RIC* 330.  
 11,56-11 ; 7,22-1  
 \*668-669 -F\*<sub>1</sub>- GENIO POPV-LI ROMANI, *RIC* — ;  
 Z. 115c  
 12,58-6 ; 10,86-6  
 FL VAL CONSTANTIVS NOB C (un seul ruban  
 visible)  
 \*670 -G\*<sub>1</sub>- GENIO POPV-LI ROMANI, *RIC* — ;  
 Z. 110c  
 10,58-12  
 FL VAL CONSTANTIVS N C (rubans 1)  
 \*671 -F\*<sub>1</sub>- GENIO POPV-LI ROMANI, *RIC* 341.  
 8,93-6  
 FL VAL CONSTANTIVS N C (rubans 2)  
 \*672 -F\*<sub>1</sub>- GENIO POPV-LI ROMANI, *RIC* 341.  
 8,58-12  
 FL VAL CONSTANTIVS N C (rubans 3)  
 \*673 -F\*<sub>1</sub>- GENIO POPV-LI ROMANI, *RIC* 341.  
 9,46-12  
 \*674 -E\*<sub>4</sub>- GENIO POPV-LI ROMANI, *RIC* —.  
 10,69-12  
 CONSTANTIVS NOBIL C (rubans 1)  
 675-678 -O\*<sub>1</sub>- GENIO POPV-LI ROMANI, *RIC* 348a.  
 9,60-11 ; 8,47-12 ; 8,20-6 ; 8,06-6  
 CONSTANTIVS NOBIL C (rubans 2)  
 679-683 -O\*<sub>1</sub>- GENIO POPV-LI ROMANI, *RIC* 348a.  
 11,67-11 ; 10,17-6 ; 10,12-6 ; 10,09-12 ; 8,66-6  
 CONSTANTIVS NOBIL C (rubans 3)  
 \*684-697 -B\*<sub>1</sub>- GENIO POPV-LI ROMANI, *RIC* 349a.  
 12,51-6 ; 11,83-6 ; 11,41-6 ; 11,06-7 ; 10,94-11 ;  
 10,91-6 ; 10,63-5 ; 10,58-6 ; 10,44-6 ; 10,12-6 ;  
 9,81-6 ; 9,47-12 ; 8,96-6 ; 7,99-7  
 \*698 -F\*<sub>1</sub>- GENIO POPV-LI ROMANI, *RIC* — ;  
 Baz. 377  
 8,86-6  
 \*699 -E\*<sub>1</sub>- GENIO POPV-LI ROMANI, *RIC* — ;  
 Dom. 206 ; D.-P. 241  
 11,03-12  
 CONSTANTIVS NOB CAES (rubans 1)  
 700-702 -O\*<sub>1</sub>- GENIO POPV-LI ROMANI, *RIC* 357a.  
 10,38-5 ; 9,37-5 ; 8,64-5  
 CONSTANTIVS NOB CAES (rubans 2)  
 703-704 -O\*<sub>1</sub>- GENIO POPV-LI ROMANI, *RIC* 357a.  
 9,82-12 ; 8,12-12  
 CONSTANTIVS NOB CAES (rubans 3)  
 705-706 -B\*<sub>1</sub>- GENIO POPV-LI ROMANI, *RIC* 358a.  
 11,02-6 ; 9,28-6  
 GAL VAL MAXIMIANVS N C (rubans 3)  
 \*707 -B\*<sub>1</sub>- GENIO POPV-LI ROMANI, *RIC* —.  
 12,00-6  
 MAXIMIANVS NOBIL CAES (rubans 1)  
 \*708-711 -O\*<sub>1</sub>- GENIO POPV-LI ROMANI, *RIC* 343b.  
 8,97-6 ; 8,49-12 ; 8,20-12 ; 7,90-6  
 712-714 -O\*<sub>1</sub>- GENIO POPV-LI ROMANI, *RIC* 346.  
 13,05-6 ; 10,72-6 ; 7,92-12  
 MAXIMIANVS NOBIL CAES (rubans 2)  
 \*715-716 -O\*<sub>1</sub>- GENIO POPV-LI ROMANI, *RIC* 343b.  
 11,96-12 ; 7,67-6  
 MAXIMIANVS NOBIL CAES (rubans 3)  
 \*717-728 -B\*<sub>1</sub>- GENIO POPV-LI ROMANI, *RIC* 344b.  
 13,19-6 ; 10,55-12 ; 9,90-6 ; 9,31-11 ; 9,09-6 ;  
 8,95-6 ; 8,89-6 ; 8,77-12 ; 8,32-5 ; 8,10-6 ; 7,48-12 ;  
 7,00-12  
 \*729 -A\*<sub>2</sub>- GENIO POP-VLI ROMANI, *RIC* 345.  
 10,12-12  
 \*730 -A\*<sub>1</sub>- GENIO POPV-LI ROMANI, *RIC* 345.  
 9,64-12  
 MAXIMIANVS NOBIL C (rubans 2)  
 731-732 -O\*<sub>1</sub>- GENIO POPV-LI ROMANI, *RIC* 348b.  
 10,90-6 ; 8,78-12  
 MAXIMIANVS NOBIL C (rubans 3)  
 733-738 -B\*<sub>1</sub>- GENIO POPV-LI ROMANI, *RIC* 349b.  
 11,40-12 ; 10,90-5 ; 10,07-12 ; 9,73-6 ; 9,50-11 ;  
 9,06-6  
 MAXIMIANVS NOB CAES (rubans 1)  
 739 -O\*<sub>1</sub>- GENIO POPV-LI ROMANI, *RIC* 357b.  
 9,10-6  
 740 -O\*<sub>1</sub>- GENIO POPV-LI ROMANI, *RIC* 362b.  
 8,13-12  
 MAXIMIANVS NOB CAES (rubans 2)  
 741-742 -O\*<sub>1</sub>- GENIO POPV-LI ROMANI, *RIC* 357b.  
 8,99-11 ; 8,46-6  
 \*743 -B\*<sub>1</sub>- GENIO POP-VLI ROMANI, *RIC* 358b.  
 10,53-6  
 744 -B\*<sub>1</sub>- GENIO POPV-LI ROMANI, *RIC* 358b.  
 7,96-6  
 MAXIMIANVS NOB CAES (rubans 3)  
 \*745-759 -B\*<sub>1</sub>- GENIO POPV-LI ROMANI, *RIC* 358b.  
 11,56-6 ; 11,54-12 ; 11,53-12 ; 10,76-6 ; 9,61-12 ;  
 9,59-6 ; 9,56-12 ; 9,35-6 ; 9,26-12 ; 9,16-6 ;  
 8,77-12 ; 8,75-12 ; 8,45-6 ; 7,63-12 ; 7,11-12  
 \*760 -A\*<sub>1</sub>- GENIO POPV-LI ROMANI, *RIC* 359b.  
 8,77-12
- Émission A//TR – C//TR ou A\*//TR – B\*//TR**  
 (revers incus)  
 \*761 -O\*<sub>1</sub>- IMP DIOCLETIANVS P F AVG (rubans 2)  
 9,65
- Émission A\*//TR – B\*//TR (avers incus)**  
 \*762 GENIO POPV-LI ROMANI – B\*//TR  
 10,48
- Lyon**  
**Émission -//PLA – -//PLB (fin 294 – 295)**  
**-//PLA**  
 IMP C DIOCLETIANVS P F AVG (rubans 2)  
 \*763 -O\*<sub>1</sub>- GENIO POPVLI ROMANI, B. 2.  
 10,39-6
- //PLB**  
 FL VAL CONSTANTIVS NOB C (rubans 2)  
 \*764-765 -O\*<sub>1</sub>- GENIO POP-VLI ROMANI, B. 6 var.  
 10,33-12 ; 8,71-1

**Émission -I-//LA – -I-//LB (295-296)**

**-I-//LA**

- IMP C DIOCLETIANVS P F AVG (rubans 1)  
766 -O\*- GENIO POPVLI ROMANI, B. 9.  
9,61-1  
IMP C DIOCLETIANVS P F AVG (rubans 2)  
767-771 -O\*- GENIO POPV-LI ROMANI, B. 9.  
10,79-1 ; 10,74-6 ; 10,60-12 ; 9,92-12 ; 8,53-1  
772-774 -O\*- GENIO POPVLI ROMANI, B. 9.  
10,57-12 ; 10,39-12 ; 7,53-6  
IMP C MAXIMIANVS P F AVG (rubans 2)  
775-776 -O\*- GENIO POPV-LI ROMANI, B. 13.  
9,81-6 ; 9,64-6  
CONSTANTIVS NOB CAES (rubans 2)  
\*777 -O\*- GENIO POPVLI ROMANI, B. 16.  
11,38-7  
CONSTANTIVS NOB CAES (*sic*) (rubans 2)  
\*778 -O\*- GENIO POPV-LI ROMANI, B. —.  
11,26-12  
G VAL MAXIMIANVS NOB C (rubans 2)  
\*779-780 -O\*<sub>1</sub> - GENIO POPVLI ROMANI, B. 20.  
9,42-6 ; 9,27-12

**-I-//LB**

- IMP C MAXIMIANVS P F AVG (rubans 2)  
781 -O\*- GENIO POPVLI ROMANI, B. 25.  
8,09-6  
FL VAL CONSTANTIVS NOB C (rubans 2)  
782 -O\*- GENIO POP-VLI ROMANI, B. 26  
10,31-6  
783-784 -O\*- GENIO POPV-LI ROMANI, B. 26.  
11,84-12 ; 11,51-6  
785-786 -O\*- GENIO POPVLI ROMANI, B. 26.  
9,62-12 ; 8,42-6  
CONSTANTIVS NOB CAES (rubans 1)  
787 -O\*- GENIO POPVLI ROMANI, B. 28.  
8,87-12  
CONSTANTIVS NOB CAES (rubans 2)  
788-789 -O\*- GENIO POPVLI ROMANI, B. 28.  
11,91-6 ; 10,34-6  
G VAL MAXIMIANVS NOB C (rubans 2)  
\*790-791 -O\*- GENIO POPV-LI ROMANI, B. 30.  
9,03-6 ; 8,88-6

**Émission AI-//PL – BI-//PL (296 - 297)**

**AI-//PL**

- IMP C DIOCLETIANVS P F AVG (rubans 1)  
792 -O\*- GENIO POPV-LI ROMANI, B. 42.  
12,00-6  
IMP C DIOCLETIANVS P AVG (rubans 1)  
\*793 -O\*- GENIO POPVLI ROMANI, B. 43 var.  
9,76-12  
IMP C DIOCLETIANVS P AVG (rubans 2)  
\*794 -O\*- GENIO POPV-LI ROMANI, B. 43.  
10,49-12  
IMP C MAXIMIANVS P F AVG (rubans 1)  
\*795-796 -O\*- GENIO POPV-LI ROMANI, B. 48.  
12,66-12 ; 9,56-6  
IMP C MAXIMIANVS P F AVG (rubans 2)  
\*797-801 -O\*- GENIO POPV-LI ROMANI, B. 48.  
10,06-12 ; 9,83 ; 8,64-12 ; 8,44-12 ; 8,30-12  
IMP C MAXIMIANVS P AVG (rubans 2)  
802 -O\*- GENIO POPV-LI ROMANI, B. 50.  
9,15-12  
IMP C MAXIMIANVS P AVG (rubans 3)  
803 -O\*- GENIO POPV-LI ROMANI, B. 50.

- 7,81-12  
CONSTANTIVS NOB CAES (rubans 1)  
804 -O\*- GENIO POPV-LI ROMANI, B. 54.  
8,04-1  
CONSTANTIVS NOB CAES (rubans 3)  
805-807 -B\*- GENIO POPV-LI ROMANI, B. 55.  
10,41-12 ; 8,93-5 ; 8,05-6  
MAXIMIANVS NOB CAES (rubans 2)  
808-813 -O\*- GENIO POPV-LI ROMANI, B. 57.  
11,55-6 ; 11,29-12 ; 10,69-12 ; 10,68-12 ; 8,85-1 ;  
8,43-12  
\*814-815 -B\*- GENIO POP-VLI ROMANI, B. 59.  
10,86-11 ; 7,54-6  
MAXIMIANVS NOB CAES (rubans 3)  
816 -B\*- GENIO POP-VLI ROMANI, B. 59.  
8,65-11  
817 -B\*- GENIO POPV-LI ROMANI, B. 59.  
9,95-12

**BI-//PL**

- IMP C DIOCLETIANVS P F AVG (rubans 2)  
\*818 -O\*- GENIO POPV-LI ROMANI, B. 42 var ;  
B. 2<sup>e</sup> suppl., n° 59α (cet ex.)  
14,29-7  
IMP C DIOCLETIANVS P AVG (rubans 1)  
819 -O\*- GENIO POPV-LI ROMANI, B. 60.  
11,18-7  
IMP C MAXIMIANVS P F AVG (rubans 2)  
820 -O\*- GENIO POP-VLI ROMANI, B. 62.  
9,97-6  
IMP C MAXIMIANVS P F AVG (rubans 3)  
\*821 -B\*- GENIO POPV-LI ROMANI, B. 63.  
9,00-6  
IMP C MAXIMIANVS P AVG (rubans 1)  
822 -O\*- GENIO POP-VLI ROMANI, B. 64.  
10,15-6  
823-824 -O\*- GENIO POPV-LI ROMANI, B. 64.  
10,39-6 ; 9,35-7  
IMP C MAXIMIANVS P AVG (rubans 3)  
825 -B\*- GENIO POPVLI ROMANI, B. 65.  
10,70-11  
IMP C MAXIMIANVS AVG (rubans 3)  
826 -B\*- GENIO POPV-LI ROMANI, B. 67.  
9,63-12  
\*827 -F<sub>2</sub> - GENIO POPV-LI ROMANI, B. 37.  
9,31-1  
CONSTANTIVS NOB CAES (rubans 1)  
828-829 -O\*- GENIO POP-VLI ROMANI, B. 68.  
11,24-6 ; 9,05-1  
830-838 -O\*- GENIO POPV-LI ROMANI, B. 68.  
10,67-6 ; 10,67-12 ; 10,58-6 ; 10,57-1 ; 9,78-12 ;  
9,59-6 ; 8,70-6 ; 8,65-12 ; 7,87-12  
CONSTANTIVS NOB CAES (rubans 2)  
\*839-840 -O\*- GENIO POP-VLI ROMANI, B. 68.  
8,77-1 ; 8,76-12  
841-845 -O\*- GENIO POPV-LI ROMANI, B. 68.  
10,80-6 ; 10,34-6 ; 10,20-12 ; 8,94-12 ; 8,91-1  
CONSTANTIVS NOB CAES (rubans 3)  
846 -B\*- GENIO POP-VLI ROMANI, B. 71.  
10,89-6  
\*847-851 -B\*- GENIO POPV-LI ROMANI, B. 71.  
10,58-12 ; 10,45-6 ; 9,81-6 ; 9,80-7 ; 9,64-12  
MAXIMIANVS NOB CAES (rubans 1)  
852 -O\*- GENIO POPV-LI ROMANI, B. 74.  
8,85-1  
MAXIMIANVS NOB CAES (rubans 2)

853 -O\*- GENIO POPV-LI ROMANI, B. 74.  
8,49-1

**Émission A/-//LP – B/-//LP (297)**

**A/-//LP**

IMP C DIOCLETIANVS P F AVG (rubans 2)

\*854 -O\*- GENIO POP-VLI ROMANI, B. 83.

11,17-1

IMP C DIOCLETIANVS P AVG (rubans 3)

855 -O\*- GENIO POPV-LI ROMANI, B. 84.

11,05-6

IMP C DIOCLETIANVS AVG (rubans 3)

856-857 -B\*- GENIO POP-VLI ROMANI, B. 88.

10,41-1 ; 8,89-6

\*858 -A\*- GENIO POP-VLI ROMANI, B. 87.

12,32-6

IMP C MAXIMIANVS P F AVG (rubans 1)

859 -O\*- GENIO POP-VLI ROMANI, B. 90.

11,52-12

IMP C MAXIMIANVS P F AVG (rubans 2)

860-861 -O\*- GENIO POPV-LI ROMANI, B. 90.

12,50-12 ; 10,71-7

IMP C MAXIMIANVS P F AVG (rubans 1)

862 -O\*- GENIO POPV-LI ROMANI, B. 92.

9,75-1

IMP C MAXIMIANVS AVG (rubans 2)

\*863 -B\*- GENIO POPV-LI ROMANI, B. 94.

8,40-6

IMP C MAXIMIANVS AVG (rubans 3)

864 -B\*- GENIO POP-VLI ROMANI, B. 94.

8,13-5

CONSTANTIVS NOB CAES (rubans 2)

865-868 -O\*- GENIO POP-VLI ROMANI, B. 95.

10,88-7 ; 9,55-12 ; 9,08-12 ; 8,94-6

869-870 -O\*- GENIO POPV-LI ROMANI, B. 95.

9,73-6 ; 9,25-1

871 -B\*- GENIO POPVLI ROMANI, B. 96.

9,09-6

CONSTANTIVS NOB CAES (rubans 3)

872 -B\*- GENIO POPV-LI ROMANI, B. 96.

9,53-6

MAXIMIANVS NOB CAES (rubans 1)

873 -O\*- GENIO POP-VLI ROMANI, B. 97.

11,68-6

MAXIMIANVS NOB CAES (rubans 2)

874 -O\*- GENIO POP-VLI ROMANI, B. 97.

10,22-1

875-876 -O\*- GENIO POPV-LI ROMANI, B. 97.

10,39-6 ; 9,65-12

877 -B\*- GENIO POPV-LI ROMANI, B. 99.

9,63-5

**B/-//LP**

IMP C MAXIMIANVS P F AVG (rubans 1)

\*878 -O\*- GENIO POP-VLI ROMANI, B. 103.

9,30-6

IMP C MAXIMIANVS P F AVG (rubans 2)

879 -O\*- GENIO POPV-LI ROMANI, B. 105.

7,07-12

IMP C MAXIMIANVS AVG (rubans 3)

880 -B\*- GENIO POP-VLI ROMANI, B. 108.

10,88-12

\*881 -B\*- GENIO POPV-LI ROMANI, B. 108.

7,50-1

CONSTANTIVS NOB CAES (rubans 1)

882-883 -O\*- GENIO POP-VLI ROMANI, B. 109.  
10,89-7 ; 10,23-12

884 -O\*- GENIO POPVLI ROMANI, B. 109.

10,90-1

CONSTANTIVS NOB CAES (rubans 2)

885-887 -O\*- GENIO POP-VLI ROMANI, B. 109.

12,52-12 ; 10,60-6 ; 9,84-12

888 -O\*- GENIO POPV-LI ROMANI, B. 109.

10,72-1

CONSTANTIVS NOB CAES (rubans 3)

\*889 -B\*- GENIO POP-VLI ROMANI, B. 110.

10,82-6

890-891 -B\*- GENIO POPV-LI ROMANI, B. 110.

10,15-6 ; 8,50-6

MAXIMIANVS NOB CAES (rubans 2)

892 -O\*- GENIO POP-VLI ROMANI, B. 111.

11,18-6

**Émission Autel/A//PLG – Autel/B//PLG (300 – mi-304)**

*1<sup>re</sup> partie (300 - 302)*

**Autel/A//PLG**

CONSTANTIVS NOB CAES (rubans 3)

\*893 -F\*<sub>13</sub>- GENIO POP-VLI ROMANI, B. 163.

11,95-12

\*894 -J\*<sub>2</sub>- GENIO POPV-LI ROMANI, B. 218 var.

10,22-12

**Ticinum**

**Émission -/-//T (294 - 295)**

MAXIMIANVS NOB CAES (rubans 2)

\*895 -O\*- GENIO POPV-LI ROMANI, *RIC* 24b.

9,30-6

**Émission \*/-//PT – \*/-//ST (296 - 297)**

**\*/-//PT**

CONSTANTIVS NOB CAES (rubans 2)

896-897 -O\*- GENIO POPV-LI ROMANI, *RIC* 32a.

10,97-6 ; 10,06-6

MAXIMIANVS NOB CAES (rubans 2)

898 -O\*- GENIO POPV-LI ROMANI, *RIC* 32b.

9,37-6

**\*/-//ST**

IMP C DIOCLETIANVS P F AVG (rubans 2)

\*899-901 -O\*- GENIO POPV-LI ROMANI, *RIC* 31a.

10,97-12 ; 10,14-6 ; 9,52-6

CONSTANTIVS NOB CAES (rubans 2)

902-903 -O\*- GENIO POPV-LI ROMANI, *RIC* 32a.

10,49-6 ; 9,01-12

**Émission \*/-//PT. – \*/-//ST. (298 - 299)**

**\*/-//ST.**

IMP C DIOCLETIANVS P F AVG (rubans 2)

904 -O\*- GENIO POPV-LI ROMANI, *RIC* 33a.

10,97-12

IMP C MAXIMIANVS P F AVG (rubans 2)

\*905 -O\*- GENIO POPV-LI ROMANI, *RIC* 33b.

11,21-12

CONSTANTIVS NOB CAES (rubans 2)

906 -O\*- GENIO POPV-LI ROMANI, *RIC* 35a.

8,35-6

**Émission -/-//PT. – -/-//TT. (300 - 303)**

*Phase 1 : petits bustes*

**-/-//PT.**

IMP C DIOCLETIANVS P F AVG (rubans 2)

\*907 -O\*- SACRA MONET AVGG ET CAESS NOSTR,  
*RIC* 45a.  
9,60-12

*Moneta* debout à gauche, tenant une balance de la main droite et une corne d'abondance sur le bras gauche.

CONSTANTIVS NOB CAES (rubans 2)

\*908 -O\*- SACRA MONET AVGG-ET CAESS NOSTR,  
*RIC* 44a.  
13,04-7

*Moneta* debout à gauche, tenant une balance de la main droite et une corne d'abondance sur le bras gauche.

-I-//ST.

CONSTANTIVS NOB CAES (rubans 2)

909 -O\*- SACRA MONET AVGG ET CAESS NOSTR,  
*RIC* 46a.  
10,83-1

*Moneta* debout à gauche, tenant une balance de la main droite et une corne d'abondance sur le bras gauche.

## Aquilée

Émission -I-//AQP – -I-//AQΓ (296)

-I-//AQP

MAXIMIANVS NOB CAES (rubans 2)

910 -O\*- GENIO POPV-LI ROMANI, *RIC* 24b.  
9,95-6

-I-//AQS

IMP MAXIMIANVS P F AVG (rubans 2)

\*911-912 -O\*- GENIO POPV-LI ROMANI, *RIC* 23b.  
10,09-6 ; 9,30-6

MAXIMIANVS NOB CAES (rubans 2)

913 -O\*- GENIO POPV-LI ROMANI, *RIC* 24b.  
9,05-12

## Rome

Émission R/-//A – R/-//Θ (296-297)

R/-//A

IMP C MAXIMIANVS P F AVG (rubans 1)

914 -O\*- GENIO POPV-LI ROMANI, *RIC* 64b.  
9,83-5

R/-//B

IMP C DIOCLETIANVS P F AVG (rubans 1)

915 -O\*- GENIO POP-VLI ROMANI, *RIC* 64a.  
9,60-6

\*916-919 -O\*- GENIO POPV-LI ROMANI, *RIC* 64a.  
10,11-12 ; 9,90-6 ; 9,70-6 ; 8,87-6

R/-//Γ

FL VAL CONSTANTIVS NOB C (rubans 1)

\*920 -O\*- GENIO POP-VLI ROMANI, *RIC* 66a.  
9,72-5

R/-//ε

FL VAL CONSTANTIVS NOB C (rubans 1)

921 -O\*- GENIO POP-VLI ROMANI, *RIC* 66a.  
10,28-6

922 -O\*- GENIO POPV-LI ROMANI, *RIC* 66a.  
11,05-6

CONSTANTIVS NOB CAES (rubans 1)

923 -O\*- GENIO POPV-LI ROMANI, *RIC* 67a.  
9,34-6

R/-//ζ

IMP C MAMAXIMIANVS PF AVG (rubans 1)

\*924 -O\*- GENIO POP-VLI ROMANI, *RIC* 63.  
10,55-6

Émission R/S//A – R/S//Θ (297-298)

R/S//[...]

MAXIMIANVS NOB CAES (rubans 1)

925 -O\*- GENIO POPV-LI ROMANI, *RIC* 73b.  
9,15-11

## Siscia

Émission S/A// – S/Γ// (294)

S/Γ//

GAL VAL MAXIMIANVS NOB C (rubans 1)

\*926 -O\*- GENIO POP-VLI ROMANI, *RIC* 81b.  
9,58-12

Émission -/A//\* SIS – -/Δ//\* SIS (296)

-/A//\* SIS

MAXIMIANVS NOB CAES (rubans 1)

927 -O\*- GENIO POPV-LI ROMANI, *RIC* 98b.  
9,04-12

-/B//\* SIS

MAXIMIANVS NOB CAES (rubans 1)

\*928 -O\*- GENIO POP-VLI ROMANI, *RIC* 98b.  
9,60-6

## Imitation

[...]P MAXIMIANVS P F AV[...] (rubans 3)

\*929 -B\*( ?)-//G – ENI-O PBP-VLI ROMANI (*sic*)  
8,50-6



# PLANCHES





1

2

3

4

5

6



7

8

9

10

11



12

13

17

22

38



46

53

54

61

64



68

71

73

75

80



83

84

93

95

98



99

102

106

116

124



129

142

148

153

164



169



188



191



194



195



196



210



212



219



231



237



238



239



242



254



255



258



265



266



268





269

271

280

282

297



312

319

325

326

327



336

337

338

339

340



342

344

351

355

371



372

378

383

391

397



416

419

420

427

429



437

445

446

449

455



456

460

466

481

488



489

507

508

509

519



520

521

522

523

545



550

560

573

574

575



576

577

585

591

599



603

613

616

617

618



619

634

635

636

637



638

644

646

650

652



665

666

668

669

670



671

672

673

674

693



698

699

707

711

715



716

724

729

730

743



745

749

756

760

761



762

763

764

765

777



778

779

791

793

794



796

801

814

818

821



827

840

847

849

851



854

858

863

878

881



889

893

894

895

900



905

907

908

912

917



920

924

926

928

929