

Le trésor de Larré (Morbihan) : une thésaurisation mixte de la I^{re} Tétrarchie (300 après J.-C.)

Vincent Drost et Georges Gautier

Le trésor de Mont-Saint-Sulpice (Yonne) : un demi-*argenteus* et 1086 *nummi* (310 après J.-C.)

Vincent Drost

« Seltz VI »

Vincent Drost et Michel Amandry

Le dépôt funéraire du cours du Chapeau-Rouge à Bordeaux (Gironde) : 40 antoniniens, *aureliani*, *nummi* et demi-*nummi* enfouis en 312-313 après J.-C.

Vincent Geneviève

Un dépôt constantinien découvert à Mantoche (Haute-Saône) en 1993

Nathalie Bonvallot et Michel Amandry

Une bourse perdue à Clerval (Doubs)

Michel Amandry

Les trouvailles monétaires de l'agglomération gallo-romaine de Chevroches (Nièvre)

Daniel Gricourt

La bourse de la sépulture romaine de Maule (Yvelines) : monnaies de Postume à Magnence

Dominique Hollard et

Pierre-Henri Mitard (†)

Constantine et Cherchel, deux trésors romains d'Algérie : *maiorinae* de 348 à 354

Pierre Salama et Dominique Hollard

Trésors monétaires

XXIII



XXIII Trésors monétaires

Trésors de la Gaule et de l'Afrique du Nord
au IV^e siècle de notre ère



ISBN 978-2-7177-2391-5
ISSN 0223-4300
48€ imprimé en France



9 782717 723915

BnF Bibliothèque nationale de France

BnF
Bibliothèque nationale de France

Le trésor de Mont-Saint-Sulpice (Yonne) : un demi-argenteus et 1 086 nummi (terminus 310 après J.-C.)¹

(PLANCHES 11- 19)

Constitué d'un demi-argenteus et de 1 086 nummi s'échelonnant de 294 à 310 de notre ère, le trésor de Mont-Saint-Sulpice se rattache à une famille d'enfouissements clos autour de l'année 310 et consécutifs à la troisième réduction du nummus.

Le trésor constitue un nouvel exemple de thésaurisation mixte mêlant espèces d'argent et de bronze argenté et son originalité en la matière tient en la présence d'un « quinaire ». La composition de l'ensemble se révèle pour le reste tout à fait classique et laisse penser à une accumulation régulière effectuée sur un laps de temps relativement étendu. La cohérence de l'ensemble est renforcée par l'homogénéité des monnaies les plus récentes issues des différents ateliers représentés.

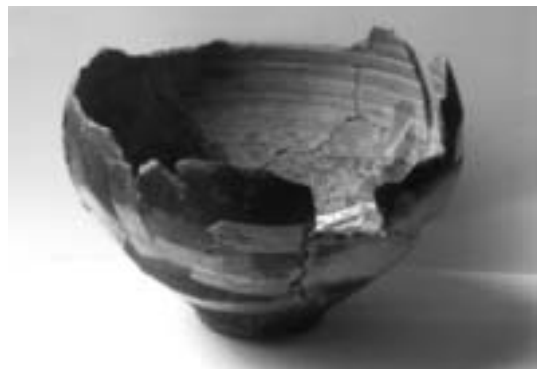
Si la répartition des monnaies en fonction des réductions successives ne pose pas problème par rapport à la classification communément admise, nous aurons toutefois ici l'occasion d'émettre quelques réserves quant au classement de certaines séries réduites. Comme tout ensemble numériquement conséquent n'ayant pas subi de tri lors de son invention, le trésor de Mont-Saint-Sulpice contient en outre bon nombre de monnaies rares ou inédites.

Circonstances de la découverte

Le trésor a été exhumé en 1995, à l'occasion d'une deuxième prospection, menée par P. Nouvel, au climat du « Ruet », sur la commune de Mont-Saint-Sulpice (arrondissement d'Auxerre, canton de Seignelay)². L'occupation du site, disposé en bordure de la voie romaine qui reliait Briennon-sur-Armançon ou Avrolles à la vallée du Serein, se caractérise par la présence d'un petit établissement rural dont la fréquentation, sporadique du I^{er} au III^e siècles, s'intensifie au cours du IV^e siècle pour cesser dans le dernier tiers du siècle³.

Les labours profonds effectués en bordure de la voie romaine ont conduit à la découverte d'une amphore contenant 1 087 monnaies. Le vase était disposé dans une fosse de 68 cm de diamètre, où il était calé par quelques pierres et *tegulae*. Il s'agit d'une céramique commune de production locale, issue de l'atelier de potiers de Jaulges – Villiers-Vineux, distant d'une dizaine de kilomètres environ du lieu de la trouvaille. Cet atelier connaît un essor remarquable au début du IV^e siècle et constituera l'un des plus importants centres de production de

FIGURE 1 : vase



céramique du Nord de la Gaule jusqu'au milieu du v^e siècle⁴. Les dimensions du vase, brisé puis reconstitué, sont les suivantes :

- Hauteur (incomplète) : 14 cm.
- Diamètre de la panse : 20,5 cm.
- Diamètre du fond : 7,5 cm.

L'ensemble des 1 087 monnaies est décrit dans le rapport du service régional de l'archéologie comme formant l'intégralité de la trouvaille⁵. P. Nouvel fait pourtant état, dans la *Carte archéologique de la Gaule*, de la découverte conjointe d'une trentaine de monnaies dispersées alentour et fournit même un tableau récapitulatif comptant 1 115 monnaies allant de la réforme de 294 à 310⁶. Il ne semble ainsi pas faire de doute que ces monnaies isolées aient

1. Un premier inventaire des monnaies a été dressé par Pierre Nouvel et Stéphane Izri. Celui-ci a par la suite été repris par Jacques Meissonnier puis par Cécile Bensoussan. Nous avons réexaminé l'ensemble des monnaies pour dresser le catalogue définitif.

Nous tenons à adresser nos remerciements à Michel Amandry pour nous avoir confié l'étude du trésor.

2. Pour la localisation géographique du trésor et des ensembles de comparaison, voir la carte proposée dans V. Drost, G. Gautier, « Le trésor de Larré (Morbihan) : une thésaurisation mixte de la 1^{re} Tétrarchie (300 apr. J.-C.) », *supra*, p. 5, figure 2.

3. J.-P. Delor, *Carte archéologique de la Gaule. Yonne 89/2*, Gap, 2002, p. 501.

4. *Ibid.*, p. 135.

5. SRA de Bourgogne, *Bilan scientifique 1995*, p. 93.

6. J.-P. Delor, *op. cit.*, p. 502, fig. 701.

bien fait partie intégrante du trésor. Celles-ci ne nous sont malheureusement pas parvenues. Cette lacune ne nuit toutefois en aucune manière à la représentativité de notre lot, qui comprend l'ensemble des monnaies terminales mentionnées par P. Nouvel. Le trésor a fait l'objet d'un don au musée d'Auxerre.

Composition du trésor

Les 1 087 monnaies qui constituent donc la quasi-totalité du trésor de Mont-Saint-Sulpice couvrent un arc chronologique allant de la réforme monétaire de Dioclétien en 294 à la troisième réduction du *nummus*, intervenue dans les ateliers occidentaux à partir de la fin de l'année 309. Les antoniniens, toujours susceptibles de se retrouver en proportions non négligeables dans les dépôts contemporains⁷, ont été exclus de la thésaurisation. Aux 1 086 *nummi* est associé un demi-*argenteus*. Si le trésor de Beaurains (Nord-Pas-de-Calais), mêlant monnaies d'or et d'argent, comptait plus d'une soixantaine de ces « quinaires »⁸, la part de monnaies d'argent contenue au sein des quelques thésaurisations gauloises mixtes composées d'espèces en argent et en bronze argenté est toujours marginale et se compose exclusivement, pour ce qui est du monnayage tétrarchique, d'*argentei*⁹. La présence d'un demi-*argenteus* parmi les *nummi* du trésor de Mont-Saint-Sulpice est, en cela, remarquable.

Les 727 *nummi* lourds, taillés au 1/32^e de livre, constituent les deux tiers du trésor. Le tiers restant revient aux *nummi* réduits (359 ex.), taillés successivement au 1/40^e, au 1/48^e puis au 1/72^e de livre.

À l'instar de ce qui s'observe dans les dépôts contemporains, les exemplaires de la 1^{re} Tétrarchie représentent la part majoritaire du dépôt tandis que les *nummi* au 1/48^e de livre prédominent nettement pour ce qui est du monnayage réduit¹⁰. Cette répartition coïncide globalement avec la durée respective des périodes concernées et permet de penser que la thésaurisation s'est effectuée sous la forme d'une accumulation régulière, depuis la réforme de 294 jusqu'à la clôture du dépôt. Le caractère sporadique des liaisons de coins au sein du trésor exclut parallèlement toute éventualité d'apports massifs de numéraire¹¹. La proportion d'exemplaires liés par les coins est bien légèrement plus importante parmi le numéraire réduit que parmi celui au 1/32^e de livre¹² mais cette constatation s'explique, selon nous, par la moindre durée de circulation des espèces les plus récentes préalablement à leur thésaurisation. De la même manière, les identités de coins relevées concernent des exemplaires issus des ateliers les moins éloignés du lieu de la trouvaille. Nous remarquerons par ailleurs que, dans les dépôts enfouis au tournant des III^e et IV^e siècles, la fréquence des liaisons de coins a tendance à s'amenuiser à mesure que l'on s'éloigne de la réforme monétaire de 294, ce qui reflète, à l'évidence, l'augmentation progressive du coefficient de circulation du numéraire¹³.

La répartition des monnaies par ateliers au sein du trésor de Mont-Saint-Sulpice concorde parfaitement avec le faciès général des thésaurisations contemporaines découvertes en Gaule intérieure¹⁴. L'atelier de Trèves fournit systématiquement l'apport le plus important, sa production se situant entre 30 % et 40 % de l'ensemble. L'atelier mosellan

TABLEAU 1 : ventilation des *nummi* par périodes dans quelques ensembles contemporains (*terminus* 310 après J.-C.) (en %)

	1 ^{re} Tétrarchie	2 ^e Tétrarchie	3 ^e Tétrarchie	1/40 ^e de livre	1/48 ^e de livre	1/72 ^e de livre	Nb d'ex.
Mont-Saint-Sulpice	55,8	9,2	1,9	6,3	26,2	0,6	1 086
Lignières	52,2	12,1	3,2	10,1	22,2	0,2	613
Margaux	55,5	16,0	0,9	13,1	14,2	0,3	344

7. Voir par exemple les trésors de Fresnoy-lès-Roye II (P. Bastien, *Le trésor monétaire de Fresnoy-lès-Roye II (261-309)*, Wetteren, 1981) ou de Montbouy II-IV (G. Fabre, M. Mainjonet, « Les trésors de Montbouy (Loiret) », *Trésors monétaires et plaques-boucles de la Gaule romaine, XII^e supplément à Gallia*, 1958, p. 121-271).

8. Sur la soixantaine de demi-*argentei* contenue originellement dans le trésor de Beaurains, seuls 16 exemplaires sont connus (P. Bastien, C. Metzger, *Le trésor de Beaurains, dit d'Arras*, Wetteren, 1977, p. 24).

9. Voir V. Drost, G. Gautier, *loc. cit.*, *supra*, p. 3, tableau 2.

10. Voir tableau 1.

11. Le nombre d'exemplaires liés par les coins pour les ateliers concernés est le suivant : Londres : 8 ex. (3,2 %) ; Trèves : 23 ex. (6,9 %) ; Lyon : 8 ex. (3,0 %) ; Ticinum : 2 ex. (2,2 %). Pour comparaison, le trésor de Larré, qui a reçu un apport massif et ponctuel de numéraire en provenance de Trèves, présente pour cet atelier une proportion d'exemplaires liés par les coins supérieure à 40 % (V. Drost, G. Gautier, *loc. cit.*, *supra*, p. 9-13).

12. 19 exemplaires (2,6 %) sont concernés par des liaisons de coins parmi les *nummi* de la réforme, contre 22 exemplaires (6,1 %) pour les *nummi* réduits.

13. G. Depeyrot, *Le numéraire gaulois du IV^e siècle. Aspects quantitatifs. II. Les trouvailles*, Wetteren, 2001, p. 6.

14. Voir tableau 2 et figure 2.

est toutefois largement relayé par les ateliers de Lyon et de Londres. Ces derniers, représentés dans le trésor à parts sensiblement équivalentes, se disputent régulièrement la deuxième place d'un ensemble à un autre. La part des monnaies en provenance des ateliers italiens et de celui de Carthage se situe généralement autour des 20 %, tandis que celle des ateliers balkaniques et orientaux demeure marginale. Ces constatations d'ordre général demanderont à être complétées par l'analyse des apports respectifs des centres émetteurs avant comme après la première réduction du *nummus*.

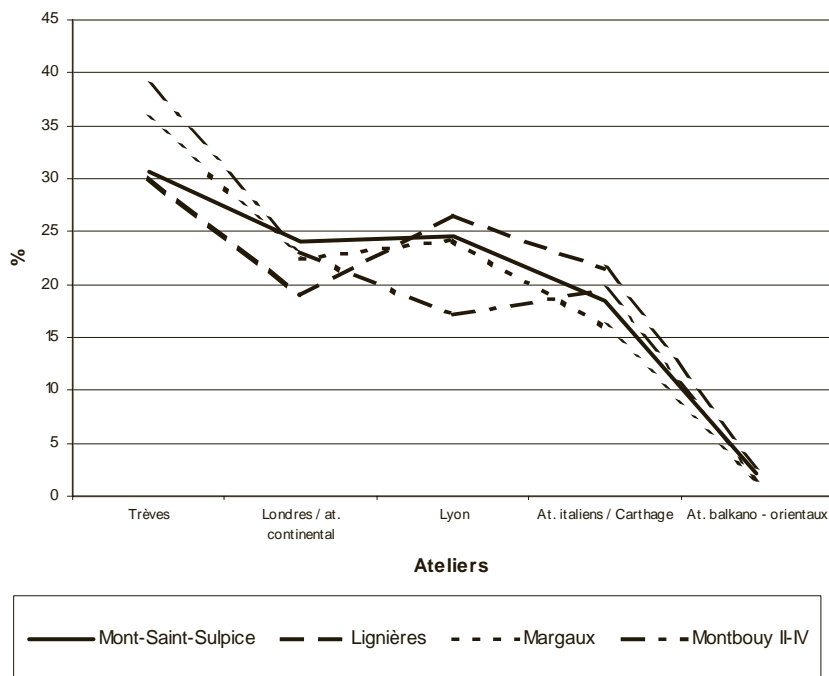
nummus, nouvelle espèce de bronze argenté taillée au 1/32^e de livre. Le poids du *nummus* restera stable dans les différents ateliers jusqu'en 307. Les poids moyens de l'ensemble des *nummi* lourds du trésor issus des ateliers gallo-britanniques¹⁵ se situent entre 2 % et 3,3 % en dessous du poids théorique du *nummus* qui, si l'on se réfère au poids de la livre établi par L. Naville (322,56 g), est de 10,08 g :

- Londres : 9,88 g (160 ex.) ;
- Trèves : 9,75 g (201 ex.) ;
- Lyon : 9,82 g (153 ex.).

TABLEAU 2 : ventilation des *nummi* par ateliers dans quelques ensembles contemporains (terminus 310 après J.-C.) (en %)

	Londres et at. continental	Trèves	Lyon	At. italiens et Carthage	At. balkaniques	At. orientaux	Nb d'ex.
Mont-Saint-Sulpice	24,1	30,7	24,5	18,4	1,3	0,9	1 086
Lignièrès	18,9	30,2	26,6	21,5	2,0	0,8	613
Margaux	22,4	35,9	24,2	16,0	0,6	0,9	343
Montbouy II-IV	23,0	38,7	17,1	19,4	1,2	0,5	2 202

FIGURE 2 : représentation des ateliers



Le monnayage antérieur à la réduction du *nummus*

La réforme de 294 introduit l'*argenteus*, héritier du denier néronien taillé au 1/96^e de livre, et le

15. Le nombre limité d'exemplaires ne nous autorise pas à présenter ici les poids moyens pour chaque émission des différents ateliers. Un échantillon n'est en effet considéré comme étant significatif que lorsqu'il porte sur au moins une centaine d'exemplaires. Pour ces mêmes raisons, les poids moyens des monnaies issues des ateliers situés en dehors de la zone gallo-britannique ne sont pas indiqués ici.

TABLEAU 3 : représentation des ateliers dans quelques trouvailles occidentales (avant la première réduction du nummus)

	At. gallo-britanniques			At. italiens et Carthage				At. balkaniques				At. orientaux				Imitations	Total	Nb d'ex.	Terminus
	Londres	Trèves	Lyon	Ticinum	Aquilée	Rome	Carthage	Siscia	Serdica	Thessalonique	Héraclée	Nicomédie	Cyziq	Antioche	Alexandrie				
Fyfield (Grande-Bretagne)	465 22,4	975 47,0	363 17,5	127 6,1	16 0,8	71 3,4	30 1,4	11 0,5		2 0,1	2 0,1		1 >0,1	8 0,4	2 0,1		2 073	2 104	307
%		87,0		11,8				0,7				0,5							
Seltz I-VI (Alsace)	85 2,3	3 131 83,8	185 5,0	104 2,8	22 0,6	103 2,8	75 2,0	17 0,5		1 >0,1			9 0,2	3 >0,1	1 >0,1		3 736	4 475	308
%		91,3		8,0				0,4				0,3							
Fresnoy-lès-Roye II (Somme)	60 16,5	3 157 43,3	91 25,1	16 4,4	8 2,2	11 3,0	10 2,8	2 0,6		1 0,3			1 0,3	2 0,6	1 0,3		363	381	309
%		85,7		12,4				0,8				1,1							
Mont-Saint-Sulpice (Yonne)	160 22,0	9 201 27,6	153 21,0	72 9,9	11 1,5	57 7,8	39 5,4	10 1,4		1 0,1	3 0,4		1 0,1	6 0,8	1 0,1		727	1 087	310
%		71,9		24,6				1,9					1,4						
Lignières (Cher)	78 18,8	2 113 27,3	87 21,0	46 11,1	8 1,9	39 9,4	26 6,3	5 1,2		2 0,5	3 0,7		2 0,5	1 0,2	2 0,5		414	613	310
%		67,6		28,7					2,4				1,2						
Margaux (Gironde)	45 18,1	1 87 34,9	56 22,5	18 7,2	1 0,4	14 5,6	21 8,4	1 0,4		1 0,4			2 0,4	2 0,8	1 0,4		249	344	310
%		75,9		21,7					0,8				1,2						
Montbouy II-IV (Loiret)	291 21,3	385 28,1	234 17,1	123 9,0	27 2,0	147 10,7	125 9,1	10 0,7		3 0,2	11 0,8		3 0,2	6 0,4	3 0,2		1 368	2 202	310-313
%		66,5		30,8					1,8				0,9						
Domqueur (Somme)	437 34,0	9 437 34,0	207 16,1	68 5,3	10 0,8	59 4,6	30 2,3	12 0,9		2 0,2	2 0,2		2 0,2	2 0,2	10 0,8		1 287	1 827	313
%		84,7		13,0					1,2				0,3						
Wertolsheim (Alsace)	63 18,1	75 21,6	63 18,1	61 17,5	12 3,4	26 7,5	32 9,2	7 2,0		2 0,6	3 0,9		1 0,3	2 0,6	1 0,3		348	1 082	313
%		57,8		37,6					3,4				1,1						

TABLEAU 4 : *nummi* au 1/32^e de livre

	1 ^{re} Tétrarchie fin 294 – 1 ^{er} mai 305				2 ^e Tétrarchie 1 ^{er} mai 305 – 25 juillet 306						3 ^e Tétrarchie 25 juillet 306 – avril 307					Total
	D A	M A	C Cr	G Cr	D Sn	M Sn	C A	G A	S Cr	Mn Cr	C Di	S A	G A	Mn Cr	Cn Cr	
Londres	51	38	24	36	1	2	3	2	1	2						160
At. continental	2	2	2	3												9
Trèves	52	30	28	36	8	7	10	10	4	5		2	1	2	6	201
Lyon	22	34	43	26			4	9	2	4	2	3			4	153
Ticinum	17	15	6	22	1		1	5	2					1	2	72
Aquilée	4		2	2		1	1			1						11
Rome	7	15	18	11				3	3							57
Carthage	11	9	8	5			2	1		2					1	39
Siscia	3	2		5												10
Thessalonique			1													1
Héraclée	2			1												3
Nicomédie	1															1
Cyzique	1	2														3
Antioche	2	2	1	1												6
Imitation	1															1
Total	176	149	133	148	10	10	21	31	12	16	2	5		1	13	727
	606				97						24					

D = Dioclétien
M = Maximien
C = Constance

G = Galère
S = Sévère
Mn = Maximin

Cn = Constantin
A = Auguste
Cr = César

Sn = *Senior*
Di = *Divus*

L'essentiel des *nummi* lourds se rattache à la 1^{re} Tétrarchie (84,4 %), qui s'étale sur plus d'une décennie. Toutes les monnaies provenant des ateliers balkaniques et orientaux représentés dans le trésor ont d'ailleurs été émises au cours de cette période. Si la 2^e Tétrarchie est mieux représentée que la 3^e, il faut toutefois souligner qu'il est souvent impossible de répartir les exemplaires à l'effigie de Galère Auguste et de Maximin Daïa César entre les deux périodes et que ceux-ci ont, dans le doute, été classés parmi le monnayage de la 2^e Tétrarchie. Les titulatures de Maximien, sous la 1^{re} Tétrarchie, et de Galère, sous les 2^e et 3^e Tétrarchies, sont par ailleurs parfois identiques mais les différences physiologiques entre les deux empereurs permettent toutefois de dissocier les monnaies concernées.

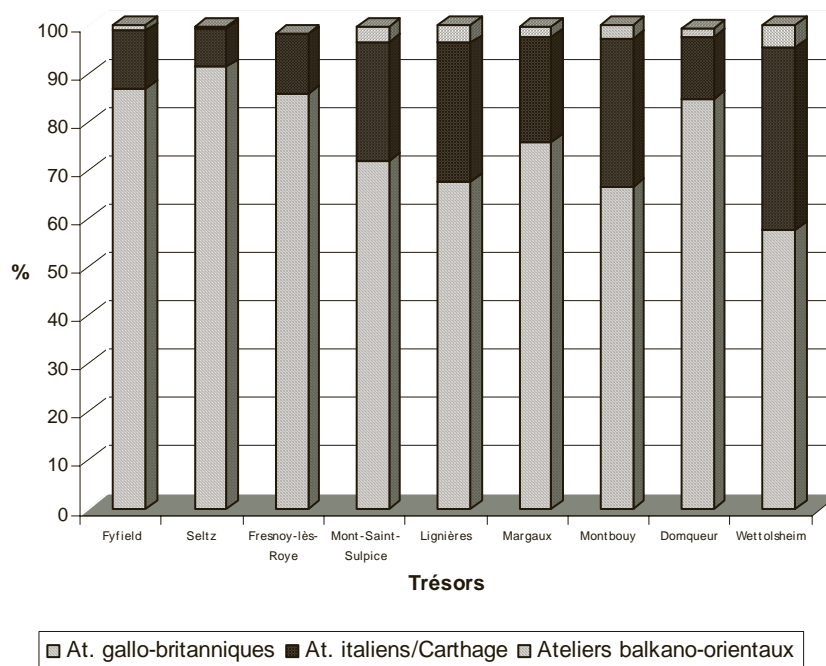
De l'étude de la représentation respective des ateliers dans différents dépôts semblent se dégager

deux types de faciès¹⁶. Un premier groupe, comprenant les trésors de Fyfield, de Seltz, de Fresnoy-lès-Roye II et de Domqueur, se caractérise par la place extrêmement importante tenue par les ateliers de Trèves, de Lyon et de Londres, ces trois centres émetteurs fournissant entre 80 et 90 % des *nummi* lourds dans les trésors concernés. Le trésor de Mont-Saint-Sulpice se rattache quant à lui à un second groupe auquel correspondent également les ensembles de Montbouy, de Lignières, de Margaux et de Wettolsheim. Une diminution de l'apport des ateliers gallo-britanniques s'observe dans ces derniers. Elle s'opère essentiellement aux dépens de l'atelier de Trèves et au profit des ateliers italiens et de celui de Carthage. Nous aurions, à première vue, tendance

16. Voir tableau 3 et figure 3.

à expliquer ces divergences par la géographie des trouvailles, à savoir la position plus méridionale des ensembles du groupe 2. Or, le trésor alsacien de Wettolsheim, correspondant au second groupe et enfoui non loin de Trèves, infirme la validité de telles distinctions géographiques. L'abondance des monnaies en provenance d'Italie et de Carthage qui s'y observe semblerait davantage être liée au *terminus* plus tardif du trésor. Une diminution de la part des *nummi* non réduits issus des ateliers gallo-britanniques dans les ensembles enfouis après 310 apparaît ainsi manifeste. Le trésor de Domqueur, clos en 313 comme celui de Wettolsheim, n'est pas significatif en la matière puisqu'il s'achève pour l'essentiel en 309 pour être complété par une queue de thésaurisation¹⁷.

ateliers italiens, Ticinum se place, comme toujours en Gaule, devant Rome alors que l'apport d'Aquilée demeure marginal. Le centre émetteur de Carthage, dont la production est largement diffusée en Gaule comme dans l'ensemble de l'Empire¹⁹, représente quant à lui 5,4 % du total, proportion importante même si la représentation du numéraire nord-africain peut aller jusqu'à frôler 10 % dans certains dépôts gaulois. Six ateliers balkano-orientaux sont par ailleurs représentés dans le trésor. Les monnaies en provenance de ces ateliers sont généralement rares dans les trésors enfouis au tout début du IV^e siècle. Leur part croît dans les ensembles enfouis à la fin de la 1^{re} Tétrarchie et, de manière plus évidente, dans ceux datant du début de la deuxième décennie du siècle. Cette évolution est probablement liée au délai

FIGURE 3 : provenance des *nummi* au 1/32^e de livre

Parmi les *nummi* au 1/32^e de livre que compte le trésor de Mont-Saint-Sulpice, l'atelier de Trèves, qui alimente abondamment la Gaule dès la réforme, fournit logiquement l'apport le plus conséquent tandis que Londres se situe devant Lyon. La pénétration du numéraire londonien se fait aisément en Gaule, qu'elle soit le résultat de la circulation monétaire courante ou bien d'apports massifs en direction de « caisses militaires ou civiles »¹⁸. Pour ce qui est des

nécessaire pour que ces monnaies, émises à bonne distance du lieu d'enfouissement, parviennent au thésaurisateur. La même explication pourrait s'appliquer au numéraire italien et à celui de Carthage. Nous noterons pour finir la présence au sein du trésor d'une imitation de *nummus* (n° 1087). Cet exemplaire irrégulier, légèrement tréflé, semble être inspiré, pour ce qui est de son droit, d'un prototype londonien. Nous ne saurions en revanche déterminer une telle inspiration à propos du revers et les lettres qui figurent à l'exergue sont indéchiffrables.

17. P. Bastien, F. Vasselle, *Le trésor monétaire de Domqueur (Somme)*, Wetteren, 1965, p. 8.

18. P. Bastien, A. Cothenet, *Trésors monétaires du Cher. Lignières (294-310), Osmery (294-313)*, Wetteren, 1974, p. 39.

19. *Ibid.*, p. 40.

Les imitations de bronze sont rares dans les trésors du début du IV^e siècle et le phénomène semble se limiter aux espèces antérieures à la première réduction du *nummus*.

Atelier continental sans marque

L'atelier continental constitue un atelier d'appoint, ouvert ponctuellement entre 295 et 296 dans le but de préparer la reconquête de la *Britannia*. Les 9 *nummi* concernés sont répartis de façon équilibrée entre les deux séries stylistiques distinguées par P. Bastien²⁰. La série à points séparatifs est complétée par un nouveau *nummus* au nom de Maximien (n° 256). Celui-ci est caractérisé par une césure de revers POP-VLI qui diffère des exemplaires à légende ponctuée, également à l'effigie de Maximien, présents dans les trésors de Fresnoy-lès-Roye II²¹ et de Troussey²².

Atelier de Londres

Les *nummi* issus de la brève émission inaugurale londonienne, signée -I-/LON, sont absents tandis que ceux postérieurs à la 1^{re} Tétrarchie sont rares. L'essentiel des 160 *nummi* lourds londoniens se rattache donc, à l'instar de ce qui s'observe dans les trésors de comparaison, aux groupes sans marques II et III²³.

L'exemplaire n° 2 ne semble toutefois pas s'insérer dans ces derniers groupes. Si le style en est indéniablement londonien, le portrait est nettement plus allongé que sur les exemplaires du groupe II tandis que la cuirasse est figurée de manière tout à fait singulière. Nous avons classé cet exemplaire au sein du « groupe intermédiaire » relevé par P. Bastien²⁴. Il s'agirait dans ce cas de la première occurrence d'une monnaie au nom de Maximien Hercule pour ce groupe comprenant par ailleurs des exemplaires frappés aux noms de Dioclétien, de Constance et de Galère. Le trésor de Domqueur compte toutefois un *nummus*, également à l'effigie de Maximien, dont le coin est indéniablement l'œuvre du même graveur²⁵. Cet exemplaire a été classé par P. Bastien au sein

du groupe IIb mais l'auteur n'avait, semble-t-il, pas encore appliqué au classement du trésor de Domqueur sa théorie du groupe intermédiaire.

Le groupe IIa est, dans le trésor de Mont-Saint-Sulpice comme dans l'ensemble des dépôts, nettement surreprésenté par rapport au groupe IIb. Pour expliquer la surreprésentation du premier, P. Bastien envisage l'hypothèse selon laquelle les graveurs se rattachant au groupe IIa auraient dans un premier temps été les seuls à travailler à Londres, œuvrant pour les quatre tétrarques. Les ouvriers du groupe IIb ne leur auraient été adjoints que postérieurement, les graveurs du groupe IIa travaillant alors prioritairement pour les Joviens tandis que leurs collègues se seraient consacrés aux Herculéens²⁶. Nous noterons toutefois que le groupe IIb comprend ici un exemplaire à l'effigie de Galère (n° 62), de la même manière que le trésor de Troussey en compte un pour Dioclétien²⁷. Parmi les *nummi* du groupe IIb, le n° 49 se détache stylistiquement par un portrait nettement moins angulaire que ce qui s'observe habituellement sur les exemplaires des groupes IIa et IIb. Il n'est toutefois pas envisageable de rattacher celui-ci au groupe intermédiaire et il a donc été maintenu au sein du groupe IIb, au même titre que le *nummus* de style similaire identifié dans le trésor de Troussey²⁸.

Si le groupe III est systématiquement le plus fourni dans les ensembles postérieurs à la 1^{re} Tétrarchie, il va jusqu'à représenter plus de la moitié des *nummi* lourds londoniens du trésor de Mont-Saint-Sulpice. Parmi les 88 exemplaires du groupe III, quelques monnaies manquantes au *RIC* VI sont à signaler. Les n°s 107 et 108 proposent l'association de la titulature CONSTANTIVS NOBIL C et du buste cuirassé. Ce type se retrouve toutefois dans tous les trésors importants et son absence dans le *RIC* ne semble résulter que d'une interversion entre les bustes nu et cuirassé²⁹. Issus de deux coins de droit différents, les n°s 123 et 124 présentent la titulature inhabituelle, jusqu'alors inédite pour Galère, MAXIMIANVS NOBILI C. Le n° 144 offre enfin un buste de Galère revêtu de la cuirasse et du *paludamentum* vus de derrière, qui n'est répertorié par C. H. V. Sutherland, pour la 1^{re} Tétrarchie, qu'en association avec l'effigie de Dioclétien. Une telle occurrence se retrouve dans le trésor de Montbouy³⁰.

20. P. Bastien, *Le monnayage de l'atelier de Lyon. De la réforme monétaire de Dioclétien à la fermeture temporaire de l'atelier en 316 (294-316)*, Wetteren, 1980, p. 125-127.

21. P. Bastien, F. Vasselle, *Les trésors monétaires de Fresnoy-lès-Roye (Somme)*, Amiens, 1971, n°s 1750-1751 (POPV-LI).

22. S. Estiot, « Le trésor de Troussey (Meuse) : 5 864 antoniniens et *nummi*, 303 AD », *TM* XVII, 1998, n° 5320 (POPVLI).

23. Voir tableau 5.

24. P. Bastien, « Le problème des *folles* sans marque d'atelier de la première Tétrarchie », *RBN*, 1959, p. 40 et P. Bastien, « Some Comments on the Coinage of the London Mint, AD 297-313 », *NC*, 1971, p. 153.

25. P. Bastien, F. Vasselle, *op. cit.*, n° 1021.

26. P. Bastien, *loc. cit.*, 1971, p. 154-155.

27. S. Estiot, *loc. cit.*, n° 5301.

28. *Ibid.*, n° 5308.

29. Lord Stewartby, « Coins of the Mint of London from the Boursies Hoard », *RN*, 1994, p. 92-93.

30. G. Fabre, M. Mainjonet, *loc. cit.*, n° 227.

TABLEAU 5 : représentation des groupes londoniens parmi les *nummi* au 1/32^e de livre

	-//LON	Groupe intermédiaire	Groupe IIa	Groupe IIb	Groupe III	2 ^e Tétrarchie	3 ^e Tétrarchie	Nb d'ex.
Fresnoy-lès-Roye II %		2 3,3	20 33,3	8 13,3	27 45,0	3 5,0		60
Mont-Saint-Sulpice %		1 0,6	40 25,0	20 12,5	88 55,0	11 6,9		160
Lignièrès %	2 2,6	2 2,6	22 28,2	5 6,4	37 47,4	10 12,8		78
Domqueur %	5 1,1		106 24,3	71 16,2	145 33,2	108 24,7	2 0,5	437

Atelier de Trèves

Les *nummi* trévires au 1/32^e de livre se répartissent selon les Tétrarchies comme suit : 146 pour la 1^{re}, 44 pour la 2^e et 11 pour la 3^e. Comme dans les trésors de Lignièrès et de Montbouy, les deux dernières Tétrarchies sont ici, malgré une durée restreinte, fortement représentées puisqu'elles constituent près de 30 % des *nummi* de la réforme³¹.

Les deux premières émissions -//TR et A-C//TR fournissent un nombre marginal de monnaies tandis que l'émission A-C//TR est, comme souvent, fortement représentée en dépit de la faible activité récurrente de l'officine C (off. A : 15 ex. ; off. B : 18 ex. ; off. C : 6 ex.)³². Deux exemplaires signés A-C//TR ne sont pas répertoriés dans le *RIC*. Le n° 273, issu de l'officine A, présente la titulature IMP DIOCLETIANVS PIVS AVG. Or cette titulature n'est signalée par C. H. V. Sutherland que pour l'officine C, cas de figure auquel correspond d'ailleurs notre n° 304. Le n° 274 offre pour sa part un buste cuirassé et drapé vu de derrière qui est inédit au *RIC* en association avec la titulature IMP DIOCLETIANVS P AVG. Un exemplaire similaire est en revanche relevé par C.-F. Zschucke³³. Le n° 309 se distingue, quant à lui, par une légende de revers coupée en deux endroits (POPV-L-I).

Les *nummi* signés A-B//TR et présentant un buste nu ont été répartis selon deux phases, deux styles de portraits se dégageant indubitablement. Si les petits bustes caractéristiques de la première phase se rapprochent du style de l'émission précédente A-C//TR, l'élargissement des portraits s'opérant au cours de la seconde phase se retrouvera sur les *nummi* des émissions suivantes -//A-BTR

et -//A-BTR. Une telle distinction stylistique n'est en revanche pas envisageable en ce qui concerne les bustes cuirassés, cuirassés et drapés ou dotés d'attributs. La taille de ces derniers demeure, en effet, très variable dans l'émission A-B//TR, comme dans les émissions -//A-BTR ou -//A-BTR³⁴. Parmi les exemplaires à buste nu de la seconde phase de l'émission A-B//TR, le n° 321, émis pour Dioclétien, appartient à un petit groupe de monnaies présentant le Génie vêtu de l'*himation* et non de la chlamyde comme c'est habituellement le cas sous la 1^{re} Tétrarchie. L'homogénéité de ce groupe à l'*himation* est renforcée par la fréquence des liaisons de coins observées. Notre exemplaire, non référencé au catalogue des *nummi* trévires à l'*himation* dressé par G. Gautier³⁵, ne déroge pas à la règle puisqu'il est issu de la même paire de coins qu'un *nummus* du trésor de Troussey³⁶ ainsi que du même coin de revers qu'un exemplaire, à l'effigie de Constance, provenant du trésor de Fyfield³⁷. Autre monnaie remarquable, le n° 329, issu de l'officine A et associant la titulature IMP MAXIMIANVS P AVG au buste lauré et cuirassé à gauche muni du sceptre et du bouclier, n'était jusqu'à présent connu que pour l'officine B.

La surreprésentation de l'émission S//I-ITR par rapport à celle signée -//A-BTR est, à Mont-Saint-Sulpice, nettement moins prononcée qu'à l'habitude. À l'occasion de ces émissions, le type du Génie disparaît temporairement et les types *Fortuna* et *Moneta* lui sont substitués. Les exemplaires du trésor signés S//I-ITR et figurant *Moneta* au revers (n°s 357 et 366) se démarquent stylistique-

31. Voir tableau 6.

32. Voir P. Bastien, F. Vasselle, *op. cit.*, p. 14-15.

33. C.-F. Zschucke, « Die Grossfolliprägung in Trier während der 1. Tétrarchie von 294 - 305 n. C. », *Trierer Petermännchen*, 2000, n° 37a.

34. Pour un développement sur la question des deux phases de l'émission A-B//TR, voir V. Drost, G. Gautier, *loc. cit.*, *supra*, p. 13.

35. G. Gautier, « L'apparition de l'*himation* dans le monnayage de la première Tétrarchie à Trèves », dans H. Huvelin, M. Christol, G. Gautier (éd.), *Mélanges de numismatique offerts à P. Bastien*, Wetteren, 1987, p. 153-155.

36. S. Estiot, *loc. cit.*, n° 5559.

37. G. Gautier, *loc. cit.*, n° 3.

ment des *nummi* au Génie de la même émission par la petite taille des bustes qu'ils proposent. Nous pourrions voir là la preuve que le type *Moneta* fut seul frappé au début de l'émission S/F//I-IITR, avant que le type du Génie ne soit réintroduit. Nous ne saurions toutefois être trop affirmatif en la

C. H. V. Sutherland mais est en revanche décrite par C.-F. Zschucke⁴⁰. Le n° 459 (3^e Tétrarchie) porte, quant à lui, la légende FL VAL CONSTANTINVS NOBIL C, qui était déjà accompagnée du buste cuirassé et drapé sur un exemplaire du trésor de Lignières⁴¹.

TABLEAU 6 : représentation des émissions trévires parmi les *nummi* au 1/32^e de livre

	-//TR	A-C//TR	A-C//TR	A-B*//TR	-//A-BTR	-//A-BTR	-//I-IITR	S/F//I-IITR	S/F//PTR 1 ^{re} Tétrarchie	S/F//PTR 2 ^e Tétrarchie	S/F//PTR 3 ^e Tétrarchie	Total
Fresnoy-lès-Roye II %	2 1,3	3 1,9	24 15,3	33 21,0	3 1,9	7 4,5	1 0,6	35 22,2	39 24,8	9 5,7	1 0,6	157
Mont-Saint-Sulpice %	2 1,0	5 2,5	39 19,4	24 11,9		14 7,0		19 9,5	43 21,4	44 21,9	11 5,5	201
Lignières %	2 1,8	4 3,5	20 17,7	14 12,3		6 5,3		12 10,6	19 16,8	30 26,5	6 5,3	113
Montbouy II-IV %	3 0,8	17 4,4	55 14,3	46 11,9	1 0,3	19 4,9		66 17,1	62 16,1	116 30,1		385
Domqueur %	7 1,6	19 4,3	119 27,2	66 15,1		24 5,5	1 0,3	76 17,4	89 20,4	30 6,9	6 1,4	437

matière puisque certains exemplaires, relevés dans d'autres trésors et issus des émissions précédentes -//A-BTR ou -//A-BTR, présentent un revers *Moneta* associé à un buste large³⁸.

La marque S/F//PTR apparaît à la fin de la 1^{re} Tétrarchie et se maintient au cours des deux suivantes. Si le type du Génie à la chlamyde continue d'être frappé au début de la 2^e Tétrarchie (n°s 425-427 et 435), son pendant à l'*himation*, qui se manifestait ponctuellement sous la 1^{re} Tétrarchie, s'impose en cours d'émission. Les monnaies aux noms de Galère Auguste et de Maximin Daïa César ont été réparties entre les 2^e et 3^e Tétrarchies en suivant la proposition de classement, formulée par P. Bastien et A. Cothenet, fondée sur l'observation d'une évolution stylistique caractérisée, sous la 3^e Tétrarchie, par un allongement des bustes et par un affinement des visages³⁹. Deux des exemplaires signés S/F//PTR ne sont pas répertoriés dans le *RIC*, ces variantes concernant le buste cuirassé et drapé vu de derrière. L'association de ce type de buste et de la titulature MAXIMIANVS NOB C offerte par le n° 407 (1^{re} Tétrarchie) n'est pas relevée par

Atelier de Lyon

Les premières émissions lyonnaises sont faiblement représentées, dans le trésor de Mont-Saint-Sulpice comme dans les ensembles de comparaison⁴². Parmi les deux exemplaires de la deuxième émission -//PLA-B, le n° 598, de mêmes coins qu'un exemplaire conservé à Munich⁴³, constitue un nouvel exemple de frappe à l'effigie du César Galère pour l'officine A, dont la production est, selon P. Bastien, essentiellement réservée aux Augustes. À propos des émissions A-B//PL et A-B//LP, le même auteur envisageait l'éventualité d'une émission conjointe des deux séries avant d'opter en définitive pour la thèse de l'antériorité de l'émission A-B//PL⁴⁴. Le n° 610 renforce, quoi qu'il en soit, les similitudes entre les deux émissions. Signé B//PL, celui-ci présente la titulature IMP DIOCLETIANVS AVG qui, si elle était jusqu'à présent inconnue pour l'émission concernée, est en revanche attestée pour l'émission A-B//LP. Notre *nummus* est d'ailleurs lié par son coin de droit avec l'exemplaire référencé par P. Bastien pour l'émission A-B//LP⁴⁵.

38. Voir par exemple P. Bastien, « Une émission méconnue de folles de la première Tétrarchie à l'atelier de Trèves », *SM*, 1976 (émission -//A-BTR), n° 4 et S. Estiot, *loc. cit.*, n° 5623 (émission -//A-BTR).

39. P. Bastien, A. Cothenet, *op. cit.*, p. 42.

40. C.-F. Zschucke, *loc. cit.*, n° 341d.

41. P. Bastien, A. Cothenet, *op. cit.*, n° 110.

42. Voir tableau 7.

43. P. Bastien, *op. cit.*, 1980, n° 4a.

44. *Ibid.*, p. 41-44.

45. *Ibid.*, n° 102.

La longue émission Autel/A-B//PLG, qui s'étend sur près de quatre années, représente généralement, au sein des trésors, la majorité du numéraire lyonnais non réduit. Les monnaies signées Autel/A-B//PLG peuvent être réparties selon deux phases, ceci notamment sur la base de critères stylistiques. Parmi les 86 exemplaires du trésor se rattachant à l'émission, 76 correspondent à la seconde phase. Celle-ci, englobant les séries avec et sans points séparatifs, est toujours nettement surreprésentée par rapport à la première phase. Outre quelques variantes de césure par rapport au corpus de P. Bastien (n° 626 et 654 : PO-PVLI ; n° 634 : POPV-LI), le n° 627 propose un buste cuirassé couplé à la légende IMP DIOCLETIANVS P AVG pour l'officine B alors que ce type de droit n'était jusqu'alors répertorié que pour l'officine A.

À partir de la fin de la 1^{re} Tétrarchie et jusqu'à la première réduction du *nummus*, l'essentiel des monnaies lyonnaises porte la marque Autel/*//PLG. Les 41 *nummi* concernés se répartissent de manière assez équilibrée entre les trois Tétrarchies. Rappelons qu'en raison de l'impossibilité de répartir les monnaies de Galère Auguste et de Maximin Daïa César entre les 2^e et 3^e Tétrarchies, celles-ci ont dans leur ensemble été classées parmi le monnayage de la 2^e Tétrarchie. Deux exemplaires de consécration, frappés pour Constance, témoignent par ailleurs de la série -//PLG clôturant l'émission.

C. H. V. Sutherland proposait d'en distinguer deux phases sur le critère de l'élargissement des bustes et de la présence d'une césure au revers intervenant en cours d'émission⁴⁶. A. Jeločnik a appuyé cette classification et propose comme critère déterminant de la seconde phase la coupure de la légende de revers par la figure de *Moneta*⁴⁷. Or le trésor de Larré, clos en 300, soit peu après le début de l'émission, contient trois exemplaires de l'émission -//P-TT., dont deux présentent une légende de revers continue⁴⁸. L'absence de césure ne semble donc pas devoir systématiquement justifier le classement d'un exemplaire au sein de la seconde phase. Si, dans le cas de Mont-Saint-Sulpice, les 27 exemplaires se rattachant à la seconde phase présentent bien une légende continue, 7 des 13 *nummi* classés, en fonction d'un buste large, dans la première phase s'illustrent également par une légende sans césure. Sur ces 7 exemplaires, nous remarquerons toutefois que *Moneta* est dans l'ensemble figurée de manière plus allongée que sur les monnaies de la seconde phase, sans qu'elle coupe pour autant la légende. Pour le classement des exemplaires des 2^e et 3^e Tétrarchies, respectivement représentées par 9 et 3 exemplaires, nous n'avons pas appliqué les séquences détaillées définies par A. Jeločnik⁴⁹. La faiblesse numérique de notre échantillon ne justifiait pas, en effet, d'entrer dans de tels détails. Pour cette période, le problème de la répartition des monnaies émises pour Galère

TABEAU 7 : représentation des émissions lyonnaises parmi les *nummi* au 1/32^e de livre

	-//A-B	-//PLA-B	-//LA-B	-//PL	A-B-//PL	A-B-//LP	Autel/A-B//LP	Autel/A-B//PL	Autel/A-B//PLG [1 ^{re} + 2 ^e parties]	Autel/*//PLG 1 ^{re} Tétrarchie	Autel/*//PLG 2 ^e Tétrarchie	Autel/*//PLG ; -//PLG 3 ^e Tétrarchie	Total
Fresnoy-lès-Roye II %		3 3,3	10 11,0		7 7,7	5 5,5			[3+45] 52,7	6 6,6	11 12,1	1 1,1	91
Mont-Saint-Sulpice %		2 1,3	7 4,6		9 5,9	6 3,9			[10+76] 56,2	15 9,8	19 12,4	9 5,9	153
Lignières %			4 4,6		3 3,4	4 4,6			[6+39] 51,7	9 10,3	13 14,9	9 10,3	87
Montbouy II-IV %		1 0,4	12 5,1		20 8,5	14 6,0	1 0,4		[14+89] 44,0	33 14,1	50 21,4		234
Domqueur %		1 0,5	16 7,7	1 0,5	18 8,7	15 7,2			[16+95] 53,6	15 7,2	27 13,0	3 1,4	207

Ateliers italiens

La majeure partie des 72 *nummi* lourds de Ticinum est, dans le trésor, issue de la cinquième émission (39 ex.) signée -//P-TT. et datée entre 300 et 303. À propos de cette émission,

46. C. H. V. Sutherland, *Roman Imperial Coinage*, VI, *From Diocletian's Reform (AD 294) to the Death of Maximinus (AD 313)*, Londres, 1967, p. 270.

47. A. Jeločnik, *The Centur Hoard : Folles of Maxentius and of the Tetrarchy*, Ljubljana, 1973, p. 114.

48. V. Drost, G. Gautier, *loc. cit.*, *supra*, p. 18.

49. A. Jeločnik, *op. cit.*, 1973, p. 116-117.

et Maximin Daïa se pose une fois de plus. La titulature abrégée MAXIMINVS NOB CAES permet de rattacher l'exemplaire de Maximin Daïa (n° 933) à la 3^e Tétrarchie. Quant à Galère, la distinction est inopérable et l'ensemble des monnaies frappées sous son augustat a été classé dans le monnayage de la 2^e Tétrarchie. Pour A. Jeločnik, il est d'ailleurs envisageable que l'atelier de Ticinum n'ait pas frappé monnaie pour Galère sous la 3^e Tétrarchie⁵⁰.

Les *nummi* lourds issus de l'atelier d'Aquilée sont au nombre de 11. La faible représentation de l'atelier est partiellement liée à son ouverture relativement tardive, vers 296⁵¹. Le n° 955 est remarquable en raison de ses césures de revers (GENIO POPVL-I-R-OMANI) tout à fait singulières. Cette variété de césure n'est, en effet, pas notée dans le *RIC* pour l'atelier d'Aquilée ni pour aucun autre centre émetteur. L'emplacement des césures ne semble toutefois revêtir qu'un caractère anecdotique et ne relève probablement que du pragmatisme dont le graveur devait parfois faire œuvre.

51 des 57 *nummi* de Rome du trésor ont été émis sous la 1^{re} Tétrarchie. La rareté du numéraire frappé à Rome sous les 2^e et 3^e Tétrarchies a déjà été observée⁵². Les monnaies n'appellent guère de commentaire et le n° 1018, issu de la deuxième officine et à l'effigie de Galère, n'est inédit au *RIC* qu'à la faveur d'une erreur de Sutherland qui, sous son n° 120, a interverti les marques d'officines P et S pour Constance et Galère⁵³.

Atelier de Carthage

Avec un total de 40 *nummi* émis entre la 1^{re} et la 3^e Tétrarchie, l'atelier de Carthage, ouvert en 296 comme celui d'Aquilée⁵⁴, est nettement mieux représenté que ce dernier et l'est à peine moins que l'atelier de Rome. Cette relative abondance reflète la large diffusion de l'importante production nord-africaine. La répartition des monnaies par émissions est classique et les 27 exemplaires signés -I//A-Δ constituent, comme c'est généralement le cas, la majorité du lot. À l'instar des longues émissions occidentales A-B//TR, Autel/A-B//PLG ou encore -I//P-TT., l'émission carthaginoise -I//A-Δ peut être divisée en deux phases. Les critères de distinction, initialement définis par G. Elmer, se fondaient sur l'observation de l'évolution des bustes et de la représentation de la figure de Carthage⁵⁵.

Malgré un degré de variabilité non négligeable, C. H. V. Sutherland opte également pour cette classification mais il distingue simplement petits bustes et bustes larges⁵⁶. En dépit des objections formulées par A. Jeločnik⁵⁷, deux styles de portraits semblent bien se dégager. La première phase englobe notamment les exemplaires présentant la légende SALVIS AVGG ET CAESS AVCTA KART (n° 1035), qui ne se retrouvera plus sur les exemplaires de la seconde phase.

Ateliers balkaniques et orientaux

Ces ateliers ne sont représentés que par des *nummi* frappés sous la 1^{re} Tétrarchie. Les centres émetteurs balkaniques sont ici au nombre de trois (Siscia : 12 ex. ; Héraclée : 3 ex. ; Thessalonique : 1 ex.), tout comme le sont les ateliers orientaux (Antioche : 6 ex. ; Cyzique : 3 ex. ; Nicomédie : 1 ex.). Nous remarquerons que, malgré la distance qui sépare ces ateliers du lieu de la découverte, ces monnaies de provenance lointaine ne présentent pas un degré d'usure plus prononcé que les exemplaires frappés dans les ateliers occidentaux. Si les *nummi* provenant des Balkans ou d'Orient ont probablement mis plus de temps à parvenir au thésaurisateur que les productions gallo-britanniques, leur circulation a dû rester limitée et il est probable qu'ils ne sont pas parvenus en Gaule par le simple jeu des échanges quotidiens.

Le monnayage postérieur à la réduction du *nummus*

La réduction du *nummus* n'intervient pas simultanément et elle suit des modalités variées dans les différentes parties de l'Empire. Les ateliers italiens et celui de Carthage, placés sous le contrôle de Maxence, passent directement, au début de l'automne 307, à une taille au 1/48^e de livre. Dans les centres émetteurs balkaniques et orientaux, administrés par Galère et Maximin Daïa, la réduction intervient à partir de la fin 307 et, si les premiers *nummi* réduits semblent être de poids légèrement supérieur à ceux des ateliers maxentiens, leur métrologie s'aligne dès le début de 308 sur les productions de ces derniers. Dans les ateliers de Trèves, de Lyon et de Londres, dépendant de Constantin, la première réduction intervient dès avril 307. Les modalités des réductions successives dans les centres de production gallo-britanniques a été longuement débattue. En se fondant sur l'étude des poids moyens et des

50. *Ibid.*, p. 117.

51. *Ibid.*, p. 101.

52. A. Jeločnik, P. Kos, *The Centur-C Hoard*, Ljubljana, 1983, p. 35.

53. C. H. V. Sutherland, *op. cit.*, p. 365.

54. *Ibid.*, p. 411.

55. G. Elmer, « Die Prägungen des staatlichen römischen Münzamt in Karthago », *NZ*, 1932, p. 27.

56. C. H. V. Sutherland, *op. cit.*, p. 426.

57. A. Jeločnik, *op. cit.*, 1973, p. 139.

TABLEAU 8 : représentation des ateliers dans quelques trouvailles occidentales (après la première réduction du *nummus*)

	At. gallo-britanniques			At. italiens et Carthage					At. balkaniques				At. orientaux				Total	Nb d'ex.	Terminus	
	Londres	Trèves	Lyon	Ticinum	Aquilée	Rome	Ostie	Carthage	Siscia	Serdica	Thessalonique	Héraclée	Nicomédie	Cyzique	Antioche	Alexandrie				
Fyfield (Grande-Bretagne)	12 38,7	19 61,3															31	2 104	307	
%		100																		
Seltz I-VI (Alsace)	3 0,5	527 81,5	115 17,8						1 0,2			1 0,2					647	4 475	308	
%		99,7							0,3											
Fresnoy-les-Roye II (Somme) %	7 38,9	7 38,9	3 16,7	1 5,6													18	381	309	
%		94,4					5,6													
Mont-Saint-Sulpice (Yonne)	93 25,8	132 36,9	113 31,4	20 5,6	1 0,3												360	1 087	310	
%		94,2				5,8														
Lignières (Cher)	36 18,1	72 36,2	76 38,2	9 4,5	1 0,5	2 1,0	1 0,5				2 1,0						199	613	310	
%		92,5				6,5				1,0										
Margaux (Gironde)	31 32,6	36 37,9	27 28,4	1 1,0													95	344	310	
%		99,0				1,0														
Montbouy II-IV (Loiret)	216 25,9	469 56,1	142 17,0	5 0,6	1 0,1							1 0,1					834	2 202	310-313	
%		99,1				0,7				0,2										
Domqueur (Somme)	233 43,1	157 29,1	84 15,6	17 3,1	4 0,7	19 3,5	15 2,8	1 0,2			1 0,2		2 0,4				540	1 827	313	
%		87,8				10,4				1,5			0,4							
Wertolsheim (Alsace)	111 15,1	342 46,6	132 18,0	60 8,2	16 2,2	10 1,4	11 1,5	2 0,3			18 2,5	1 0,1					734	1 082	313	
%		79,7				13,5				6,7			0,1							

TABLEAU 9 : *nummi* réduits

	1/40 ^e de livre avril-novembre 307						1/48 ^e de livre novembre 307 – 309								1/72 ^e de l. 310-311	Total	
	D Sn	M Sn	M A	G A	Cn Cr	Mn Cr	D Sn	M Sn	C Di	M A	G A	Cn Cr	Cn A	Mn Cr	Mx A		Cn A
Londres	2	7			7	3	1	20	10			1	41			1	93
Trèves	2	1	1	1	13		1	11	23	3	7	61	4			4	132
Lyon	4	4		5	16	2	2	5	13		2	54	4			2	113
Ticinum								2	9			3		6			20
Aquilée									1								1
Total	8	12	1	6	36	5	1	23	28	46	3	10	159	8	6		
	68						284						7	359			

D = Dioclétien
M = Maximien
C = Constance

G = Galère
Mn = Maximin
Cn = Constantin

Mx = Maxence
A = Auguste
Cr = César

Sn = *Senior*
Di = *Divus*

diamètres de cercle de grènetis, P. Bastien a adopté la séquence suivante⁵⁸ :

– avril 307 – novembre 307 : taille au 1/40^e de livre ;

– novembre 307 – 309 : taille au 1/48^e de livre ;

– à partir de fin 309 : taille au 1/72^e de livre.

Cette séquence est aujourd'hui généralement admise et apparaît ici tout à fait cohérente au regard des poids moyens des *nummi* issus des réductions successives opérées dans les ateliers gallo-britanniques⁵⁹. Certaines séries de *nummi* de modules réduits (23/22,5 mm), telles qu'elles ont été classées par P. Bastien au sein de la deuxième réduction, semblent toutefois assez anachroniques et feront l'objet d'interrogations.

la durée respective des périodes, nettement mieux représentés que leurs prédécesseurs de la première réduction au 1/40^e de livre. Les similitudes avec la composition du trésor de Domqueur sont frappantes en ce qui concerne le rapport numérique entre les deux réductions⁶¹. Dans les ensembles de Lignièrès et surtout de Margaux, les proportions de *nummi* au 1/40^e de livre sont en revanche nettement plus importantes. Le laps de temps sur lequel se poursuit la thésaurisation semble pourtant être identique dans ces différents dépôts qui n'intègrent au mieux que quelques rares exemplaires issus de la troisième réduction. Faut-il, dans ce cas, interpréter les divergences constatées à Margaux et à Lignièrès comme une volonté délibérée de la part des thésau-

TABLEAU 10 : poids des *nummi* réduits du trésor

	Poids théorique ⁶⁰	Trèves	Lyon	Londres
<i>Nummi</i> au 1/40 ^e de l.	8,06	7,78 (18 ex.)	7,85 (31 ex.)	7,86 g. (19 ex.)
<i>Nummi</i> au 1/48 ^e de l.	6,72	6,67 (110 ex.)	6,60 (80 ex.)	6,64 (73 ex.)
<i>Nummi</i> au 1/72 ^e de l.	4,48	4,48 (4 ex.)	5,01 (2 ex.)	5,34 (1 ex.)

Au sein du numéraire réduit en provenance des ateliers de Trèves, de Lyon et de Londres, les *nummi* au 1/48^e de livre sont ici, conformément à

risateurs de sélectionner les espèces lourdes ? Le trésor de Montbouy se démarque en revanche par une forte proportion de *nummi* taillés au 1/72^e de livre.

58. P. Bastien, A. Cothenet, *op. cit.*, p. 49-52.

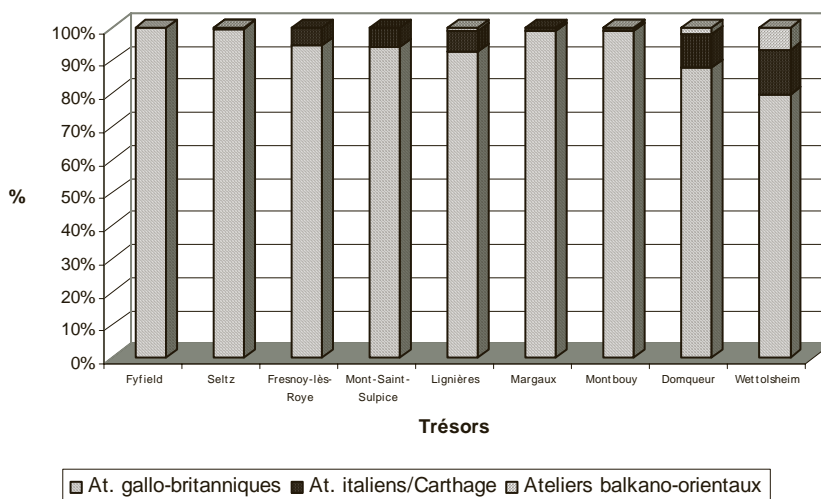
59. Voir tableau 10.

60. Poids théorique calculé à partir de la livre établi par L. Naville, soit 322,56 g.

61. Voir tableau 11.

TABLEAU 11 : *nummi* réduits dans les ateliers gallo-britanniques

	Londres			Trèves			Lyon		
	1/40 ^e	1/48 ^e	1/72 ^e	1/40 ^e	1/48 ^e	1/72 ^e	1/40 ^e	1/48 ^e	1/72 ^e
Mont-Saint-Sulpice %	19 20,4	73 78,5	1 0,1	18 13,6	110 83,3	4 3,0	31 27,4	80 70,8	2 1,8
Lignières %	17 47,2	19 52,8		23 31,9	49 68,1		22 28,9	53 69,7	1 1,3
Margaux %	19 61,3	12 38,7		15 41,7	20 55,6	1 2,8	11 40,7	16 59,3	
Montbouy II-IV %	159 73,6		57 26,4	216 46,2		253 53,8	106 74,6		36 25,4
Domqueur %	47 20,2	186 79,8		29 18,5	126 80,3	2 1,3	22 26,2	62 73,8	

FIGURE 4 : provenance des *nummi* réduits

La ventilation par ateliers des monnayages postérieurs à la première réduction du *nummus* se caractérise, dans l'ensemble des dépôts occidentaux, par un très net resserrement des provenances⁶². Les *nummi* réduits proviennent désormais quasi exclusivement des ateliers gallo-britanniques, ces derniers fournissant systématiquement plus de 90 % des monnaies dans les ensembles gaulois enfouis jusqu'en 310. Dans le trésor de Mont-Saint-Sulpice, l'atelier de Trèves conserve le premier rôle tandis que l'atelier de Lyon passe devant celui de Londres. Les exemplaires provenant des ateliers maxentiens sont rares dans le trésor tandis que les ateliers relevant de l'autorité de Galère, de Licinius et de Maximin n'y sont pas représentés. La paucité des monnaies

issues des centres émetteurs situés au-delà de la zone d'influence de Constantin dans les ensembles occidentaux est la conséquence de la division de l'Empire et du cloisonnement des provinces qui s'ensuit. Les frontières entre les différentes parties de l'Empire vont ultérieurement retrouver une certaine perméabilité puisque les *nummi* réduits des ateliers italiens comme balkano-orientaux se retrouveront en plus grand nombre dans des dépôts tels que ceux de Domqueur ou de Wettolsheim, dont la thésaurisation ne s'achève qu'en 313.

Atelier de Londres

Alors que les ateliers de Trèves et de Lyon maintiennent brièvement, suite à la première réduction, l'usage des légendes longues (GENIO POPVLI ROMANI, QVIES AVGVSTORVM), l'atelier de Londres passe pour sa part directement aux légendes

62. Voir tableau 4 et figure 4.

abrégées GENIO POP ROM et QVIES AVGG. Cette constatation conduit P. Bastien à envisager la fermeture temporaire de l'atelier londonien au moment de la première réduction du *nummus*⁶³. Nous remarquerons toutefois qu'au sein du numéraire réduit, les proportions de *nummi* au 1/40^e de livre sont, dans les différents trésors, systématiquement plus importantes à Londres qu'à Trèves, atelier dont la production ne connaît pourtant pas de hiatus⁶⁴.

Selon P. Bastien, la réouverture de l'atelier de Londres coïnciderait avec la réapparition de la marque d'atelier, en l'occurrence -//PLN⁶⁵. Le n° 181, *nummus* d'abdication de Dioclétien, n'est toutefois pas signé. P. Bastien voit dans l'absence de marque propre à certains *nummi* réduits londoniens la conséquence d'erreurs d'inattention de la part de graveurs qui étaient par le passé accoutumés à ne pas signer leur production⁶⁶. Cette explication ne paraît pas pleinement satisfaisante et l'auteur la rejette d'ailleurs dans le cas analogue de l'absence d'étoile dans le champ observée sur certains exemplaires trévires signés -//A-BTR, qui témoignent sans aucun doute d'une émission à part entière⁶⁷. Les *nummi* réduits non signés de Londres semblent, de la même manière, former un groupe à part entière puisque, issus d'une multiplicité de coins, tous les exemplaires répertoriés, qu'ils soient aux types GENIO POP ROM ou QVIES AVGG, sont caractérisés par un cercle de grènetis de 23 mm. Suivant la classification proposée par P. Bastien, ils correspondraient ainsi à une taille au 1/48^e de livre. Si l'absence de marque résultait effectivement d'un simple oubli, le cas de figure aurait logiquement dû concerner en priorité les exemplaires antérieurs, taillés au 1/40^e de livre. Il semblerait d'ailleurs *a priori* logique de situer cette probable émission réduite sans marque directement à la suite du monnayage, également non signé, de la 3^e Tétrarchie, comme l'a proposé C. H. V. Sutherland⁶⁸. Nous nous en tiendrons toutefois pour l'heure à la classification de P. Bastien en maintenant ces exemplaires sans marque parmi le monnayage de la deuxième réduction. Il serait effectivement difficile de procéder autrement puisque, si notre exemplaire se situe, avec un poids de 7,42 g, nettement au-dessus du poids théorique de la taille au 1/48^e de livre (6,72 g), les poids des *nummi* non signés contenus dans les trésors de Domqueur et de Lignières se situent, eux,

entre 5 et 6,5 g. À ce stade, l'éclipse de la marque d'atelier entre deux émissions signées -//PLN ne trouve toutefois pas d'explication rationnelle et définitive.

Tous les *nummi* de l'émission -//PLN, taillés au 1/48^e de livre, ont, à l'exception du n° 182 à l'effigie de Constantin César, été classés dans la deuxième partie de l'émission même si certains exemplaires frappés pour les *Seniores* comme pour Constance Chlore divinisé ont pu avoir été émis au cours de la première partie de l'émission, ce dont témoigne d'ailleurs l'exemplaire sans marque précité.

La monnaie londonienne la plus récente du trésor est un *nummus* de l'émission T/F//PLN correspondant à la troisième réduction au 1/72^e de livre, qui intervient à Londres à la fin de l'année 309.

Atelier de Trèves

Les premiers *nummi* réduits trévires présentent les légendes de revers longues QVIES AVGVSTORVM (n°s 465 et 466) et GENIO POPVLI ROMANI (n° 467). Le n° 485, issu de l'émission S/C//PTR, offre la légende intermédiaire GENIO POPVLI ROM qui n'est pas référencée dans le *RIC* pour Maximin Daïa. Au sein de cette émission, les exemples manquent en revanche toujours pour ce même empereur en association avec la légende GENIO POPVLI ROMANI, tandis qu'ils sont rares pour la série à la légende abrégée GENIO POP ROM. L'émission S/C//PTR est atypique dans le monnayage réduit trévire en raison de l'importante réduction du diamètre de cercle de grènetis qui la caractérise (22,5 mm). La diminution du diamètre des coins n'est d'ailleurs probablement pas sans lien avec le resserrement par étapes des légendes. P. Strauss répartissait les monnaies signées S/C//PTR entre les première et deuxième réductions qu'il distinguait alors et qui correspondent en fait toutes deux à la réduction au 1/40^e de livre⁶⁹. De la même manière, R. A. G. Carson et J. P. C. Kent comme C. H. V. Sutherland placent en toute logique cette émission à la suite des premiers *nummi* réduits signés S/A//PTR, à légendes longues et taillés au 1/40^e de livre⁷⁰. P. Bastien et F. Vasselle classent en revanche l'émission S/C//PTR avec le monnayage au 1/48^e de livre, ceci en omettant le problème des exemplaires à légende intermé-

63. P. Bastien, *loc. cit.*, 1971, p. 155-156.

64. Voir tableau 11.

65. P. Bastien, *loc. cit.*, 1971, p. 156.

66. *Ibid.*, p. 157.

67. P. Bastien, « Une émission inédite de *folles* de Trèves sous la 1^{re} Tétrarchie », *BSFN*, 3, 1970, p. 512.

68. C. H. V. Sutherland, *op. cit.*, p. 128-129 (ii).

69. P. Strauss, « Les monnaies divisionnaires de Trèves », *RN*, 1954, p. 32, tableau 1.

70. R. A. G. Carson, J. P. C. Kent, « Constantinian Hoards and Other Studies in the Later Roman Bronze Coinage », *NC*, 1956, p. 98 ; C. H. V. Sutherland, *op. cit.*, p. 210-211.

diaire⁷¹. Le poids moyen des trois monnaies du trésor de Mont-Saint-Sulpice signées S/C//PTR est, avec 7,54 g, plus proche du poids théorique du *nummus* au 1/40^e de livre (8,06 g) que de celui au 1/48^e de livre (6,72 g). Un échantillon constitué de 30 exemplaires dont la métrologie nous est accessible présente toutefois un poids moyen de 6,82 g, ce qui inciterait à rattacher cette émission à la deuxième réduction. Comme pour les *nummi* réduits sans marque londoniens, l'hypothèse d'une telle régression typologique, caractérisée à Trèves par un allongement ponctuel des légendes de revers, paraît peu logique. En l'absence d'éléments de réponse clairs, nous préférons maintenir le classement de l'émission S/C//PTR dans la première partie de la deuxième réduction.

Les *nummi* au 1/40^e de livre et ceux au 1/48^e de livre ont chacun été classés selon trois parties. Concernant la première réduction, la première partie englobe les *nummi* à légende longue signés S/A//PTR. La frontière entre les deuxième et troisième parties est, quant à elle, déterminée par la date de reprise du titre d'*imperator* par Maximien Hercule. La première partie du monnayage de la deuxième réduction regroupe non seulement l'émission S/C//PTR, qui a précédemment fait l'objet de développements, mais aussi les *nummi* de Constantin César signés S/A//PTR, qui se caractérisent par un élargissement du cercle de grènetis (24 mm) par rapport à l'émission S/C//PTR. Les monnaies de Maximien, de Galère et de Constance divinisé sont associées à celles de Constantin Auguste dans la deuxième partie, bien que certaines d'entre elles aient pu avoir été émises sous le César de Constantin. La troisième partie de la deuxième réduction englobe les exemplaires signés T/F//PTR, marque qui annonce les premières séries réduites au 1/72^e de livre.

Cette troisième réduction est représentée dans le trésor par 4 exemplaires. Les émissions T/F//PTR et sans marque, datées par C. H. V. Sutherland dans une large fourchette allant de 310 à 313⁷², sont chacune représentées par 2 exemplaires. Cette parité, quoique résultant d'un échantillon très restreint, n'en demeure pas moins remarquable. La représentation de la série sans marque avec les bustes de *Sol* et de Mars au revers ne dépasse en effet habituellement guère, dans les trésors, 10 % du total des *nummi* au 1/72^e de livre⁷³. La présence de 2 exemplaires sans marque à Mont-Saint-Sulpice semble bien témoigner du fait que cette série a été frappée dès le début de la troisième réduction, concurrentem-

ment aux monnaies signées T/F//PTR⁷⁴. La frappe des types SOLI INVICTO COMITI (buste de *Sol*) et MARTI CONSERVATORI (buste de Mars) se poursuivra lors de la réduction au 1/96^e de livre. La récurrente infériorité numérique de l'émission sans marque par rapport à celle signée T/F//PTR n'exclut toutefois pas l'hypothèse d'une interruption de cette émission entre les troisième et quatrième réductions. À ces *nummi* au 1/72^e de livre, il faut bien évidemment associer le demi-*argenteus* émis à Trèves à l'occasion des quinquennales de Constantin, célébrées le 25 juillet 310⁷⁵.

TABLEAU 12 : *nummi* au 1/72^e de livre de Trèves

	Sans marque	T/F//PTR
Mont-Saint-Sulpice %	2 50,0	2 50,0
Montbouv II-IV %	16 7,3	204 92,7
Trésor constantinien %	11 9,9	110 90,1
Saint-Colombier- en-Sarzeau %	125 8,4	1 362 91,6

Atelier de Lyon

L'atelier de Lyon poursuit, comme celui de Trèves, l'utilisation de la légende de revers longue GENIO POPVLI ROMANI et introduit le type QVIES AVGVSTORVM. Si la rareté de ces types à Trèves y induit une durée de frappe réduite, les exemplaires à légende longue sont en revanche majoritaires parmi les *nummi* lyonnais taillés au 1/40^e de livre. L'atelier de Londres n'utilise, quant à lui, plus les légendes complètes après la première réduction et la diversité des modalités de la mise en œuvre de la réduction dans des ateliers dépendant d'un même pouvoir central est ainsi illustrée.

Lors de la deuxième réduction, l'atelier de Lyon émet cinq séries de *nummi* qui, si elles se situent dans la continuité des derniers *nummi* au 1/40^e de livre, voient le cercle de grènetis des monnaies passer de 25 à 23 mm. Selon P. Bastien, ces monnaies de module réduit constitueraient un « essai de diffusion du nouveau monnayage réduit⁷⁶ ». Une mauvaise réception de la part des populations de

71. P. Bastien, F. Vasselle, *op. cit.*, p. 19.72. C. H. V. Sutherland, *op. cit.*, p. 161-162.

73. Voir tableau 12.

74. R. A. G. Carson et J. P. C. Kent envisageaient une datation tardive de l'émission sans marque, vers l'automne 314, ceci sans tenir compte des réductions successives au 1/72^e et au 1/96^e de livre [R. A. G. Carson, J. P. C. Kent, *loc. cit.*, p. 100].75. P. Strauss, *loc. cit.*, p. 41.76. P. Bastien, *op. cit.*, 1980, p. 64.

cette diminution brutale du module des espèces de bronze argenté, intervenant peu après la première réduction, aurait incité au retour à un module plus proche de celui des espèces taillées au 1/40^e de livre. Nous pourrions de la même manière songer à de semblables expérimentations pour expliquer le bref passage à Trèves, lors de l'émission S/C//PTR, à un cercle de grènetis de 22,5 mm. Tous les *nummi* londoniens taillés au 1/48^e de livre se caractérisent en revanche par un cercle de grènetis de 23 mm.

Les monnaies de l'émission -/ -//PLG, caractérisées par un cercle de grènetis de 25 mm, peuvent être réparties selon deux groupes en fonction des différents types de revers, le premier groupe étant seul représenté à Mont-Saint-Sulpice. Celui-ci se subdivise en deux phases. En dépit de l'importance des travaux portant sur l'atelier de Lyon, la première phase offre quelques exemplaires inédits. Les n^{os} 820 et 821, issus de la même paire de coins, proposent la titulature inédite IMP C F V CONSTANTINVS P F AVG⁷⁷. Il s'agit là de la première occurrence dans tout le monnayage de Constantin de l'abréviation des gentilices de l'empereur sous la forme F(lavius) V(alerius). Sous son César, la titulature de Constantin présentait bien les abréviations FL VAL, que l'on retrouvera ultérieurement avec la titulature IMP C FL VAL CONSTANTINVS P F AVG mais uniquement dans les ateliers balkano-orientaux. La titulature exceptionnelle proposée par ces deux *nummi* est à rapprocher des titulatures longues également employées pour Maximien Hercule et Maxence dans le cadre de cette « émission de *Concordia*⁷⁸ ». Certains exemplaires figurant Constantin revêtu du buste cuirassé sont par ailleurs remarquables. Pour l'émission -/ -//PLG, seuls trois exemplaires présentant Constantin revêtu de la simple cuirasse étaient relevés par P. Bastien. Deux sont au type GENIO POP ROM tandis que le troisième est au type MARTI PATR SEMP VICTORI⁷⁹. Le n^o 822 complète le corpus d'une variante au type

MARTI PATRI PROPVGNATORI. Les bustes cuirassés de Constantin sont tout aussi rares pour l'émission CI/H_s//PLG que pour l'émission précédente. P. Bastien ne les répertoriait que pour les types MARTI PATRI CONSERVATORI et PRINICIPI IVVENTVTIS⁸⁰. Les n^{os} 845 et 853 présentent ces bustes associés aux types GENIO POP ROM et MARTI PATRI PROPVGNATORI, variantes déjà signalées dans le premier supplément de l'atelier de Lyon mais pour des coins différents.

Comme pour les ateliers de Londres et de Trèves, la troisième réduction du *nummus*, au 1/72^e de livre, est représentée dans le trésor pour le numéraire lyonnais. Les deux exemplaires de l'émission F/T//PLG témoignent de cette émission qui marque la reprise de l'activité de l'atelier rhodanien après son interruption suivant l'émission CI/H_s//PLG. L. H. Cope situe la date de reprise de la frappe à Lyon au printemps 310, consécutivement à la mort de Maximien Hercule⁸¹.

Ateliers italiens

En dehors des ateliers gallo-britanniques, quelques *nummi* réduits, tous au 1/48^e de livre, proviennent des ateliers italiens. Les productions de l'atelier de Ticinum (20 ex.), centre émetteur italien le plus proche du lieu de la trouvaille, constituent la quasi-totalité du lot tandis qu'Aquilée ne fournit qu'un seul exemplaire. Parmi les monnaies de Ticinum, le n^o 952, frappé par Maxence pour Constantin et présentant le revers VIRTVS PERPETVA AVG, n'était pas répertorié dans le *RIC* pour la troisième officine de l'émission -/ -//P-TT, lacune déjà comblée par les trésors de Centur⁸² et de Gruissan⁸³.

Conclusion

Les émissions les plus récentes représentées dans le trésor de Mont-Saint-Sulpice offrent, pour ce qui

TABLEAU 13 : synchronisme des émissions terminales

	Émission	Date de début	Date de fin	Nb d'ex.
Londres	T/F//PLN	Fin 309	Hiver 311 – Printemps 312	1
Trèves	-/ -//P-STR T/F//PTR et sans marque	Juillet 310 310	Juillet 310 313	1 4
Lyon	F/T//PLG	Printemps 310	311	2

77. V. Drost, « Une titulature inédite pour Constantin I^{er} à Lyon en 308 », *BSFN*, 2, 2006, p. 31-34.

78. P. Bastien, « Constantin et Maxence. Émission de *Concordia* à Lyon en 308 », *RINXXI*, 1973, p. 159-175.

79. *Ibid.*, n^o 471 et note 2, p. 241.

80. P. Bastien, *op. cit.*, 1980, n^{os} 512 et 517.

81. L. H. Cope, « The Sequence of Issues in the Long T/F Series of Constantinian *Folles* Minted at Trier, AD 309-315 », *SM*, 1969, p. 63.

82. A. Jeločnik, *op. cit.*, 1973, n^o 170.

83. A. Bouscaras, « Le Trésor de monnaies (306-312) », *Archeonautica*, 3, 1981, p. 117-175, n^o 157.

est des ateliers gallo-britanniques, un synchronisme quasi parfait⁸⁴.

Au vu du faible nombre d'exemplaires au 1/72^e de livre contenus dans le trésor, il semblerait que le *terminus* du dépôt soit à situer peu après la mise en œuvre de la troisième réduction du *nummus*, soit entre la fin 309 et le printemps 310. Sa clôture est toutefois postérieure au mois de juillet 310, date d'émission du demi-*argenteus* trévire. Le trésor de Mont-Saint-Sulpice semble se rattacher à ce que l'on pourrait considérer comme une famille d'enfouissements, son *terminus* étant très similaire à celui d'un certain nombre de dépôts enfouis en Gaule intérieure. L'exemplaire le plus récent du trésor de Margaux provient ainsi de l'émission T/F//PTR⁸⁵ tandis que celui du trésor de Lignières appartient à l'émission F/T//PLG⁸⁶. Le trésor de Montbouy s'achève, pour sa part, avec des exemplaires issus des trois dernières émissions de bronze argenté représentées à Mont-Saint-Sulpice, auxquelles est associé un lot de demi-*nummi* frappés entre 310 et 311⁸⁷. Le trésor de Domqueur se termine quant à lui, pour ce qui est des ateliers gallo-britanniques et outre une queue de thésaurisation constituée par des exemplaires provenant des ateliers italiens et balkano-orientaux, par 2 *nummi* au 1/72^e de livre de l'émission T/F//PTR⁸⁸. Nous pourrions par ailleurs citer l'exemple, plus « exotique » celui-ci, du premier lot découvert à Centur (Slovénie), dont le *terminus* est situé dans le courant de l'été 310 en fonction des monnaies les plus récentes d'Aquilée et de Siscia et qui contient également 2 exemplaires de l'émission T/F//PTR⁸⁹. Pour A. Jeločnik, l'enfouissement du trésor de Centur pourrait être à rattacher à un événement militaire non attesté, à savoir l'éventuelle marche de Licinius contre Maxence⁹⁰. La dispersion géographique des trouvailles monétaires gauloises immédiatement contemporaines ne permet en revanche pas de les rattacher à un quelconque fait militaire.

L'Yonne antique semble, qui plus est, présenter une certaine prospérité économique au IV^e siècle, liée au développement d'activités artisanales (fer, poterie) et d'une multitude d'établissements ruraux tel que celui de Mont-Saint-Sulpice⁹¹. L'abondance des trouvailles monétaires

du IV^e siècle dans le département, le plus souvent effectuées comme à Mont-Saint-Sulpice à proximité de voies romaines⁹², constituerait, selon J.-P. Jacob, H. Leredde et X. Loriot, l'illustration de la vivacité économique de la région⁹³. Parmi ces trouvailles, le trésor d'Esnon offre certaines similitudes avec notre trésor, bien que sa composition demeure en grande partie méconnue. Celui-ci a en effet été découvert à quelques kilomètres seulement de la commune de Mont-Saint-Sulpice et son *terminus* serait à situer entre 310 et 312⁹⁴.

Dans ce contexte, les raisons de l'enfouissement du trésor de Mont-Saint-Sulpice ne semblent pas être à rechercher dans d'hypothétiques troubles sociopolitiques et il faudrait plutôt y voir la conséquence de mutations monétaires, en l'occurrence de la réduction pondérale, intervenant dans les années 309-310, qui impose la taille du *nummus* au 1/72^e de livre. Si la réduction progressive du *nummus* du 1/32^e au 1/48^e de livre a pu passer relativement inaperçue, les exemplaires au 1/72^e de livre contrastent en revanche nettement avec leurs prédécesseurs par leurs poids et modules. Ces *nummi* allégés conservant le même cours que les anciennes espèces, la réticence à échanger ces dernières est aisément concevable. Les *nummi* au 1/72^e de livre n'ont toutefois pas été catégoriquement exclus des thésaurisations puisque la plupart des ensembles enfouis en 310 contiennent quelques exemplaires issus de cette troisième réduction. La réaction à cet ajustement semble donc n'être intervenue qu'à l'issue d'un certain délai. Il est, dans ce cas, envisageable que les possesseurs aient attendu d'avoir confirmation de la permanence du cours du *nummus* pour procéder à l'enfouissement de leur épargne, constituée pour l'essentiel d'espèces de poids supérieur.

Vincent DROST
Centre d'étude et de publication
des trouvailles monétaires
Bibliothèque nationale de France

84. Voir tableau 13.

85. J.-J. Cabarrot, D. Nony, « Le trésor de *folles* de Margaux (Gironde) », *RN*, 1966, p. 199-240.

86. P. Bastien, A. Cothenet, *op. cit.*

87. G. Fabre, M. Mainjonet, *loc. cit.*, p. 121-271.

88. P. Bastien, F. Vasselle, *op. cit.*, p. 8.

89. A. Jeločnik, *op. cit.*, 1973, p. 161-163.

90. *Ibid.*, p. 163-167.

91. Pour plus de précisions quant à la situation de l'Yonne au IV^e siècle, voir J.-P. Delor, *op. cit.*, p. 104-105.

92. H. Huvelin, C. Brenot, « Voies et trésors antiques du département de l'Yonne », *BSFN*, 6, 1970, p. 547-550.

93. Les 18 enfouissements monétaires du IV^e siècle découverts dans l'Yonne représentent près de 30 % des trouvailles de monnaies romaines effectuées à l'échelle du département (J.-P. Jacob, H. Leredde, X. Loriot, « Trésors monétaires gallo-romains du département de l'Yonne », *Revue archéologique de l'Est et du Centre Est* XXXIV, 1983, p. 325).

94. Ce trésor aurait contenu quelque 4 500 antoniniens et *nummi* (J.-P. Jacob, H. Leredde, X. Loriot, *loc. cit.*, p. 307 ; J.-P. Delor, *op. cit.*, p. 356).

BIBLIOGRAPHIE DES TRÉSORS
DE COMPARAISON CITÉS
DANS LES TABLEAUX

- DOMQUEUR : P. Bastien, F. Vasselle, *Le trésor monétaire de Domqueur (Somme)*, Wetteren, 1965.
- FYFIELD : E. T. Leeds, *A Hoard of Roman Folles from Diocletian's Reform (AD 296) to Constantine Caesar found at Fyfield, Berks*, Oxford, 1946.
- FRESNOY-LÈS-ROYE II : P. Bastien, *Le trésor monétaire de Fresnoy-lès-Roye II (261-309)*, Wetteren, 1981.
- LIGNIÈRES : P. Bastien, A. Cothenet, *Trésors monétaires du Cher. Lignières (294-310), Osmery (294-313)*, Wetteren, 1974.
- MARGAUX : J.-J. Cabarrot, D. Nony, « Le trésor de folles de Margaux (Gironde) », *RN*, 1966, p. 199-240.
- MONTBOUY II-IV : G. Fabre, M. Mainjonet, « Les trésors de Montbouy (Loiret) », *Trésors monétaires et plaques-boucles de la Gaule romaine*, XII^e supplément à *Gallia*, 1958, p. 121-271.
- SAINT-COLOMBIER-EN-SARZEAU : H. Huvelin, « Le trésor de Saint-Colombier-en-Sarzeau », *TM* II, p. 59-102.
- SELTZ I-VI : N. Lewis, *A Hoard of Folles from Seltz (Alsace)*, *Numismatic Notes and Monographs*, 79, 1937 ; H. Herzfelder, « Le trésor de Seltz (II) », *RN*, 1952, p. 31-58 ; H. Jucker, « Seltz III », *Jahrbuch des Bernischen Historischen Museums in Bern*, 1961-1962, p. 358-385 ; M. Amandry, « Seltz IV et V », *TM* I, 1979, p. 55-75 ; V. Drost, M. Amandry, « Seltz VI », *infra*, p. 75-81.
- TRÉSOR CONSTANTINIEN : P. Bastien, H. Huvelin, *Trouaille de folles de la période constantinienne (307-317)*, Wetteren, 1969.
- WETTOLSHEIM : F. A. Schaeffer, « Deux trésors de monnaies romaines découverts en Alsace. A, le trésor de Wettolsheim près de Colmar », *Bulletin de la Société pour la Conservation des Monuments Historiques d'Alsace*, Strasbourg, 1926, p. 93-128.

CATALOGUE

Codes des bustes

- O*- Buste nu lauré à droite.
- O*_H- Buste nu lauré à droite, H sous le buste.
- O*₁- Buste nu lauré à gauche.
- A*- Buste lauré à droite avec cuirasse et *paludamentum*, vu de trois quarts en avant.
- A*₂- Buste lauré à droite avec cuirasse et *paludamentum*, vu de trois quarts en arrière.
- B*- Buste lauré à droite avec cuirasse.
- B*₁- Buste lauré à gauche avec cuirasse.
- C*- Buste à droite avec cuirasse et casque lauré.
- E*₃- Buste à gauche avec cuirasse, casque non lauré, sceptre sur l'épaule droite et bouclier sur l'épaule gauche.
- F*₁- Buste lauré à gauche avec cuirasse, sceptre sur l'épaule droite et bouclier sur l'épaule gauche.
- F*₁- Buste lauré à gauche avec cuirasse, haste sur l'épaule droite et bouclier sur l'épaule gauche.
- F*₅- Buste lauré à gauche avec cuirasse, sceptre sur l'épaule droite.
- F*₁₃- Buste lauré à droite avec cuirasse, haste en avant dans la main droite et bouclier sur l'épaule gauche, vu de trois quarts en avant.
- G*₁- Buste lauré à gauche avec massue sur l'épaule droite et peau du lion de Némée sur l'épaule gauche.
- H*₂- Buste consulaire lauré à gauche avec *scipio*.
- H*₅- Buste consulaire lauré à droite, tenant un rameau d'olivier de la main droite et la *mappa* de la main gauche.
- K*- Buste nu à droite avec voile sur la tête.
- K*₂- Buste lauré à droite avec cuirasse et voile sur la tête.

Codes des types de revers

Afrique

1. L'Afrique debout de face, tête à gauche, coiffée d'une peau d'éléphant, tenant une enseigne de la main droite et une défense d'éléphant de la main gauche ; à ses pieds, à gauche, un lion capturant un buffle.

Aigle

1. Aigle à droite, tête relevée et ailes éployées.
2. Aigle à droite, tête relevée et ailes éployées, sur un autel.
3. Aigle à droite dans un temple à deux colonnes ; sur le fronton, une couronne ; au-dessus, un aigle.
4. Aigle à droite, tête à gauche et ailes éployées, sur le dôme d'une arche dont les portes sont closes.

Autel

1. Autel allumé et guirlandé ; de part et d'autre, un aigle.

Carthage

1. Carthage debout de face, tête à gauche, tenant des fruits dans chaque main.

Felicitas

1. *Felicitas* debout à gauche, tenant un caducée de la main droite et une corne d'abondance sur le bras gauche.

Fides

1. *Fides* assise à gauche, tenant une enseigne de chaque main.
2. Comme 1 mais *Fides* est debout.

Fortuna

- 1a. *Fortuna* debout à gauche près d'un globe, tenant un gouvernail de la main droite et une corne d'abondance sur le bras gauche.
- 1b. Comme 1a mais roue à gauche près de *Fortuna*.

Génie

- 1a. Génie debout à gauche, coiffé d'un *modius* ou d'une tour, les épaules drapées de la chlamyde, tenant une patère de la main droite et une corne d'abondance sur le bras gauche.
- 1b. Comme 1a mais les reins du Génie sont drapés de l'*himation*.

Hercule

1. Hercule debout de face, tête à gauche, les épaules drapées de la peau de lion, la main droite reposant sur une massue et tenant un arc de la main gauche.
2. Hercule debout à gauche, la massue reposant contre la jambe gauche, étranglant un lion.

Moneta

1. *Moneta* debout à gauche, tenant une balance de la main droite et une corne d'abondance sur le bras gauche.

Providentia

1. *Providentia* debout à droite, tendant la main droite vers *Quies* debout à gauche, tenant une branche de la main droite et un sceptre de la main gauche.

Quies

1. *Quies* debout à gauche, tenant un rameau de la main droite et un sceptre de la main gauche.

Mars

- 1a. Mars marchant à droite, tenant une haste transversale de la main droite et un trophée sur l'épaule gauche.
- 1b. Comme 1a mais Mars a la tête tournée à gauche.
2. Mars marchant à droite, tenant une haste transversale de la main droite et un bouclier sur le bras gauche.
3. Mars debout à droite, tenant une haste de la main droite et un bouclier sur le bras gauche.
4. Buste de Mars à droite avec cuirasse et casque lauré.

Porte de camp

1. Porte de camp à quatre tourelles.

Prince

1. Le prince debout de face, tête à gauche, tenant une enseigne de chaque main.
2. Le prince debout à droite, tenant une haste transversale de la main droite et un globe de la main gauche.

Rome

- 1a. Rome assise de face, tête à gauche, dans un temple hexastyle, tenant une Victoire de la main droite et un sceptre de la main gauche.
- 1b. Comme 1a mais la Victoire tient un globe de la main droite.
- 1c. Comme 1b mais un bouclier se trouve à la gauche de Rome.

Securitas

1. *Securitas* debout de face, tête à gauche, la main droite sur la tête, tenant un sceptre de la main gauche et s'appuyant contre une colonne.

Sol

1. *Sol* debout à gauche, coiffé d'une couronne, les épaules drapées de la chlamyde, levant le bras droit et tenant un globe de la main gauche.
2. Buste radié de *Sol* à droite avec cuirasse et *paludamentum*, vu de trois quarts en arrière.

Bibliographie

- RIC C. H. V. Sutherland, *Roman Imperial Coinage, VI, From Diocletian's Reform (AD 294) to the Death of Maximinus (AD 313)*, Londres, 1967.
- B. et B. An. P. Bastien, *Le monnayage de l'atelier de Lyon. De la réforme monétaire de Dioclétien à la fermeture temporaire de l'atelier de Lyon (294-316)*, Wetteren, 1980.
- B. 1^{er} Suppl. P. Bastien, M. Amandry, G. Gautier, *Le monnayage de l'atelier de Lyon (274-413), Supplément*, Wetteren, 1989.
- S. P. Strauss, « Les monnaies divisionnaires de Trèves », *RN*, 1954, p. 19-69.
- N. B. : l'absence d'un exemplaire dans les ouvrages de référence (*RIC* et B.) est indiquée par le symbole —. L'abréviation var. désigne les variantes de césure ou de ponctuation.

Demi-argenteus

10,05-7 ; 10,17-6 ; 10,26-6 ; 10,33-6 ; 10,47-6 ;
10,47-6 ; 10,61-6 ; 10,62-7 ; 10,66-7 ; 11,20-7 ;
11,33-7 ; 12,16-7

Trèves

Émission -I-//PTR – -I-//STR (juillet 310)

-I-//PTR

IMP CONSTANTINVS AVG

- *1 -B*- VIRTVS-MILITVM Porte de camp 1, *RIC* 828 ;
S. 71.
1,74-11

(n^{os} 11 et 18 : mêmes coins)
IMP C MAXIMIANVS P F AVG
26 -B*- GENIO POP-VLI ROMANI, Génie 1a,
RIC 6b.
12,12-6
27-32 -B- GENIO POPV-LI ROMANI, Génie 1a,
RIC 6b.
9,06-6 ; 9,14-6 ; 9,47-6 ; 9,49-7 ; 9,70-6 ; 10,39-6

Nummi

Londres

1^{re} Tétrarchie

Groupe intermédiaire sans marque, « type d'Allectus »
(296)

IMP C MAXIMIANVS P F AVG

- *2 -B*- GENIO POPV-LI ROMANI, Génie 1a,
RIC —.
8,94-7

Groupe sans marque IIa : bustes hauts, petites têtes, cous
longs, épaules tombantes (296 - 297)

IMP C DIOCLETIANVS P F AVG

- *3-25 -B*- GENIO POPV-LI ROMANI, Génie 1a
RIC 6a.
8,74-6 ; 9,00-7 ; 9,16-7 ; 9,24-7 ; 9,28-7 ; 9,40-6 ;
9,61-6 ; 9,66-6 ; 9,84-6 ; 9,91-7 ; 9,93-6 ;

FL VAL CONSTANTIVS NOB C
33-34 -B- GENIO POPV-LI ROMANI, Génie 1a,
RIC 14a.
9,41-6 ; 11,09-1
CONSTANTIVS NOB C
35 -B*- GENIO POPV-LI ROMANI, Génie 1a,
RIC 16.
10,76-7
MAXIMIANVS NOB CAES
36-42 -B- GENIO POPV-LI ROMANI, Génie 1a,
RIC 15.
8,70-6 ; 9,32-5 ; 9,36-7 ; 9,79-7 ; 10,04-6 ;
10,30-6 ; 12,23-7

Groupe sans marque IIb : bustes et têtes plus larges
(298-299)

IMP C MAXIMIANVS P F AVG

- *43-B* - GENIO POP-VLI ROMANI, Génie 1a, *RIC* 17.
12,69-7
- *44-56 -B*- GENIO POPV-LI ROMANI, Génie 1a,
RIC 17.
7,74-6 ; 8,63-7 ; 9,10-7 ; 9,35-7 ; 9,69-7 ; 9,73-7 ;
9,74-6 ; 9,76-7 ; 9,91-6 ; 10,15-6 ; 10,29-5 ;
10,48-6 ; 10,68-6
CONSTANTIVS NOB C
- *57-61 -B*- GENIO POPV-LI ROMANI, Génie 1a,
RIC 22.
9,55-6 ; 10,29-6 ; 10,38-6 ; 10,51-6 ; 11,64-6
MAXIMIANVS NOB CAES
- *62 -B*- GENIO POPV-LI ROMANI, Génie 1a,
RIC 21.
9,55-7
- Groupe sans marque III** : bustes larges en faible relief
(303-305)
IMP DIOCLETIANVS P F AVG
- *63-65 -A*₂- GENIO POPV-LI ROMANI, Génie 1a,
RIC 24.
9,32-7 ; 9,65-7 ; 10,78-6
- 66-68 -B*- GENIO POPV-LI ROMANI, Génie 1a, *RIC* 23a.
8,98-7 ; 9,21-6 ; 10,30-6
IMP DIOCLETIANVS AVG
- 69 -B*- GENIO POP-VLI ROMANI, Génie 1a, *RIC* 28a.
12,43-7
- *70-90 -B*- GENIO POPV-LI ROMANI, Génie 1a, *RIC* 28a.
7,98-6 ; 9,06-6 ; 9,29-7 ; 9,32-6 ; 9,41-7 ; 9,44-7 ;
9,52-7 ; 9,65-7 ; 9,84-6 ; 10,00-6 ; 10,29-6 ;
10,36-6 ; 10,42-6 ; 10,51-6 ; 10,56-7 ; 10,71-7 ;
10,95-6 ; 10,97-6 ; 10,97-7 ; 11,50-6 ; 12,32-7
IMP MAXIMIANVS P F AVG
- 91-96 -A*- GENIO POPV-LI ROMANI, Génie 1a, *RIC* 25.
8,69-5 ; 9,80-7 ; 10,37-6 ; 10,41-7 ; 10,45-7 ;
10,56-6
- *97-104 -B*- GENIO POPV-LI ROMANI, Génie 1a,
RIC 23b.
8,83-7 ; 8,85-6 ; 9,09-6 ; 9,71-6 ; 10,07-7 ; 10,11-6 ;
10,79-5 ; 12,14-5
IMP MAXIMIANVS AVG
- 105 -B*- GENIO POPV-LI ROMANI, Génie 1a, *RIC* 28b.
9,93-7
IMP MAXIMIANVS-AVG
- *106 -F*₁- GENIO POPV-LI ROMANI, Génie 1a, *RIC* 29b.
10,06-6
CONSTANTIVS NOBIL C
- *107-108 -B*- GENIO POPV-LI ROMANI, Génie 1a, *RIC* —.
10,52-6 ; 11,43-6
CONSTANTIVS NOB C
- 109-119 -B*- GENIO POPV-LI ROMANI, Génie 1a,
RIC 37a.
9,03-7 ; 9,23-7 ; 9,64-7 ; 10,15-7 ; 10,19-7 ; 10,24-6 ;
10,26-6 ; 10,34-7 ; 10,62-6 ; 10,71-6 ; 11,26-6
CONSTANTIVS N-OB C
- *120 -F*₁- GENIO POPV-LI ROMANI, Génie 1a, *RIC* 39.
9,29-6
CONSTANTIVS NOB-C
- *121-122 -F*₁- GENIO POPV-LI ROMANI, Génie 1a,
RIC 39.
9,67-6 ; 9,98-7
(n^{os} 121 et 122 : même coin de droit)
MAXIMIANVS NOBILI C
- *123-124 -B*- GENIO POPV-LI ROMANI, Génie 1a, *RIC* —.
8,90-7 ; 9,12-6

- MAXIMIANVS NOBIL C
- 125-128 -A*- GENIO POPV-LI ROMANI, Génie 1a,
RIC 34.
8,77-7 ; 10,41-7 ; 10,52-7 ; 11,13-6
- 129-140 -B*- GENIO POPV-LI ROMANI, Génie 1a,
RIC 33.
8,51-6 ; 8,99-7 ; 9,21-6 ; 9,67-7 ; 9,70-7 ; 9,73-7 ;
9,91-6 ; 10,25-6 ; 10,27-6 ; 10,30-6 ; 10,59-6 ;
10,71-7
(n^{os} 137 et 139 : même coin de droit)
MAXIMIANVS NOB CAES
- 141-143 -A*- GENIO POPV-LI ROMANI, Génie 1a,
RIC 36.
9,40-7 ; 9,85-6 ; 10,18-6
- *144 -A*₂- GENIO POPV-LI ROMANI, Génie 1a, *RIC* —.
9,21-7
- 145-148 -B*- GENIO POPV-LI ROMANI, Génie 1a,
RIC 35.
9,01-7 ; 9,17-6 ; 9,23-7 ; 10,84-6
MAXIMIANVS NOB C
- 149-150 -B*- GENIO POPV-LI ROMANI, Génie 1a,
RIC 37b.
8,90-7 ; 9,17-7

2^e Tétrarchie

Émission sans marque (1^{er} mai 305 – 25 juillet 306)

- D N DIOCLETIANO FELICISSIMO SEN AVG
- *151 -H*₅- PROVIDENTIA DEORVM QVIES AVGG,
Providentia 1, *RIC* 77a.
12,16-6
D N MAXIMIANO FELICISSIMO SEN AVG
- 152-153 -H*₅- PROVIDENTIA DEORVM QVIES AVGG,
Providentia 1, *RIC* 77b.
9,32-6 ; 9,96-6
IMP CONSTANTIVS P F AVG
- 154-156 -B*- GENIO POPV-LI ROMANI, Génie 1a,
RIC 52a.
9,57-7 ; 9,86-7 ; 10,82-7
IMP C MAXIMIANVS P F AVG
- 157 -B*- GENIO POPV-LI ROMANI, Génie 1a, *RIC* 42.
10,29-6
IMP C MAXIMIANVS P AVG
- 158 -B*- GENIO POPV-LI ROMANI, Génie 1a, *RIC* 45.
10,65-6
GAL VAL MAXIMINVS NOB C
- *159 -A*- GENIO POPV-LI ROMANI, Génie 1a, *RIC* 57.
8,17-6
MAXIMINVS NOBILISSIMVS CAES
- 160 -A*- GENIO POPV-LI ROMANI, Génie 1a, *RIC* 59b.
12,25-6
SEVERVS NOBILISSIMVS CAESAR
- 161 -A*- GENIO POPV-LI ROMANI, Génie 1a, *RIC* 58a.
9,39-7

Réduction au 1/40^e de livre

Émission -I-//PLN (avril-novembre 307) [24 mm]

- D N DIOCLETIANO P F S AVG
- *162-163 -H*₅- QVIES-AVGG, *Quies* 1, *RIC* 98.
7,10-7 ; 7,40-7
D N MAXIMIANO P F S AVG
- *164-170 -B*- GENIO-POP ROM. Génie 1b, *RIC* 85/90
6,90-6 ; 7,27-5 ; 7,71-7 ; 8,35-6 ; 8,39-7 ; 9,38-7 ;
9,44-6
FL VAL CONSTANTINVS NOB C

- *171-174-A*- GENIO-POP ROM, Génie 1b, *RIC* 89b.
7,27-7 ; 7,35-5 ; 8,18-7 ; 8,82-7
175-177 -B*- GENIO-POP ROM, Génie 1b, *RIC* 88b.
6,52-7 ; 7,89-6 ; 8,18-6
GAL VAL MAXIMINVS NOB C
178-180-A- GENIO-POP ROM, Génie 1b, *RIC* 89a.
7,53-7 ; 7,77-6 ; 7,86-5

Réduction au 1/48° de livre

1^{re} partie (novembre 307 – 25 décembre 307) [23 mm]

Émission sans marque

- D N DIOCLETIANO P F S AVG
181 -H- QVIES-AVGG, *Quies* 1, *RIC* 81.
7,42-6

Émission -I-//PLN

- FL VAL CONSTANTINVS NOB C
182 -B- ROMAE AETER, Rome 1a, *RIC* 99.
6,78-5

2^e partie (25 décembre 307 – 309) [23 mm]

Émission -I-//PLN

- D N MAXIMIANO P F S AVG
183-200-B- GENIO-POP ROM, Génie 1b, *RIC* 85/90.
5,83-7 ; 6,04-6 ; 6,15-7 ; 6,18-6 ; 6,44-7 ; 6,55-5 ;
6,70-6 ; 6,72-6 ; 6,73-6 ; 6,89-6 ; 6,93-7 ; 7,00-7 ;
7,13-7 ; 7,17-6 ; 7,18-6 ; 7,33-7 ; 7,38-6 ; 7,74-6
IMP CONSTANTINVS P F AVG
201-223-B- GENIO-POP ROM, Génie 1b, *RIC* 103.
5,33-7 ; 5,83-6 ; 6,06-6 ; 6,07-6 ; 6,11-6 ; 6,17-7 ;
6,26-7 ; 6,35-6 ; 6,40-7 ; 6,42-5 ; 6,44-7 ; 6,44-7 ;
6,52-7 ; 6,64-7 ; 6,74-6 ; 6,78-6 ; 6,86-7 ; 6,95-6 ;
7,34-7 ; 7,35-7 ; 7,56-7 ; 7,57-6 ; 7,76-7
IMP CONSTANTINVS P AVG
224-229 -B*- GENIO-POP ROM, Génie 1b, *RIC* 104.
5,97-7 ; 6,15-6 ; 6,17-5 ; 6,21-7 ; 6,35-7 ; 6,63-6
D N MAXIMIANO P F S AVG
230 -B- HERCVLI CONSERVATORI, Hercule 1
RIC 91.
6,10-7
D N MAXIMIANO P F S AVG
231 -B- MARS-V-I-CTOR, Mars 1a, *RIC* 93.
6,26-7
IMP CONSTANTINVS P F AVG
232-234-B- MARTI PAT-RI-PROPVG, Mars 2,
RIC 108.
6,18-6 ; 6,41-6 ; 7,01-7
235-236 -B*- MARTI PAT-RI-PROPVG, Mars 2,
RIC 108.
6,58-7 ; 6,97-7
IMP CONSTANTINVS P AVG
237 -B*- MARTI PAT-RI-PROPVG, Mars 2, *RIC* 109.
6,16-5
238 -B*- MARTI PA-TRI-PROPVG, Mars 2, *RIC* 109.
6,29-7
IMP CONSTANTINVS P F AVG
239-240 -B*- PRINCIPI-IV-VE-NTVTIS, Prince 1,
RIC 111.
5,71-7 ; 6,40-5
241 -B*- PRINCIPI I-VVENTVTIS, Prince 1, *RIC* 111.
7,49-7
242 -B- PRINCIPI IV-V-ENTVTIS, Prince 1, *RIC* 111.
7,96-7
IMP CONSTANTINVS P AVG
243 -B*- PRINCIPI I-V-VENTVTIS, Prince 1, *RIC* 112.
5,59-6

DIVO CONSTANTIO PIO

- *244-253-K*- MEMORIA FELIX, Autel 1, *RIC* 110.
5,52-7 ; 6,04-6 ; 6,52-7 ; 6,53-6 ; 6,59-6 ; 6,71-6 ;
6,73-5 ; 7,01-6 ; 7,35-7 ; 8,95-6
(n^{os} 245 et 252 : mêmes coins)

Réduction au 1/72° de livre

- Émission T/F//PLN (fin 309 – hiver 311, printemps 312)
[21 mm]
IMP CONSTANTINVS P F AVG
254 -A- SOLI INVIC-TO COMITI, *Sol* 1, *RIC* 122.
5,34-7

Atelier continental sans marque

1^{re} Tétrarchie

Émission sans marque (295-296)

- Effigies larges
IMP C DIOCLETIANVS P F AVG
255 -O*- GENIO POPV-LI ROMANI, Génie 1a, B. An. 1.
8,83-1
IMP C MAXIMIANVS.P.F.AVG
256 -O- GENIO POP-VLI ROMANI, Génie 1a, B. An.
2 var.
13,19-7
FL VAL CONSTANTIVS NOB C
257-258 -O*- GENIO POPV-LI ROMANI, Génie 1a, B.
An. 4.
8,43-1 ; 9,20-7
G VAL MAXIMIANVS NOB C
259 -O*- GENIO POPV-LI ROMANI, Génie 1a, B. An. 5.
7,61-6
Petites effigies
IMP C DIOCLETIANVS P F AVG
260 -O*- GENIO POPVL-I ROMANI, Génie 1a, B. An. 6.
10,72-5
IMP C MAXIMIANVS P F AVG
261 -O- GENIO POP-VLI ROMANI, Génie 1a, B. An. 7.
10,76-7
G VAL MAXIMIANVS NOB C
262 -O*- GENIO POPV-LI ROMANI, Génie 1a, B. An. 9.
9,19-12
263 -O*- GENIO POPVLI ROMANI, Génie 1a, B. An. 9.
12,83-6

Trèves

1^{re} Tétrarchie

Émission -I-//TR (294)

- IMP DIOCLETIANVS P F AVG
264 -O- GENIO POPV-LI ROMANI, Génie 1a,
RIC 141a.
12,00-5
MAXIMIANVS NOB CAES
265 -O*- GENIO POPV-LI ROMANI, Génie 1a,
RIC 146b.
11,78-6

Émission A/-//TR – C/-//TR (295)

A/-//TR

- IMP MAXIMIANVS P AVG
266 -O*- GENIO POPV-LI ROMANI, Génie 1a,
RIC 152b.
9,65-7
CONSTANTIVS NOB CAES

267 -O*- GENIO POP-VLI ROMANI, Génie 1a,
RIC 158a.
6,95-7

268 -O- GENIO POPV-LI ROMANI, Génie 1a,
RIC 158a.
8,59-6

B/-//TR

IMP MAXIMIANVS P AVG

269 -O- GENIO POP-VLI ROMANI, Génie 1a,
RIC 152b.
7,25-6

CONSTANTIVS NOB CAES

270 -O*- GENIO POPV-LI ROMANI, Génie 1a,
RIC 158a.
9,50-12

Émission A/Γ//TR – C/Γ//TR (296 - 297)**A/Γ//TR**

IMP DIOCLETIANVS P F AVG

271 -O*- GENIO POPV-LI ROMANI, Génie 1a,
RIC 170a.
9,30-6

272 -O*- GENIO POPV-LI ROMANI, Génie 1a,
RIC 176a.
11,40-6

IMP DIOCLETIANVS PIVS AVG

273 -O- GENIO POPV-LI ROMANI, Génie 1a,
RIC 180 (—).
10,60-6

IMP DIOCLETIANVS P AVG

*274 -A*₂- GENIO POPV-LI ROMANI, Génie 1a, *RIC* —.
10,04-6

IMP DIOCLETIANVS AVG

275 -O*- GENIO POPV-LI ROMANI, Génie 1a,
RIC 187a.
10,90-7

IMP MAXIMIANVS P F AVG

276 -O*- GENIO POPV-LI ROMANI, Génie 1a,
RIC 170b.
8,13-6

CONSTANTIVS NOBIL CAES

277 -O*- GENIO POPV-LI ROMANI, Génie 1a,
RIC 198a.
10,82-12

CONSTANTIVS NOBIL C

278 -O*- GENIO POPV-LI ROMANI, Génie 1a,
RIC 203a.
10,58-12

CONSTANTIVS NOB CAES

279-280 -O*- GENIO POPV-LI ROMANI, Génie 1a,
RIC 213a.
10,25-6 ; 10,25-11

CONSTANTIVS NOB C

281 -A*- GENIO POPV-LI ROMANI, Génie 1a,
RIC 224.
8,17-5

MAXIMIANVS NOB CAES

282-283 -O*- GENIO POPV-LI ROMANI, Génie 1a,
RIC 213b.
8,75-5 ; 9,23-6

284 -O*- GENIO POPV-LI ROMANI, Génie 1a,
RIC 220b.
9,35-6

285 -B*- GENIO POPV-LI ROMANI, Génie 1a,
RIC 215b.
9,10-12

B/Γ//TR

IMP DIOCLETIANVS P F AVG

286-288 -O*- GENIO POPV-LI ROMANI, Génie 1a,
RIC 170a.
8,74-1 ; 9,63-6 ; 10,64-12

289 -O*₁- GENIO POPV-LI ROMANI, Génie 1a,
RIC 176a.
9,58-6

IMP DIOCLETIANVS P AVG

290-293 -O*- GENIO POPV-LI ROMANI, Génie 1a,
RIC 181a.
9,30-12 ; 9,61-6 ; 9,94-12 ; 12,49-11

(n^{os} 291 et 292 : même coin de droit ; n^{os} 291 et 293 :
même coin de revers)

IMP DIOCLETIANVS AVG

294 -O*- GENIO POPV-LI ROMANI, Génie 1a,
RIC 187a.
9,47-12

IMP MAXIMIANVS P F AVG

295 -O*- GENIO POPV-LI ROMANI, Génie 1a,
RIC 170b.
10,27-6

*296 -O*_H- GENIO POPV-LI ROMANI, Génie 1a,
RIC 171b.
8,88-1

IMP MAXIMIANVS P AVG

297 -O*- GENIO POPV-LI ROMANI, Génie 1a,
RIC 181b.
10,25-11

CONSTANTIVS NOB CAES

298-301 -O*- GENIO POPV-LI ROMANI, Génie 1a,
RIC 213a.
8,36-12 ; 8,41-6 ; 9,05-1 ; 10,37-12

MAXIMIANVS NOB CAES

302-303 -O*- GENIO POPV-LI ROMANI, Génie 1a,
RIC 213b.
8,86-12 ; 8,88-12

C/Γ//TR

IMP DIOCLETIANVS PIVS AVG

304 -O*- GENIO POPVLI ROMANI, Génie 1a, *RIC* 180.
8,30-6

IMP DIOCLETIANVS P AVG

305 -O*- GENIO POPV-LI ROMANI, Génie 1a, *RIC* 181a.
9,29-1

IMP MAXIMIANVS P F AVG

306 -O*- GENIO POPV-LI ROMANI, Génie 1a, *RIC* 170b.
10,10-12

307 -O*_H- GENIO POPV-LI ROMANI, Génie 1a,
RIC 171b.
8,26-6

MAXIMIANVS NOB CAES

308 -O*- GENIO POPV-LI ROMANI, Génie 1a,
RIC 213b.
9,93-6

309 -O- GENIO POPV-LI ROMANI, Génie 1a,
RIC 213b.
10,59-1

Émission A *//TR – B *//TR (298-299)

Phase 1 : bustes nus étroits

A//TR

- IMP DIOCLETIANVS P F AVG
310 -O*- GENIO POPV-LI ROMANI, Génie 1a, *RIC* 277a. 6,36-6
IMP MAXIMIANVS P F AVG
311 -O*- GENIO POPV-LI ROMANI, Génie 1a, *RIC* 277b. 9,77-12
CONSTANTIVS NOBIL C
312-313 -O- GENIO POPV-LI ROMANI, Génie 1a, *RIC* 348a. 8,52-12 ; 9,80-5
CONSTANTIVS NOB CAES
314 -O*- GENIO POPV-LI ROMANI, Génie 1a, *RIC* 357a. 9,53-12

B//TR

- IMP MAXIMIANVS P F AVG
315-316 -O*- GENIO POPV-LI ROMANI, Génie 1a, *RIC* 277b. 9,50-12 ; 9,94-12
IMP MAXIMIANVS AVG
317 -O*- GENIO POPV-LI ROMANI, Génie 1a, *RIC* 305b. 9,34-12
CONSTANTIVS NOBIL C
318 -O*- GENIO POPV-LI ROMANI, Génie 1a, *RIC* 348a. 9,60-6
MAXIMIANVS NOB CAES
319 -O- GENIO POPV-LI ROMANI, Génie 1a, *RIC* 357b. 9,62-6

Phase 2 : bustes nus larges

A//TR

- IMP DIOCLETIANVS P F AVG
320 -O*- GENIO POPV-LI ROMANI, Génie 1a, *RIC* 277a. 9,49-7
321 -O- GENIO POPV-LI ROMANI, Génie 1b, *RIC* —. 9,87-6

B//TR

- IMP DIOCLETIANVS P F AVG
322 -O*- FORTVNAE RE-DVCI CAESS NN, *Fortuna* 1b, *RIC* 251. 8,64-6
MAXIMIANVS NOBIL CAES
323 -O*- FORTVNAE RE-DVCI CAESS NN, *Fortuna* 1a, *RIC* 259b. 9,01-6
IMP DIOCLETIANVS P F AVG
324 -O*- GENIO POPV-LI ROMANI, Génie 1a, *RIC* 277a. 10,32-12
MAXIMIANVS NOBIL CAES
325 -O- GENIO POPV-LI ROMANI, Génie 1a, *RIC* 343b. 12,19-1

Phases 1 et 2 ? : bustes cuirassés, cuirassés et drapés ou dotés d'attributs

A//TR

- IMP DIOCLETIANVS P F AVG
326 -B*- GENIO POPV-LI ROMANI, Génie 1a, *RIC* 278a. 11,07-12
IMP DIOCLETIANVS P AVG
327-328-B- GENIO POPV-LI ROMANI, Génie 1a, *RIC* 292a. 8,96-12 ; 9,18-12
IMP MAXIMIANVS P AVG
329 -F- GENIO POPV-LI ROMANI, Génie 1a, *RIC* 302 (—). 9,57-1

B//TR

- IMP DIOCLETIANVS P AVG
330 -B*- GENIO POPV-LI ROMANI, Génie 1a, *RIC* 292a. 10,38-6
IMP MAXIMIANVS P F AVG
331 -B*- GENIO POPV-LI ROMANI, Génie 1a, *RIC* 278b. 8,81-12
FL VAL CONSTANTIVS NOBIL C
332 -C- GENIO POPV-LI ROMANI, Génie 1a, *RIC* 323. 8,92-12
MAXIMIANVS NOB CAES
333 -B*- GENIO POPV-LI ROMANI, Génie 1a, *RIC* 358b. 10,37-6

Émission -//ATR – -//BTR (fin 299 – 301)

-//ATR

- IMP DIOCLETIANVS P F AVG
334 -O- FORTVNAE REDVCI AVGG NN, *Fortuna* 2, *RIC* 380a. 9,63-6
IMP DIOCLETIANVS P F AVG
335 -B- MONETA.S.AVGG ET CAESS NN, *Moneta* 1, *RIC* 438a. 9,40-7
FL VAL CONSTANTIVS N C
336 -B*- M SACRA AVGG ET CAESS NN, *Moneta* 1, *RIC* 481a. 11,03-1
CONSTANTIVS NOB CAES
337 -B*- MONETA SACRA AV-GG ET CAESS NN, *Moneta* 1, *RIC* 433a var. 10,85-6
MAXIMIANVS NOB CAES
338 -B*- MONETA SACRA-AVGG ET CAESS NN, *Moneta* 1, *RIC* 433b var. 10,41-6
MAXIMIANVS NO-B C
339 -F - M SACRA AVGG ET CAESS NN, *Moneta* 1, *RIC* 494b. 8,84-12

-//BTR

- MAXIMIANVS NOBIL CAES
340 -O*- FORTVNAE REDVCI AVGG NN, *Fortuna* 2, *RIC* 391. 11,08-6
IMP DIOCLETIANVS P F AVG

- 341 -B*- M SACRA AVGG ET CAESS NN, *Moneta* 1, *RIC* 462a.
8,31-11
IMP DIOCLETIANVS P AVG
- 342 -B*- M.SACRA AVGG ET CAESS NN, *Moneta* 1, *RIC* 468a var.
7,87-6
IMP MAXIMIANVS P F AVG
- 343 -B*- M.SACRA AVGG ET CAESS NN, *Moneta* 1, *RIC* 462b var.
10,46-1
FL VAL CONSTANTIVS NOBIL C
- 344 -B*- M.SACRA AVGG ET CAESS NN, *Moneta* 1, *RIC* 476a var.
9,72-6
FL VAL CONSTANTIVS NOB C
- *345 -B*- M.SACRA AVGG ET CAESS NN, *Moneta* 1, *RIC* 480a var.
8,64-11
MAXIMIANVS NOB CAES
- 346 -B*- MONETA.S.AVGG ET CAESS NN, *Moneta* 1, *RIC* 454b.
9,89-12
- 347 -B*- M SACRA AVGG ET CAESS NN, *Moneta* 1, *RIC* 488b.
8,77-12
- Émission S/F//ITR – S/F//ITR (302-303)**
S/F//ITR
IMP DIOCLETIANVS AVG
- 348 -B*- GENIO POPV-LI ROMANI, Génie 1a, *RIC* 524a.
8,89-11
IMP MAXIMIANVS P AVG
- 349 -B*- GENIO POPV-LI ROMANI, Génie 1a, *RIC* 505/519a.
8,87-6
CONSTANTIVS NOBIL C
- *350 -A*- GENIO POPV-LI ROMANI, Génie 1a, *RIC* 531.
10,54-1
- 351-352 -B*- GENIO POPV-LI ROMANI, Génie 1a, *RIC* 508a/530a.
8,68-7 ; 9,95-6
MAXIMIANVS NOBIL C
- 353-356 -B*- GENIO POPV-LI ROMANI, Génie 1a, *RIC* 508a/530b.
8,61-12 ; 10,13-1 ; 10,31-1 ; 11,17-1
IMP DIOCLETIANVS P F AVG
- *357 -A*₂- MONETA S AVGG ET CAESS NN, *Moneta* 1, *RIC* 517 (—).
10,38-12
- S/F//ITR**
IMP DIOCLETIANVS P AVG
- 358-359 -B*- GENIO POPV-LI ROMANI, Génie 1a, *RIC* 505/519a
10,52-6 ; 11,10-6
IMP DIOCLETIANVS AVG
- 360 -B*- GENIO POPV-LI ROMANI, Génie 1a, *RIC* 524a.
8,76-6
IMP MAXIMIANVS P AVG
- 361 -B*- GENIO POPV-LI ROMANI, Génie 1a, *RIC* 519b.
9,06-6
CONSTANTIVS NOBIL C
- 362-363 -B*- GENIO POPV-LI ROMANI, Génie 1a, *RIC* 508a/530a.
10,95-6 ; 11,11-6
MAXIMIANVS NOBIL C
- *364-365 -B*- GENIO POPV-LI ROMANI, Génie 1a, *RIC* 508b/530b.
8,74-6 ; 9,96-7
MAXIMIANVS NOB CAES
- *366 -B*- MONETA.S.AVGG ET CAESS NN, *Moneta* 1, *RIC* 560.
10,77-6
- Émission S/F//PTR (303 – 1^{er} mai 305)**
IMP DIOCLETIANVS P AVG
- *367-368 -B*- GENIO POPV-LI ROMANI, Génie 1a, *RIC* 576a.
9,07-1 ; 10,27-12
IMP DIOCLETIANVS AVG
- 369 -A*₂- GENIO POPV-LI ROMANI, Génie 1a, *RIC* 581.
8,58-7
- 370-383 -B*- GENIO POPV-LI ROMANI, Génie 1a, *RIC* 582a.
8,78-6 ; 9,01-5 ; 9,21-6 ; 9,24-6 ; 9,38-6 ; 9,44-5 ;
9,59-6 ; 9,87-6 ; 10,23-6 ; 10,40-6 ; 10,41-6 ;
10,65-7 ; 11,00-6 ; 11,90-6
IMP MAXIMIANVS P F AVG
- 384 -B*- GENIO POPV-LI ROMANI, Génie 1a, *RIC* 573.
10,55-6
IMP MAXIMIANVS P AVG
- 385-387 -B*- GENIO POPV-LI ROMANI, Génie 1a, *RIC* 276b.
8,74-6 ; 9,19-1 ; 10,33-1
IMP MAXIMIANVS AVG
- 388 -A*- GENIO POP-VLI ROMANI, Génie 1a, *RIC* 580.
9,56-6
- *389-396 -B*- GENIO POPV-LI ROMANI, Génie 1a, *RIC* 582b.
8,62-6 ; 8,69-7 ; 9,02-6 ; 10,00-12 ; 10,08-1 ;
10,18-7 ; 10,40-1 ; 12,67-1
CONSTANTIVS NOBIL C
- *397 -B*- GENIO POPV-LI ROMANI, Génie 1a, *RIC* 594a.
10,90-5
CONSTANTIVS NOB C
- 398 -B*- GENIO POPV-LI ROMANI, Génie 1a, *RIC* 602a.
9,68-6
MAXIMIANVS NOBIL C
- 399 -A*₂- GENIO POPV-LI ROMANI, Génie 1a, *RIC* 596.
12,52-6
- 400-406 -B*- GENIO POPV-LI ROMANI, Génie 1a, *RIC* 594b.
8,12-6 ; 9,10-7 ; 9,36-6 ; 9,75-6 ; 9,94-6 ; 10,23-6 ;
11,05-1
MAXIMIANVS NOB C
- *407 -A*₂- GENIO POPV-LI ROMANI, Génie 1a, *RIC* —.
10,22-7
- 408-409 -B*- GENIO POPV-LI ROMANI, Génie 1a, *RIC* 602b.
7,92-6 ; 10,24-5

2^e Tétrarchie

Émission S/F//PTR (1^{er} mai 305 – 25 juillet 306)

- D N DIOCLETIANO FELICISSIMO SEN AVG
410-411 -H*₅- PROVIDENTIA DEORVM QVIES AVGG,
Providentia 1, *RIC* 676a.
7,35-5 ; 8,17-7
- D N DIOCLETIANO BAEATISSIMO SEN AVG
*412-417-H*₅- PROVIDENTIA DEORVM QVIES AVGG,
Providentia 1, *RIC* 673a.
9,35-12 ; 9,43-1 ; 9,66-1 ; 10,27-6 ; 10,82-7 ;
10,96-7
- D N MAXIMIANO FELICISSIMO SEN AVG
418-419 -H*₅- PROVIDENTIA DEORVM QVIES AVGG,
Providentia 1, *RIC* 676b.
9,20-11 ; 9,75-6
- D N MAXIMIANO BAEATISSIMO SEN AVG
*420-424-H*₅- PROVIDENTIA DEORVM QVIES AVGG,
Providentia 1, *RIC* 673b.
8,77-1 ; 11,10-7 ; 11,45-7 ; 11,48-12 ; 13,06-7
(n^{os} 420 et 422 : mêmes coins)
- IMP CONSTANTIVS P F AVG
425 -A- GENIO POPV-LI ROMANI, Génie 1a,
RIC 643a.
9,44-6
- 426-427 -B*- GENIO POPV-LI ROMANI, Génie 1a,
RIC 642a.
9,50-7 ; 9,78-6
- 428-429 -B*- GENIO POPV-LI ROMANI, Génie 1b,
RIC 652a.
9,30-12 ; 10,53-6
- IMP CONSTANTIVS P F AVG
430-431-B*- GENIO POPV-LI ROMANI, Génie 1b,
RIC 655a.
9,76-12 ; 9,90-12
- IMP CONSTANTIVS AVG
432-434 -B*- GENIO POPV-LI ROMANI, Génie 1b,
RIC 657a.
9,90-6 ; 11,07-6 ; 12,63-6
- IMP MAXIMIANVS P F AVG
435 -B*- GENIO POPV-LI ROMANI, Génie 1a,
RIC 642b.
8,25-12
- *436-444 -B*- GENIO POPV-LI ROMANI, Génie 1b,
RIC 652b.
8,62-6 ; 9,59-12 ; 9,64-6 ; 9,80-6 ; 9,86-6 ; 10,14-6 ;
10,37-5 ; 10,45-7 ; 11,83-7
- FL VAL SEVERVS NOB CAES
445-446 -A*- GENIO POPV-LI ROMANI, Génie 1b,
RIC 661a.
10,01-7 ; 10,71-6
- FL VAL SEVERVS NOB C
447-448 -B- GENIO POPV-LI ROMANI, Génie 1b,
RIC 651.
8,67-6 ; 9,09-6
(n^{os} 447 et 448 : mêmes coins)
- GAL VAL MAXIMINVS NOB C
449 -A*- GENIO POPV-LI ROMANI, Génie 1b,
RIC 668b.
9,56-7
- 450 -A*₂- GENIO POPV-LI ROMANI, Génie 1b,
RIC 669a.
10,63-7
- *451-453 -B*- GENIO POPV-LI ROMANI, Génie 1b,
RIC 667b.
8,48-6 ; 9,99-1 ; 9,99-6

3^e Tétrarchie

Émission S/F//PTR (25 juillet 306 – avril 307)

- IMP SEVERVS P F AVG
454-455 -B*- GENIO POPV-LI ROMANI, Génie 1b,
RIC 652c.
9,32-7 ; 10,52-5
(n^{os} 454 et 455 : même coin de droit)
- IMP MAXIMIANVS P F AVG
456 -B- GENIO POPV-LI ROMANI, Génie 1b,
RIC 652b.
6,07-6
- GAL VAL MAXIMINVS NOB C
457-458 -B- GENIO POPV-LI ROMANI, Génie 1b,
RIC 667b.
9,55-6 ; 9,63-6
- FL VAL CONSTANTINVS NOBIL C
*459 -A*₂- GENIO POPV-LI ROMANI, Génie 1b, *RIC* —.
9,93-6
- FL VAL CONSTANTINVS NOB C
460-461 -A*- GENIO POPV-LI ROMANI, Génie 1b,
RIC 668c.
8,69-7 ; 10,07-7
- FL VAL CONSTANTINVS N C
462-464 -A*- GENIO POPV-LI ROMANI, Génie 1b,
RIC 670.
8,59-6 ; 10,02-1 ; 11,02-12

Réduction au 1/40^e de livre

Émission S/A//PTR (avril-novembre 307) [25 mm]

1^{re} partie (avril 307)

- DN DIOCLETIANO P F S AVG
*465-466-H*₅- QVIES AV-GVSTORVM, *Quies* 1,
RIC 699.
7,47-6 ; 8,26-6
- FL VAL CONSTANTINVS NOB C
*467 -A*₂- GENIO POPV-LI ROMANI, Génie 1b,
RIC 694.
7,69-6

2^e partie (mai-juillet 307)

- DN MAXIMIANO P F S AVG
468 -A- GENIO-POP ROM, Génie 1b, *RIC* 722.
7,81-6
- IMP MAXIMIANVS P F AVG (Galère)
469 -B*- GENIO-POP ROM, Génie 1b, *RIC* 714.
8,20-6

3^e partie (juillet-novembre 307)

- IMP C M AVREL VAL MAXIMIANVS P F AVG
470 -B- GENIO-POP ROM, Génie 1b, *RIC* 766.
7,57-6
- FL VAL CONSTANTINVS NOB C
471-477-B*- GENIO-POP ROM, Génie 1b, *RIC* 719b.
6,26-6 ; 6,74-5 ; 6,93-6 ; 7,82-7 ; 8,46-6 ; 8,53-6 ;
9,98-6
- FL VAL CONSTANTINVS NOB C
478-479-B- MARTI PATRI CONSERVATORI, Mars 3,
RIC 725.
7,27-6 ; 7,51-12
- FL VAL CONSTANTINVS NOB C
480 -B*- MARTI PATRI P-RO-PVGNATORI, Mars 2,
RIC 730.
7,08-6
- *481 -B*- MARTI PATRI P-ROP-VGNATORI, Mars 2,
RIC 730 var.
6,53-6

482 -B*- MARTI PATRI PROPVGNATORI, Mars 2,
RIC 730.
9,88-7
(n^{os} 480 et 481 : même coin de droit)

Réduction au 1/48^e de livre

1^{re} partie (novembre 307 – 25 décembre 307)

Émission S/C//PTR [22,5 mm]

DN MAXIMIANO P F S AVG
483 -A- GENIO-POP ROM, Génie 1b, *RIC* 705.
7,53-12
IMP MAXIMIANVS P F AVG (Galère)
484 -B- GENIO-POP ROM, Génie 1b, *RIC* 700.
7,98-6
GAL VAL MAXIMINVS NOB C
485 -B- GENIO PO-PVLI ROM, Génie 1b, *RIC* —.
7,12-7

Émission S/A//PTR [24 mm]

FL VAL CONSTANTINVS NOB C
486-487 -B*- GENIO-POP ROM, Génie 1b, *RIC* 719b.
5,45-6 ; 7,21-7
FL VAL CONSTANTINVS NOB C
488 -B*- MARTI PATRI CONSERVATORI, Mars 3,
RIC 725.
6,92-5
FL VAL CONSTANTINVS NOB C
489-490 -B- MARTI PATRI PROPVGNATORI, Mars 2,
RIC 730.
6,09-1 ; 7,32-6
FL VAL CONSTANTINVS NOB C
491-492 -B*- PRINCIPI-IV-VE-NTVTIS, Prince 1,
RIC 734.
7,35-6 ; 8,15-6

2^e partie (25 décembre 307 – 309) [24 mm]

Émission S/A//PTR

IMP C VAL MAXIMIANVS P F AVG
493 -A- GENIO-POP ROM, Génie 1b, *RIC* 769.
6,57-6
494-510 -B*- GENIO-POP ROM, Génie 1b, *RIC* 768.
5,58-6 ; 5,77-12 ; 5,99-6 ; 6,27-1 ; 6,56-1 ; 6,57-6 ;
6,72-6 ; 6,76-1 ; 6,77-6 ; 6,84-6 ; 6,94-6 ; 6,96-6 ;
7,08-1 ; 7,13-5 ; 7,18-6 ; 7,49-7 ; 7,73-12
IMP MAXIMIANVS P F AVG (Galère)
511-512-B- GENIO-POP ROM, Génie 1b, *RIC* 714.
6,35-6 ; 6,51-6
(n^o 511 : même coin de revers que n^o 521)
IMP CONSTANTINVS P F AVG
513-519 -B*- GENIO-POP ROM, Génie 1b, *RIC* 770.
5,71-1 ; 5,75-6 ; 6,29-6 ; 6,51-6 ; 6,55-6 ; 6,65-6 ;
6,96-11
(n^{os} 516 et 517 : mêmes coins)
GAL VAL MAXIMINVS NOB C
520-522-B- GENIO-POP ROM, Génie 1b, *RIC* 719a.
5,43-6 ; 6,66-6 ; 7,36-7
(n^o 521 : même coin de revers que 511)
IMP CONSTANTINVS P F AVG
523 -A*- MARTI PATRI CONSERVATORI, Mars 3,
RIC 773.
6,81-6
524-535-B- MARTI PATRI CONSERVATORI, Mars
3, *RIC* 772a.
5,48-12 ; 5,63-6 ; 5,95-5 ; 5,97-6 ; 6,11-6 ; 6,80-5 ;
7,01-6 ; 7,07-12 ; 7,21-6 ; 7,53-6 ; 7,29-5 ; 7,87-6

IMP CONSTANTINVS P F AVG

536 -B- MARTI PATR-I PROPVGNATORI, Mars 2,
RIC 776 var.
5,99-1

537-554 -B*- MARTI PATRI PROPVGNATORI, Mars
2, *RIC* 776.

5,64-7 ; 6,07-6 ; 6,16-7 ; 6,24-6 ; 6,31-6 ; 6,36-6 ;
6,44-5 ; 6,47-6 ; 6,50-6 ; 6,62-12 ; 6,68-12 ; 6,86-7 ;
6,91-12 ; 7,11-6 ; 7,20-6 ; 7,72-6 ; 7,79-6 ; 8,23-5
(n^{os} 537 et 546 : même coin de droit)

IMP CONSTANTINVS P F AVG

555-569 -B- PRINCIPI-IV-VENTVTIS, Prince 1,
RIC 781.
5,22-7 ; 5,58-6 ; 5,81-6 ; 5,99-6 ; 6,21-6 ; 6,37-6 ;
6,55-6 ; 6,62-6 ; 7,12-7 ; 7,19-7 ; 7,24-6 ; 7,24-6 ;
7,26-12 ; 7,72-12 ; 8,29-6
(n^{os} 564 et 568 : même coin de droit ; n^{os} 556 et 558 :
même coin de revers)

IMP CONSTANTINVS P F AVG

570 -B*- PRINCIPI.IVVENTVTIS, Prince 2, *RIC* 785.
6,86-7

571-572 -B- PRINCIPI IVVENTVTIS, Prince 2,
RIC 785.

5,89-5 ; 6,04-6
MAXIMIANVS P F AVG

573-577 -B- QVIES AVG, *Quies* 1, *RIC* 788.
5,50-6 ; 5,78-7 ; 6,17-7 ; 6,27-7 ; 6,49-6
(n^{os} 576 et 577 : même coin de droit)

Émission -I//PTR

DIVO CONSTANTIO PIO

*578-588-K*₂ - MEMORIA FELIX, Autel 1, *RIC* 789.
6,04-6 ; 6,12-1 ; 6,16-6 ; 6,24-7 ; 6,36-6 ; 6,58-7 ;
6,70-6 ; 6,72-6 ; 6,82-6 ; 7,20-6 ; 7,89-6

3^e partie (fin 309) [24 mm]

Émission T/F//PTR

IMP CONSTANTINVS P F AVG

*589 -A*₂ - MARTI PATRI CONSERVATORI, Mars 3,
RIC 829.

7,18-7
IMP CONSTANTINVS P F AVG

590 -A*₂ - MARTI PATRI PROPVGNATORI, Mars 2,
RIC 832.

7,48-12
IMP CONSTANTINVS P F AVG

591-592 -B*- PRINCIPI IVVENTVTIS, Prince 2,
RIC 841a var.
6,71-5 ; 7,26-7

Réduction au 1/72^e de livre**Émission T/F//PTR (310-313) [21 mm]**

CONSTANTINVS P F AVG

*593 -A*₂ - SOLI INVIC-TO COMITI, *Sol* 1, *RIC* 875.
5,02-7

594 -B*- SOLI INVIC-TO COMITI, *Sol* 1, *RIC* 873.
3,99-6

Émission sans marque (310-313) [21 mm]

IMP CONSTANTINVS AVG

595 -B- MARTI CONSERVATORI, Mars 4, *RIC* 881.
3,55-12

IMP CONSTANTINVS P F AVG

*596 -A*₂ - SOLI INVICTO COMITI, *Sol* 2, *RIC* 888.
5,38-6

Lyon

1^{re} Tétrarchie

Émission -I-//PLA – -I-//PLB (fin 294 – 295)

-I-//PLA

- IMP C MAXIMIANVS P F AVG
 597 -O*- GENIO POPV-LI ROMANI, Génie 1a, B. 3.
 9,23-7
 G VAL MAXIMIANVS NOB C
 598 -O- GENIO POPV-LI ROMANI, Génie 1a, B. 4.
 9,75-1

Émission -I-//LA – -I-//LB (295-296)

-I-//LA

- IMP C DIOCLETIANVS P F AVG
 599 -O*- GENIO POPVLI ROMANI, Génie 1a, B. 9.
 8,87-12
 IMP C MAXIMIANVS P F AVG
 600 -O*- GENIO POPV-LI ROMANI, Génie 1a, B. 13.
 9,78-2
 601 -O- GENIO POPVLI ROMANI, Génie 1a, B. 13.
 8,04-12
 CONSTANTIVS NOB CAES
 602 -O*- GENIO POPVLI ROMANI, Génie 1a, B. 16.
 7,01-1
 G VAL MAXIMIANVS NOB C
 603 -O*- GENIO POPVLI ROMANI, Génie 1a, B. 19.
 10,05-12

-I-//LB

- IMP C MAXIMIANVS P F AVG
 604 -O*- GENIO POPVLI ROMANI, Génie 1a, B. 25.
 8,40-1
 FL VAL CONSTANTIVS NOB C
 605 -O*- GENIO POPV-LI ROMANI, Génie 1a, B. 26.
 9,03-1

Émission A/-//PL – B/-//PL (296-297)

A/-//PL

- IMP C MAXIMIANVS P F AVG
 606 -O*- GENIO POP-VLI ROMANI, Génie 1a, B. 48.
 11,05-1
 IMP C MAXIMIANVS AVG
 607 -O- GENIO POPV-LI ROMANI, Génie 1a, B. 52.
 8,98-6
 CONSTANTIVS NOB CAES
 608 -O*- GENIO POPV-LI ROMANI, Génie 1a, B. 54.
 9,41-6
 MAXIMIANVS NOB CAES
 609 -B*- GENIO POPV-LI ROMANI, Génie 1a, B. 59.
 9,73-1

B/-//PL

- IMP DIOCLETIANVS AVG
 610 -O- GENIO POPV-LI ROMANI, Génie 1a, B. —.
 7,90-7
 CONSTANTIVS NOB CAES
 611-612 -O*- GENIO POP-VLI ROMANI, Génie 1a, B. 68.
 8,89-6 ; 10,51-1
 613 -O*- GENIO POPV-LI ROMANI, Génie 1a, B. 68.
 8,50-7
 MAXIMIANVS NOB CAES
 614 -O- GENIO POP-VLI ROMANI, Génie 1a, B. 74
 var.
 8,83-1

Émission A/-//LP – B/-//LP (297)

A/-//LP

- CONSTANTIVS NOB CAES
 615 -O- GENIO POPV-LI ROMANI, Génie 1a, B. 95.
 8,04-7
 MAXIMIANVS NOB CAES
 616 -O*- GENIO POPV-LI ROMANI, Génie 1a, B. 97.
 6,43-1

B/-//LP

- IMP C MAXIMIANVS AVG
 617 -B- GENIO POP-VLI ROMANI, Génie 1a, B. 108.
 11,34-12
 CONSTANTIVS NOB CAES
 618 -O*- GENIO POPV-LI ROMANI, Génie 1a, B.
 109.
 10,95-6
 619 -B*- GENIO POP-VLI ROMANI, Génie 1a, B. 110.
 9,42-8
 620 -B*- GENIO POPV-LI ROMANI, Génie 1a, B. 110.
 9,27-6

Émission Autel/A//PLG – Autel/B//PLG (300 – mi-304)

1^{re} phase (300-302)

Bustes avec attributs ou à main levée

Autel/A//PLG

- IMP DIOCLETIANVS AVG
 *621 -F*₅- GENIO POP-VLI ROMANI, Génie 1a, B. 140.
 11,13-2
 *622 -H*₂- GENIO POPV-LI ROMANI, Génie 1a, B. 141.
 10,21-7
 CONSTANTIVS NOB CAES
 *623 -F*₁₃- GENIO POP-VLI ROMANI, Génie 1a, B. 163.
 10,83-6
 624 -H*₂- GENIO POP-VLI ROMANI, Génie 1a, B. 167.
 9,16-7

Autel/B//PLG

- IMP C MAXIMIANVS AVG
 *625 -G*₁- GENIO POP-VLI ROMANI, Génie 1a, B. 196.
 9,72-6
 CONSTANTIVS NOB CAES
 *626 -E*₃- GENIO PO-PVLI ROMANI, Génie 1a,
 B. 209 var.
 10,86-7

Bustes courants

Autel/B//PLG

- IMP DIOCLETIANVS P AVG
 *627 -B*₁- GENIO POP-VLI ROMANI, Génie 1a,
 B. 235 (—)
 10,62-12
 IMP MAXIMIANVS P F AVG
 628 -A- GENIO POPV-LI ROMANI, Génie 1a, B. 252.
 11,62-1
 CONSTANTIVS NOB CAES
 629 -B*- GENIO POP-VLI ROMANI, Génie 1a, B. 260.
 9,70-12
 MAXIMIANVS NOB CAES
 630 -B*- GENIO POP-VLI ROMANI, Génie 1a, B. 262.
 10,07-1

2^e phase (302 – mi-304)

Série à un point séparatif

Bustes courants

Autel/A//PLG

IMP MAXIMIANVS.AVG

631 -B*- GENIO POP-VLI ROMANI, Génie 1a, B. 268.
11,67-6

Autel/B//PLG

IMP MAXIMIANVS.AVG

632 -B- GENIO POP-VLI ROMANI, Génie 1a, B. 270.
11,12-6

Série à deux points séparatifs

Bustes courants

Autel/A//PLG

CONSTANTIVS.NOB.C

633 -B*- GENIO POP-VLI ROMANI, Génie 1a, B. 277.
9,31-7

Autel/B//PLG

CONSTANTIVS.NOB.CS

634 -B- GENIO POPV-LI ROMANI, Génie 1a,
B. 279 var.
9,40-12

Série sans point séparatif

Bustes avec attributs ou à main levée

Autel/A//PLG

CONSTANTIVS NOB-C

635 -F- GENIO POP-VLI ROMANI, Génie 1a, B. 298.
10,77-11

CONSTANTIVS NOB(-)C

636-641-F*₅- GENIO POP-VLI ROMANI, Génie 1a,
B. 299.
9,13-12 ; 9,90-7 ; 10,44-6 ; 11,35-12 ; 12,19-7 ;
12,51-12

MAXIMIANVS NOB-C

642 -F*₅- GENIO POP-VLI ROMANI, Génie 1a, B. 303.
13,98-12

Autel/B//PLG

CONSTANTIVS NOB C

643 -F- GENIO POP-VLI ROMANI, Génie 1a, B. 310.
9,15-7

CONSTANTIVS NOB(-)C

644-646 -F*₅- GENIO POP-VLI ROMANI, Génie 1a, B.
311.

9,64-2 ; 10,80-1 ; 11,26-7

MAXIMIANVS NOB(-)C

*647 F*₅- GENIO POP-VLI ROMANI, Génie 1a, B. 313.
11,79-1

648 F*₅- GENIO POPV-LI ROMANI, Génie 1a, B. 313.
8,26-7

Bustes courants

Autel/A//PLG

IMP DIOCLETIANVS AVG

649 -A- GENIO POP-VLI ROMANI, Génie 1a, B. 315.
9,53-1

650-653 -B*- GENIO POP-VLI ROMANI, Génie 1a,
B. 316.
7,61-1 ; 9,45-1 ; 9,96-12 ; 11,53-1

IMP MAXIMIANVS P AVG

654 -B- GENIO PO-PVLI ROMANI, Génie 1a, B. 319
var.

9,15-7

IMP MAXIMIANVS AVG

655-656 -B*- GENIO PO-PVLI ROMANI, Génie 1a, B. 322.
9,08-7 ; 10,11-6

657-659 -B*- GENIO POP-VLI ROMANI, Génie 1a, B. 322.
9,60-7 ; 9,69-6 ; 9,90-7

660 -B*₁- GENIO POP-VLI ROMANI, Génie 1a, B. 323.
9,36-1

CONSTANTIVS NOB C

661-663 -B*- GENIO POP-VLI ROMANI, Génie 1a, B. 326.
8,48-7 ; 9,32-7 ; 9,37-1

664 -B*₁- GENIO POP-VLI ROMANI, Génie 1a, B. 327.
10,21-5

MAXIMIANVS NOB C

665-668 -B*- GENIO POP-VLI ROMANI, Génie 1a, B. 332.
8,58-12 ; 9,33-7 ; 9,82-6 ; 11,17-12

669-670-B*₁- GENIO POP-VLI ROMANI, Génie 1a,
B. 333.
7,38-12 ; 9,43-12

Autel/B//PLG

IMP DIOCLETIANVS AVG

671-672 -B*- GENIO PO-PVLI ROMANI, Génie 1a, B. 337.
8,57-1 ; 9,99-12

673-677-B- GENIO POP-VLI ROMANI, Génie 1a,
B. 337.

9,19-1 ; 9,35-6 ; 10,13-1 ; 10,19-7 ; 13,01-12

678 -B*- GENIO POPV-LI ROMANI, Génie 1a, B. 337.
10,58-6

IMP MAXIMIANVS AVG

679 -A*- GENIO POP-VLI ROMANI, Génie 1a, B. 341.
11,07-7

680 -B*- GENIO PO-PVLI ROMANI, Génie 1a, B. 342.
8,45-1

681-689 -B*- GENIO POP-VLI ROMANI, Génie 1a, B. 342.
8,50-12 ; 9,06-6 ; 9,34-5 ; 9,41-1 ; 9,67-6 ; 10,00-6 ;
10,57-12 ; 10,77-6 ; 11,26-7

690 -B*- GENIO POPV-LI ROMANI, Génie 1a, B. 342.
9,74-1

(n^{os} 683 et 685 : mêmes coins)

CONSTANTIVS NOB C

691-697-B- GENIO POP-VLI ROMANI, Génie 1a,
B. 346.

7,47-7 ; 7,59-12 ; 9,04-7 ; 9,11-7 ; 9,42-12 ; 9,77-1 ;
10,43-1

698 -B*₁- GENIO POP-VLI ROMANI, Génie 1a, B. 347.
8,19-1

MAXIMIANVS NOB C

699-703 -B*- GENIO POP-VLI ROMANI, Génie 1a, B. 350.
8,51-12 ; 9,44-7 ; 9,60-7 ; 10,08-12 ; 11,33-7

704-706 -B*₁- GENIO POP-VLI ROMANI, Génie 1a,
B. 351.

8,44-6 ; 9,24-12 ; 10,08-1

Émission Autel*///PLG (mi-304 – 1^{er} mai 305)

IMP DIOCLETIANVS AVG

707-710 -B*- GENIO POP-VLI ROMANI, Génie 1a,
B. 355.

8,59-6 ; 8,77-6 ; 9,96-7 ; 11,20-12

IMP MAXIMIANVS AVG

711-714B*- GENIO POP-VLI ROMANI, Génie 1a, B. 357.
8,50-6 ; 9,44-12 ; 9,84-6 ; 11,78-7

- CONSTANTIVS NOB C
 715-716 -B*- GENIO POP-VLI ROMANI, Génie 1a, B. 360.
 10,66-12 ; 11,84-12
 717-718-B*₁- GENIO POP-VLI ROMANI, Génie 1a, B. 361.
 9,70-6 ; 9,81-12
 MAXIMIANVS NOB C
 719-720 -B*- GENIO POP-VLI ROMANI, Génie 1a, B. 362.
 9,09-7 ; 10,13-1
 *721 -B*₁- GENIO POP-VLI ROMANI, Génie 1a, B. 363.
 10,21-12

2° Tétrarchie

Émission Autel*///PLG (1^{er} mai 305 – 25 juillet 306)

- IMP CONSTANTIVS AVG
 722 -B*- GENIO POP-VLI ROMANI, Génie 1a, B. 368.
 7,31-6
 *723-725-B*₁- GENIO POP-VLI ROMANI, Génie 1a,
 B. 369.
 8,70-12 ; 9,39-6 ; 10,48-6
 IMP MAXIMIANVS P F AVG
 726-727 -B*₁- GENIO POP-VLI ROMANI, Génie 1a,
 B. 372.
 9,38-7 ; 10,52-12
 IMP MAXIMIANVS AVG
 728-730 -B*- GENIO POP-VLI ROMANI, Génie 1a, B. 374.
 8,91-12 ; 9,51-1 ; 11,96-1
 731-734-B*₁- GENIO POP-VLI ROMANI, Génie 1a, B. 375.
 8,86-6 ; 10,15-12 ; 10,48-11 ; 11,06-1
 SEVERVS NOB C
 735-736-A- GENIO POP-VLI ROMANI, Génie 1a, B. 377.
 9,44-12 ; 9,94-7
 GAL VAL MAXIMINVS NOB C
 737-739 -A- GENIO POP-VLI ROMANI, Génie 1a, B. 379.
 8,96-1 ; 11,40-7 ; 12,96-1
 MAXIMINVS NOB C
 740 -A*- GENIO POP-VLI ROMANI, Génie 1a, B. 381.
 11,67-1

3° Tétrarchie

Émission Autel*///PLG, -/-//PLG
 (25 juillet 306 – avril 307)

Autel*///PLG

- IMP SEVERVS AVG
 741-743-B*- GENIO POP-VLI ROMANI, Génie 1a, B. 382.
 8,68-6 ; 9,92-7 ; 12,35-6
 FL VAL CONSTANTINVS NOBIL C
 744 -A- GENIO POP-VLI ROMANI, Génie 1a, B. 383.
 10,48-6
 FL VAL CONSTANTINVS NOB C
 745-746 -A*- GENIO POP-VLI ROMANI, Génie 1a, B. 385.
 9,00-12 ; 11,19-7
 CONSTANTINVS NOB C
 747 -O*- GENIO POPV-LI ROMANI, Génie 1a, B. 386.
 8,84-1

-/-//PLG

- DIVO CONSTANTIO AVG
 748-749-O- CONSECRATIO, Aigle 1, B. 387.
 8,74-7 ; 11,49-7

Réduction au 1/40° de livre

Émission -/N//PLG, Autel/N//PLG (printemps 307)
 [25 mm]

-/N//PLG

- D N DIOCLETIANO P F S AVG
 *750-752-H*₅- QVIES AVG-VSTORVM, *Quies* 1, B. 388.
 7,86-7 ; 7,86-1 ; 7,98-6

Autel/N//PLG

- D N MAXIMIANO P F S AVG
 753 -A*- GENIO POP-VLI ROMANI, Génie 1b, B. 390.
 7,93-5
 754 -B- GENIO POP-VLI ROMANI, Génie 1b, B. 391.
 7,52-1
 IMP MAXIMIANVS P F AVG (Galère)
 755 -B*- GENIO POP-VLI ROMANI, Génie 1b, B. 392.
 7,77-12
 756-758 -B*₁- GENIO POP-VLI ROMANI, Génie 1b, B. 393.
 7,46-1 ; 7,85-11 ; 8,37-1
 GAL VAL MAXIMINVS NOB C
 759 -A*₂- GENIO POP-VLI ROMANI, Génie 1b, B. 395.
 6,94-6
 FL VAL CONSTANTINVS NOB CS
 760 -A- GENIO POP-VLI ROMANI, Génie 1b, B. 398.
 8,70-12
 FL VAL CONSTANTINVS NOB C
 761-765 -A*- GENIO POP-VLI ROMANI, Génie 1b, B. 399.
 6,44-1 ; 7,69-7 ; 8,04-6 ; 8,22-5 ; 8,67-1
 FL VAL CONSTANTINVS N C
 766 -B*- GENIO POP-VLI ROMANI, Génie 1b, B. 402.
 7,85-12

Émission Autel/N//PLG, -/-//PLG (été 307) [25 mm]

Autel/N//PLG

- D N MAXIMIANO P F S AVG
 767 -A*- GENIO-POP ROM, Génie 1b, B. 403.
 8,32-5
 768 -B*- GENIO-POP ROM, Génie 1b, B. 404.
 6,79-7
 GAL VAL MAXIMINVS N C
 769 -A*₂- GENIO-POP ROM, Génie 1b, B. 409.
 7,18-6
 FL VAL CONSTANTINVS N C
 *770-772-A*₂- GENIO-POP ROM, Génie 1b, B. 412.
 7,06-1 ; 8,37-11 ; 8,68-6
 773-777 -B*- GENIO-POP ROM, Génie 1b, B. 413.
 6,84-12 ; 7,47-6 ; 7,76-11 ; 8,21-12 ; 9,09-11

Émission T/F//PLG (fin été 307) [25 mm]

- IMP MAXIMIANVS P F AVG (Galère)
 *778 -B*₁- GENIO-POP ROM, Génie 1b, B. 420.
 8,18-6
 FL VAL CONSTANTIVS NOB C
 779 -A*- GENIO-POP ROM, Génie 1b, B. 423.
 7,75-12

Émission S/C//PLG (octobre 307) [24/25 mm]

- D N DIOCLETIANO P F S AVG
 *780 -H*₅- QVIES-AVGG, *Quies* 1, B. 424.
 8,49-6

Réduction au 1/48° de livre

**Émissions -/N//PLG, Autel/N//PLG, -/-//PLG, T/F//
 PLG, S/C//PLG** (novembre-décembre 307) [23 mm]

-/N//PLG

- FL VAL CONSTANTINVS N C
 781 -B- GENIO-POP ROM, Génie 1b, B. 430.
 6,78-6

Autel/N//PLG

- D N MAXIMIANO P F S AVG
 782 -B*- GENIO-POP ROM, Génie 1b, B. 432.
 5,97-5
 FL VAL CONSTANTINVS N C
 783 -A- GENIO-POP ROM, Génie 1b, B. 433.
 8,69-7

-I//PLG

- DIVO CONSTANTIO PIO
 784-785-O CONSECRATIO, Aigle 2, B. 436.
 6,42-6 ; 7,20-1
 (n^{os} 784 et 785 : même coin de droit)

S/C//PLG

- D N MAXIMIANO P F S AVG
 786 -B- GENIO-POP ROM, Génie 1b, B. 446.
 6,68-1

Émission Autel/N//PLG, N/-//PLG, -N//PLG [24-24,5 mm]

Constantin Auguste (25 décembre 307 – janvier 308)

Autel/N//PLG

- IMP C VAL MAXIMIANVS P F AVG
 787-790-B- GENIO-POP ROM, Génie 1b, B. 453.
 6,06-11 ; 6,44-5 ; 6,97-11 ; 7,05-11

-N//PLG

- IMP C CONSTANTINVS P F AVG
 791 -B*- PRINCIPI-IVVE-NTVTIS, Prince 1, B. 465.
 6,86-7

Émission Autel/-//PLG, -I//PLG [25 mm]

1^{er} groupe (fin janvier – début juin 308)

1^{re} série**Autel/-//PLG**

- IMP C VAL MAXIMIANVS P F AVG
 792-796 -B*- GENIO-POP ROM, Génie 1b, B. 468.
 5,85-6 ; 5,99-7 ; 6,09-11 ; 6,97-1 ; 7,25-7
 IMP C CONSTANTINVS P F AVG
 *797-816-A*₂- GENIO-POP ROM, Génie 1b, B. 470.
 5,82-6 ; 5,88-6 ; 5,92-6 ; 5,99-6 ; 6,03-1 ; 6,11-12 ;
 6,15-7 ; 6,23-6 ; 6,29-6 ; 6,30-6 ; 6,34-1 ; 6,35-1 ;
 6,39-7 ; 6,41-12 ; 6,58-6 ; 6,58-12 ; 6,65-12 ;
 6,80-6 ; 6,95-5 ; 7,45-12
 (n^{os} 800 et 813 : même coin de revers)
 GAL VAL MAXIMINVS NOB C
 817-818 -A*- GENIO-POP ROM, Génie 1b, B. 474.
 6,33-1 ; 6,84-11

-I//PLG

- IMP C CONSTANTINVS P F AVG
 819 -A*₂- MARTI PATRI CONSERVATORI, Mars 3,
 B. 479.
 5,83-6
 IMP C F V CONSTANTINVS P F AVG
 *820-821-A*₂- MARTI PATRI PROPVGNATORI,
 Mars 2, B. —.
 6,42-1 ; 7,96-1
 (n^{os} 820 et 821 : mêmes coins)
 IMP C CONSTANTINVS P F AVG
 822 -B- MARTI PATRI PROPVGNATORI, Mars 2, B. —.
 6,08-7
 IMP C CONSTANTINVS P F AVG
 *823 -A*₂- PRINCIP-I IVV-ENTVTIS, Prince 1, B. 483
 var.
 7,28-5

- 824 -A*₂- PRINCIPI-IV-VENTVTIS, Prince 1, B. 483.
 6,87-1
 GAL VAL MAXIMINVS NOB C
 825 -A*- PRINCIPI-IVV-ENTVTIS, Prince 1, B. 485.
 6,60-1
 MAXIMINVS NOBIL C
 826 -A*- PRINCIPI-IV-VENTVTIS, Prince 1, B. 486.
 6,87-11

2^e série**-I//PLG**

- IMP C CONSTANTINVS P F AVG
 827 -A*₂- SECVRIT PE-RPET DD NN, *Securitas* 1, B. 492.
 6,41-11
 *828 -A*₂- TEMPORV-M FELICITAS, *Felicitas* 1, B. 498.
 6,17-11
 DIVO CONSTANTIO PIO
 829 -K*₂- MEMORI-A FELIX Aigle 3, B. 500.
 7,69-11

Émission Autel CI^H_s//PLG, CI^H_s//PLG (automne 308 – début 309) [25 mm]**Autel CI^H_s//PLG**

- IMP C VAL MAXIMIANVS P F AVG
 830-833 -B*- GENIO-POP ROM, Génie 1b, B. 507.
 6,46-6 ; 7,12-6 ; 7,37-12 ; 7,72-6
 IMP C CONSTANTINVS P F AVG
 834 -A*- GENIO-POP ROM, Génie 1b, B. 508.
 7,19-6
 835-844 -A*₂- GENIO-POP ROM, Génie 1b, B. 509.
 5,96-1 ; 6,05-6 ; 6,27-1 ; 6,33-1 ; 6,45-5 ; 6,68-1 ;
 6,71-12 ; 6,85-12 ; 7,37-6 ; 7,51-1
 845 -B- GENIO-POP ROM, Génie 1b, B. 509α, 1^{er} Suppl.
 6,89-6

CI^H_s//PLG

- IMP C CONSTANTINVS P F AVG
 *846-848-A*₂- MARTI PATRI CONSERVATORI,
 Mars 3, B. 511.
 5,98-1 ; 6,55-7 ; 7,45-12
 IMP C CONSTANTINVS P F AVG
 849-852 -A*₂- MARTI PATRI PROPVGNATORI,
 Mars 2, B. 514.
 5,96-7 ; 6,58-7 ; 6,74-1 ; 6,77-7
 853 -B- MARTI PATRI PROPVGNATORI, Mars 2, B.
 514α, 1^{er} Suppl.
 6,64-11
 IMP C CONSTANTINVS P F AVG
 854 -A*₂- PRINCIPI-IV-VENTVTIS, Prince 2, B. 516.
 5,86-1
 855-857 -A*₂- PRINCIPI-I-V-VENTVTIS, Prince 2, B. 516.
 5,92-12 ; 6,55-12 ; 6,79-6
 DIVO CONSTANTIO PIO
 858-859 -K*₂- MEMORIA FELIX, Autel 1, B. 519.
 6,41-12 ; 7,22-1
 IMP C CONSTANTINVS P F AVG
 *860 -A*₂- MARTI PATR-SEMP VICTORI, Mars 1b,
 B. 520 var.
 6,15-1

Réduction au 1/72^e de livre**Émission F/T//PLG** (printemps 310-311) [21 mm]

- IMP CONSTANTINVS P F AVG
 *861-862-A*₂- SOLI INVIC-TO COMITI, *Sol* 1, B. 526.
 4,23-1 ; 5,80-6

Ticinum

1^{re} Tétrarchie

Émission -/-/T (294-295)

- MAXIMIANVS NOB CAES
863 -O*- GENIO POPV-LI ROMANI, Génie 1a,
RIC 24b.
8,16-6

Émission -/-/PT – -/-/ST (295-296)

-/-/PT

- IMP C MAXIMIANVS P F AVG
864 -O- GENIO POPV-LI ROMANI, Génie 1a,
RIC 29b.
9,60-12

-/-/ST

- IMP C DIOCLETIANVS P F AVG
865 -O*- GENIO POPV-LI ROMANI, Génie 1a,
RIC 29a.
9,55-7
MAXIMIANVS NOB CAES
866 -O*- GENIO POPV-LI ROMANI, Génie 1a,
RIC 30b.
9,06-12

Émission */-/PT – */-/ST (296-297)

*/-/PT

- IMP C MAXIMIANVS P F AVG
867 -O*- GENIO POPV-LI ROMANI, Génie 1a,
RIC 31b.
9,94-6
CONSTANTIVS NOB CAES
868 -O*- GENIO POPV-LI ROMANI, Génie 1a,
RIC 32a.
10,27-6
MAXIMIANVS NOB CAES
869 -O*- GENIO POPV-LI ROMANI, Génie 1a,
RIC 32b.
8,80-6

*/-/ST

- IMP C DIOCLETIANVS P F AVG
870 -O*- GENIO POPV-LI ROMANI, Génie 1a,
RIC 31a.
9,74-6
IMP C MAXIMIANVS P F AVG
871 -O*- GENIO POPV-LI ROMANI, Génie 1a,
RIC 31b.
9,36-5
CONSTANTIVS NOB CAES
872 -O*- GENIO POPV-LI ROMANI, Génie 1a,
RIC 32a.
9,18-6
MAXIMIANVS NOB CAES
873-874 -O*- GENIO POPV-LI ROMANI, Génie 1a,
RIC 32b.
10,76-6 ; 11,47-6

Émission */-/PT. – */-/ST. (298-299)

*/-/ST.

- IMP C DIOCLETIANVS P F AVG
875 -O*- GENIO POPV-LI ROMANI, Génie 1a,
RIC 33a.
9,24-11

- IMP C MAXIMIANVS P F AVG
876 -O*- GENIO POPV-LI ROMANI, Génie 1a,
RIC 33b.
9,65-1
MAXIMIANVS NOB CAES
877-879-O- GENIO POPV-LI ROMANI, Génie 1a,
RIC 35b.
9,30-12 ; 9,42-6 ; 12,00-12

Émission -/-/PT. – -/-/TT. (300-303)

1^{re} phase : petits bustes

-/-/PT.

- IMP C DIOCLETIANVS P F AVG
880-881-O- SACRA MONET AVGG-ET CAESS NOSTR,
Moneta 1, *RIC* 43a.
9,18-7 ; 10,01-7
882 -O- SACRA MONET AVGG ET CAESS NOSTR,
Moneta 1, *RIC* 45a.
8,39-6
IMP C MAXIMIANVS P F AVG
883 -O*- SACRA MONET AVGG ET CAESS NOSTR,
Moneta 1, *RIC* 45b.
9,48-7
CONSTANTIVS NOB CAES
884 -O*- SACRA MONET AVGG ET CAESS NOSTR,
Moneta 1, *RIC* 46a.
8,21-7
MAXIMIANVS NOB CAES
885 -O*- SACRA MONET AVGG-ET CAESS NOSTR,
Moneta 1, *RIC* 44b.
8,95-6

-/-/ST.

- IMP C MAXIMIANVS P F AVG
886-887-O- SACRA MONET AVGG ET CAESS NOSTR,
Moneta 1, *RIC* 45b.
7,57-1 ; 8,31-1
MAXIMIANVS NOB CAES
888-889 -O*- SACRA MONET AVGG-ET CAESS NOSTR,
Moneta 1, *RIC* 44b.
9,81-1 ; 10,07-6

-/-/TT.

- IMP C DIOCLETIANVS P F AVG
890 -O*- SACRA MONET AVGG ET CAESS NOSTR,
Moneta 1, *RIC* 45a.
10,55-6
IMP C MAXIMIANVS P F AVG
891 -O*- SACRA MONET AVGG ET CAESS NOSTR,
Moneta 1, *RIC* 45b.
9,27-12
MAXIMIANVS NOB CAES
892 -O*- SACRA MONET AVGG-ET CAESS NOSTR,
Moneta 1, *RIC* 44b.
8,50-5

2^e phase : bustes larges

-/-/PT.

- IMP C DIOCLETIANVS P F AVG
893-894 -O*- SACRA MONET AVGG ET CAESS NOSTR,
Moneta 1, *RIC* 45a.
9,15-12 ; 10,52-6
IMP C MAXIMIANVS P F AVG
895-897 -O*- SACRA MONET AVGG ET CAESS NOSTR,
Moneta 1, *RIC* 45b.
8,72-12 ; 9,33-1 ; 11,13-7

MAXIMIANVS NOB CAES
898-900 -O*- SACRA MONET AVGG ET CAESS NOSTR,
Moneta 1, RIC 46b.
8,32-7 ; 10,01-7 ; 10,75-12

-I-//ST.

IMP C DIOCLETIANVS P F AVG
901-904-O- SACRA MONET AVGG ET CAESS NOSTR,
Moneta 1, RIC 45a.
8,52-6 ; 9,56-6 ; 10,02-12 ; 11,15-7

IMP C MAXIMIANVS P F AVG
905-906 -O*- SACRA MONET AVGG ET CAESS NOSTR,
Moneta 1, RIC 45b.
6,98-12 ; 9,05-6

CONSTANTIVS NOB CAES
907-908 -O*- SACRA MONET AVGG ET CAESS NOSTR,
Moneta 1, RIC 46a.
8,16-6 ; 11,67-5

(n^{os} 907 et 908 : même coin de droit)

MAXIMIANVS NOB CAES
909-911 -O*- SACRA MONET AVGG ET CAESS NOSTR,
Moneta 1, RIC 46b.
7,74-7 ; 11,48-12 ; 11,62-6

-I-//TT.

IMP C DIOCLETIANVS P F AVG
912-913 -O*- SACRA MONET AVGG ET CAESS NOSTR,
Moneta 1, RIC 45a.
8,58-6 ; 8,87-12

IMP C MAXIMIANVS P F AVG
914-915-O- SACRA MONET AVGG ET CAESS NOSTR,
Moneta 1, RIC 45b.
8,66-6 ; 10,60-1

CONSTANTIVS NOB CAES
916 -O*- SACRA MONET AVGG ET CAESS NOSTR,
Moneta 1, RIC 46a.
9,94-6

MAXIMIANVS NOB CAES
917-918 -O*- SACRA MONET AVGG ET CAESS NOSTR,
Moneta 1, RIC 46b.
8,56-1 ; 8,94-6

Émission -I-//PT – -I-//TT (304-305)

-I-//ST

IMP C DIOCLETIANVS P F AVG
919-920 -O*- SACRA MONET AVGG ET CAESS NOSTR,
Moneta 1, RIC 47a.
7,35-5 ; 10,12-6

MAXIMIANVS NOB CAES
921 -O*- SACRA MONET AVGG ET CAESS NOSTR,
Moneta 1, RIC 48b.
8,76-6

-I-//TT

MAXIMIANVS NOB CAES
922 -O*- SACRA MONET AVGG ET CAESS NOSTR,
Moneta 1, RIC 48b.
10,51-1

2° Tétrarchie

Émission -I-//PT – -I-//TT (Augustes), -I-//PT – -I-//TT
(Césars) (1^{er} mai 305 – 25 juillet 306)

-I-//PT, -I-//PT

D N DIOCLETIANO FELICISSIMO SEN AVG
923 -H_s*- PROVIDENTIA DEORVM QVIES AVGG,
Providentia 1, RIC 57a.
7,50-5

IMP C CONSTANTIVS P F AVG
924 -O*- FIDES-M-I-LITVM, *Fides 1, RIC 55a.*
10,60-12

IMP C MAXIMIANVS P F AVG
925-928-O- FIDES-M-I-LITVM, *Fides 1, RIC 55b.*
7,01-7 ; 8,24-1 ; 9,46-7 ; 10,69-1

SEVERVS NOB CAESAR
929 -O*- VIRTVS AV-GG ET CAESS NN, Mars 1,
RIC 58a.
10,81-6

-I-//ST, -I-//ST

IMP C MAXIMIANVS P F AVG
930 -O*- FIDES-M-I-LITVM, *Fides 1, RIC 55b.*
9,02-12
SEVERVS NOB CAESAR
931 -O*- VIRTVS AVGG ET CAESS NN, Mars 1,
RIC 58a.
11,18-6

3° Tétrarchie

Émission -I-//PT – -I-//TT (Augustes), -I-//PT – -I-//TT
(Césars) (25 juillet 306 – avril 307)

-I-//PT, -I-//PT

CONSTANTINVS NOB CAES
932 -A₂- VIRTVS AV-GG ET CAESS NN, Mars 1,
RIC 76.
10,01-6

MAXIMINVS NOB CAES
933 -O*- VIRTVS AV-GG ET CAESS NN, Mars 1,
RIC 74.
12,17-7

-I-//ST, -I-//ST

CONSTANTINVS NOB CAES
934 -O*- VIRTVS AV-GG ET CAESS NN, Mars 1,
RIC 75.
11,41-12

Réduction au 1/48° de livre

Émission Couronne//PT – Couronne//TT
(automne 307 – début 308)

Couronne//ST

IMP C MAXIMIANVS P F AVG
935 -O*- CONSERVATORES VRB SVAE, Rome 1b,
RIC 84b.
6,13-1

Couronne//TT

MAXENTIVS P F AVG
936 -O- CONSERVATORES VRB SVAE, Rome 1b,
RIC 84a.
6,97-1

IMP C MAXIMIANVS P F AVG
937 -O*- CONSERVATORES VRB SVAE, Rome 1b,
RIC 84b.
6,41-6

Émission -I-//PT – -I-//TT (début 308 – avril 308)

-I-//PT

MAXENTIVS P F AVG
938 -O*- CONSERV-VRB SVAE, Rome 1b, *RIC 91.*
7,57-1

IMP C MAXIMIANVS P F AVG
939-940 -O*- CONSERV-VRB SVAE, Rome 1b, *RIC 92.*
6,58-1 ; 6,92-5

DIVO CONSTANTIO AVG
941 -K*- MEM DIVI-CONSTANTI, Aigle 4, *RIC* 96.
8,33-12

-I-//ST

MAXENTIVS P F AVG
942-943 -O*- CONSERV-VRB SVAE, Rome 1b, *RIC* 91.
5,77-1 ; 6,61-12
IMP C MAXIMIANVS P F AVG

944 -O*- CONSERV-VRB SVAE, Rome 1b, *RIC* 92.
8,36-7

CONSTANTINVS P F AVG
945 -O*- CONSERV-VRB SVAE, Rome 1b, *RIC* 93.
6,75-6

-I-//TT

MAXENTIVS P F AVG
946 -A*- CONSERV-VRB SVAE, Rome 1b, *RIC* 95.
8,08-7
IMP C MAXIMIANVS P F AVG
947-950 -O*- CONSERV-VRB SVAE, Rome 1b, *RIC* 92.
6,01-6 ; 6,54-7 ; 6,79-7 ; 7,23-5

CONSTANTINVS P F AVG
951 -O*- CONSERV-VRB SVAE, Rome 1b, *RIC* 93.
7,25-6

CONSTANTINVS P F AVG
952 -O- VIRTUS PER-PETVA AVG, Hercule 2,
RIC 99 (—).
6,43-6

DIVO CONSTANTIO AVG
953 -K*- MEM DIVI-CONSTANTI, Aigle 4, *RIC* 96.
6,73-12

Émission -I-//PT – -I-//TT (avril 308 – mi-308)

-I-//TT

IMP MAXENTIVS P F AVG CONS
*954 -H*₂- CONSERV-VRB SVAE, Rome 1b, *RIC* 103.
6,48-5

Aquilée

1^{re} Tétrarchie

Émission -I-//AQP – -I-//AQΓ (296)

-I-//AQP

IMP DIOCLETIANVS P F AVG
955 -O- GENIO POPVL-I R-ROMANI, Génie 1a,
RIC 23a var.
8,92-5

-I-//AQS

CONSTANTIVS NOB CAES
956 -O*- GENIO POPV-LI-ROMANI, Génie 1a,
RIC 24a.
8,72-6

Émission Autel/-//AQP – Autel/-//AQΓ (299)

Autel/-//AQS

IMP DIOCLETIANVS P F AVG
957 -O*- GENIO POPV-LI-ROMANI, Génie 1a,
RIC 27a.
10,09-6

Autel/-//AQΓ

MAXIMIANVS NOB CAES
958 -O*- GENIO POPV-LI-ROMANI, Génie 1a,
RIC 28b.
12,74-6

Émission -I-//AQP – -I-//AQΓ (300)

-I-//AQΓ

MAXIMIANVS NOB CAES
959 -O*- SACRA MONET AVGG-ET CAESS NOSTR,
Moneta 1, *RIC* 30b.
10,87-6

Émission -IV//AQP – -IV//AQΓ (301)

-IV//AQP

IMP DIOCLETIANVS P F AVG
960 -O*- SACRA MONET AVGG ET CAESS NOSTR,
Moneta 1, *RIC* 31a.
10,59-7

-IV//AQΓ

CONSTANTIVS NOB CAES
961 -O*- SACRA MONET AVGG ET CAESS NOSTR,
Moneta 1, *RIC* 32a.
9,68-6

Émission *VI//AQP – *VI//AQΓ (303)

***VI//AQS**

IMP DIOCLETIANVS P F AVG
962 -O*- SACR MONET AVGG ET CAESS NOSTR,
Moneta 1, *RIC* 37a.
10,13-7

2^e Tétrarchie

Émission S/F//AQP – S/F//AQΓ, -I-//AQP – -I-//AQΓ
(été 305 – 25 juillet 306)

S/F//AQS

D N MAXIMIANO BEATISSIMO SEN AVG
963 -H*₅- PROVIDENTIA DEORVM QVIES AVGG,
Providentia 1, *RIC* 63b.
9,54-5

-I-//AQS

IMP CONSTANTIVS P F AVG
964 -O- FIDES MILITVM AVGG ET CAESS NN, *Fides*
2, *RIC* 60a.
10,90-12

-I-//AQΓ

MAXIMINVS NOB CAES
965 -O*- VIRTUS AV-GG ET CAESS NN, Mars 1,
RIC 70b.
9,12-12

Réduction au 1/48^e de livre

Émission Couronne//AQP – Couronne//AQΓ
(début automne 307 – fin 307) [23 mm]

Couronne//AQP

IMP C MAXIMIANVS P F AVG
966 -O*- CONSERV-VRB SVAE, Rome 1c, *RIC* 118.
6,29-1

Rome

1^{re} Tétrarchie

Émission R/-//A – R/-//Θ (296)

R/-//A

IMP C M A MAXIMIANVS P F AVG
967 -O*- GENIO POP-VLI ROMANI, Génie 1a,
RIC 63.
10,77-6

R/-//B

- IMP C DIOCLETIANVS P F AVG
 968 -O*- GENIO POPV-LI ROMANI, Génie 1a,
RIC 64a.
 10,71-1
 IMP C MAXIMIANVS P F AVG
 969 -O*- GENIO POPV-LI ROMANI, Génie 1a,
RIC 64b.
 8,04-6

R/-//T

- FL VAL CONSTANTIVS NOB CAES
 970 -O*- GENIO POP-VLI ROMANI, Génie 1a,
RIC 66a.
 9,93-6
 971 -O*- GENIO POPV-LI ROMANI, Génie 1a,
RIC 66a.
 9,72-1
 CONSTANTIVS NOB CAES
 972 -O*- GENIO POPV-LI ROMANI, Génie 1a,
RIC 67a.
 8,36-12

R/-//Δ

- MAXIMIANVS NOB CAES
 973 -O*- GENIO POPV-LI ROMANI, Génie 1a,
RIC 67b.
 9,63-6

R/-//ε

- FL VAL CONSTANTIVS NOB C
 974 -O*- GENIO POP-VLI ROMANI, Génie 1a,
RIC 66a.
 11,36-1
 CONSTANTIVS NOB CAES
 975 -O*- GENIO POP-VLI ROMANI, Génie 1a,
RIC 67a.
 9,17-7

R/-//ξ

- IMP C M A MAXIMIANVS P F AVG
 976-977-O- GENIO POP-VLI ROMANI, Génie 1a,
RIC 63.
 7,94-12 ; 10,03-7

R/-//Z

- GAL VAL MAXIMIANVS NOB C
 978-979 -O*- GENIO POP-VLI ROMANI, Génie 1a,
RIC 66b.
 10,25-5 ; 10,28-6
 980 -O*- GENIO POPV-LI ROMANI, Génie 1a,
RIC 66b.
 11,77-8

Émission R/S// A – R/S//Θ (297-298)**R/S//Δ**

- CONSTANTIVS NOB CAES
 981 -O*- GENIO POPV-LI ROMANI, Génie 1a,
RIC 73a.
 9,38-6

Émission -/-//P* – -/-//Q* (299)**-/-//P***

- IMP C DIOCLETIANVS P F AVG
 982-984 -O*- GENIO POPV-LI ROMANI, Génie 1a,
RIC 94a.
 7,93-6 ; 8,95-7 ; 10,31-6

-/-//S*

- IMP C MAXIMIANVS P F AVG
 985-988 -O*- GENIO POPV-LI ROMANI, Génie 1a,
RIC 94b.
 8,58-6 ; 10,08-1 ; 10,70-5 ; 11,02-6

-/-//T*

- CONSTANTIVS NOB CAES
 989-990 -O*- GENIO POPV-LI ROMANI, Génie 1a,
RIC 95a.
 9,21-6 ; 9,75-1

-/-//Q*

- MAXIMIANVS NOB CAES
 991-992-O*- GENIO POPV-LI ROMANI, Génie 1a,
RIC 95b.
 9,47-7 ; 9,97-7

Émission -/-//P Foudre, -/-//S Massue, -/-//T Massue, -/-//Q Foudre (299-300)**-/-//T Massue**

- CONSTANTIVS NOB CAES
 993 -O*- GENIO POPV-LI ROMANI, Génie 1a,
RIC 97a.
 9,20-11

Émission -/-//P Foudre – -/-//Q Foudre, -/-//P Massue – -/-//Q Massue (300-301)**-/-//P Foudre**

- IMP C DIOCLETIANVS P F AVG
 994-995-O- SACRA MON VRB AVGG ET CAESS NN,
Moneta 1, *RIC* 100a.
 8,04-12 ; 8,53-11

-/-//S Massue

- IMP C MAXIMIANVS P F AVG
 996-997 -O*- SACRA MON VRB AVGG ET CAESS NN,
Moneta 1, *RIC* 100b.
 9,43-11 ; 9,90-6

-/-//T Massue

- CONSTANTIVS NOB CAES
 998-999-O- SACRA MON VRB AVGG ET CAESS NN,
Moneta 1, *RIC* 102a.
 8,16-11 ; 10,80-5

Émission -/*//RP – -/*//RQ (302-303)**-/*//RP**

- IMP C DIOCLETIANVS P F AVG
 1000 -O*- SAC MON VRB AVGG ET CAESS NN, *Moneta*
 1, *RIC* 105a.
 9,45-6

-/*//RS

- IMP C MAXIMIANVS P F AVG
 1001-1004-O- SACRA MON VRB AVGG ET CAESS NN,
Moneta 1, *RIC* 103b.
 8,30-6 ; 9,21-6 ; 9,85-12 ; 10,96-1

-/*//RT

- CONSTANTIVS NOB CAES
 1005-1007-O*- SACRA MON VRB AVGG ET CAESS NN,
Moneta 1, *RIC* 104a.
 9,57-7 ; 10,65-12 ; 10,70-12

- 1008 -O*- SAC MON VRB AVGG ET CAESS NN, *Moneta*
 1, *RIC* 106a.
 10,52-1

-/*//RQ

- MAXIMIANVS NOB CAES
 1009 -O*- SACRA MON VRB AVGG ET CAESS NN,
Moneta 1, *RIC* 104b.
 8,78-12
 1010 -O*- SAC MON VRB AVGG ET CAESS NN, *Moneta*
 1, *RIC* 106b.
 10,86-11

Émission -//R Croissant P – -//R Croissant Q
(303-305)

-//R Croissant S

IMP C MAXIMIANVS P F AVG
1011 -O*- SAC MON VRB AVGG ET CAESS NN, *Moneta*
1, *RIC* 111b.
8,74-1

-//R Croissant T

CONSTANTIVS NOB CAES
1012-1014 -O*- SAC MON VRB AVGG ET CAESS NN,
Moneta 1, *RIC* 112a.
7,28-11 ; 10,31-5 ; 12,65-1

-//R Croissant Q

MAXIMIANVS NOB CAES
1015-1017-O- SAC MON VRB AVGG ET CAESS NN,
Moneta 1, *RIC* 112b.
8,49-1 ; 8,84-7 ; 8,88-7

2° Tétrarchie

Émission -//RP – -//RQ, S//RP – S//RQ (305)
-//RS

IMP C MAXIMIANVS P F AVG
1018 -O- SAC MON VRB AVGG ET CAESS NN, *Moneta*
1, *RIC* 120b (—).
8,05-7

-//RT

SEVERVS NOB CAES
1019-1021-O*- SAC MON VRB AVGG ET CAESS NN,
Moneta 1, *RIC* 123a.
8,62-11 ; 9,07-12 ; 10,32-5

Émission -//R Couronne P – -//R Couronne Q, S//R Couronne P – S//R Couronne Q (306)

-//R Couronne P

IMP C MAXIMIANVS P F AVG
1022 -O*- SAC MON VRB AVGG ET CAESS NN, *Moneta*
1, *RIC* 132b.
10,17-7

-//R Couronne S

IMP C MAXIMIANVS P F AVG
1023 -O*- SAC MON VRB AVGG ET CAESS NN, *Moneta*
1, *RIC* 132b.
10,61-12

Carthage

1^{re} Tétrarchie

Émission -//PKP – -//PKQ (297)

-//PKS

IMP MAXIMIANVS P F AVG
1024 -O*- FELIX AD-VENT AVGG NN, Afrique 1,
RIC 19b.
10,67-12

Émission A//PKP – -//PKQ (297)

A//PKP

IMP DIOCLETIANVS P F AVG
1025 -O*- FELIX ADV-ENT AVGG NN, Afrique 1,
RIC 21a.
9,48-6
1026 -O- FELIX AD-V-ENT AVGG NN, Afrique 1,
RIC 21a.
9,95-11

Émission I//PKP, H//PKS, H//PKT, I//PKQ
(297-298)

H//PKS

IMP MAXIMIANVS P F AVG
1027 -O*- FELIX AD-V-ENT AVGG NN, Afrique 1,
RIC 23b.
9,47-12

Émission I//PKA, H//PKB, H//PKT, I//PKA
(298)

H//PKB

IMP MAXIMIANVS P F AVG
1028 -O*- FELIX A-DV-ENT AVGG NN, Afrique 1,
RIC 25b.
8,19-12
1029 -O*- FELIX A-D-VENT AVGG NN, Afrique 1,
RIC 25b.
9,50-1

Émission -//A – -//Δ

1^{re} phase : petits bustes (298-299)

-//A

IMP DIOCLETIANVS P F AVG
1030-1031B-O*- SALVIS AVGG ET CAESS FEL KART,
Carthage 1, *RIC* 29a.
8,87-12 ; 9,53-7

-//B

IMP MAXIMIANVS P F AVG
1032-1034 -O*- SALVIS AVGG ET CAESS FEL KART,
Carthage 1, *RIC* 29b.
7,83-12 ; 9,14-12 ; 9,63-2

-//Γ

CONSTANTIVS NOB CAES
1035 -O- SALVIS AVGG ET CAESS AVCTA KART,
Carthage 1, *RIC* 28a.
9,76-1

1036-1039 -O*- SALVIS AVGG ET CAESS FEL KART,
Carthage 1, *RIC* 30a.
8,94-6 ; 9,19-6 ; 9,42-6 ; 10,76-1

-//Δ

MAXIMIANVS NOB CAES
1040-1042-O- SALVIS AVGG ET CAESS FEL KART,
Carthage 1, *RIC* 30b.
7,26-5 ; 8,35-5 ; 9,23-12

2^e phase : bustes larges (299 - 303)

-//A

IMP DIOCLETIANVS P F AVG
1043-1049-O*- SALVIS AVGG ET CAESS FEL KART,
Carthage 1, *RIC* 31a.
8,80-1 ; 9,10-6 ; 9,51-6 ; 9,80-5 ; 9,94-11 ;
11,26-12 ; 11,51-12

-//B

IMP MAXIMIANVS P F AVG
1050-1051 -O*- SALVIS AVGG ET CAESS FEL KART,
Carthage 1, *RIC* 31b.
8,69-12 ; 8,79-1

-//T

CONSTANTIVS NOB CAES
1052-1054-O- SALVIS AVGG ET CAESS FEL KART,
Carthage 1, *RIC* 32a.
9,25-12 ; 10,25-12 ; 10,76-6

-//Δ

MAXIMIANVS NOB CAES
1055-1056 -O*- SALVIS AVGG ET CAESS FEL KART,
Carthage 1, *RIC* 32b.
9,90-7 ; 11,39-1

2^e Tétrarchie**Émission H/-//A, I/-//B, H/-//-, I/-//Δ**(1^{er} mai 305 – 25 juillet 306)**H/-//A**

IMP CONSTANTIVS P F AVG

1057-1058-O*- SALVIS AVGG ET CAESS FEL KART,
Carthage 1, *RIC* 39a.
9,29-6 ; 10,68-7**I/-//B**

IMP MAXIMIANVS P F AVG

1059 -O*- SALVIS AVGG ET CAESS FEL KART, Carthage
1, *RIC* 39b.
9,68-1**I/-//Δ**

GAL VAL MAXIMINVS NOB CAES

1060-1061-O- SALVIS AVGG ET CAESS FEL KART,
Carthage 1, *RIC* 40b.
9,63-7 ; 9,73-6**3^e Tétrarchie****Émission H/-//A, I/-//B, H/-//Γ, I/-//Δ (fin 306)****H/-//Γ**

FL VAL CONSTANTINVS NOB CAES

1062 -O*- SALVIS AVGG ET CAESS FEL KART, Carthage
1, *RIC* 51c.
8,96-6**Siscia****1^{re} Tétrarchie****Émission S/A// - S/Γ// (294)****S/B//**

IMP C M A MAXIMIANVS P F AVG

1063 -O- GENIO POP-VLI ROMANI, Génie 1a,
RIC 76b.
9,07-6**S/Γ//**

IMP C MAXIMIANVS P F AVG

1064 -O*- GENIO POP-VLI ROMANI, Génie 1a,
RIC 79b.
10,86-5**Émission -/A//*SIS – -/Γ//*SIS (295)****-/B//*SIS**

MAXIMIANVS NOB CAES

1065-1066-O*- GENIO POP-VLI ROMANI, Génie 1a,
RIC 90b.
9,79-12 ; 11,06-6**-/Γ//*SIS**

MAXIMIANVS NOB CAES

1067 -O*- GENIO POP-VLI ROMANI, Génie 1a,
RIC 90b.
9,42-7**Émission -/A//*SIS – -/Δ//*SIS (296)****-/A//*SIS**

IMP C DIOCLETIANVS P F AVG

1068 -O*- GENIO POP-VLI ROMANI, Génie 1a,
RIC 95a.
8,97-7**-/B//*SIS**

MAXIMIANVS NOB CAES

1069 -O*- GENIO POPV-LI ROMANI, Génie 1a,
RIC 98b.
9,20-1**Émission -/A//*SIS – -/Γ//*SIS (300)****-/Γ//*SIS**

IMP DIOCLETIANVS P F AVG

1070 -O*- SACRA MONET AVGG ET CAESS NOSTR,
Moneta 1, *RIC* 131a.
11,70-6**Émission */A//SIS – */Γ//SIS (301)*****/B//SIS**

MAXIMIANVS NOB CAES

1071 -O- SACRA MONET AVGG ET CAESS NOSTR,
Moneta 1, *RIC* 135b.
10,16-6**Émission -/A//Croissant SIS – -/Γ//Croissant SIS (302)****-/Γ//Croissant SIS**

IMP DIOCLETIANVS P F AVG

1072 -O*- SACRA MONET AVGG ET CAESS NOSTR,
Moneta 1, *RIC* 138a.
10,83-6**Thessalonique****1^{re} Tétrarchie****Émission -/I//.TSA. – -/I//.TSB. (300-301)****-/I//.TSA.**

FL VAL CONSTANTIVS NOB CAES

1073 -O- GENIO POPV-LI ROMANI, Génie 1a,
RIC 22a.
9,09-1**Héraclée****1^{re} Tétrarchie****Émission -/I//HA – -/I//Hε (294)****-/I//HA**

IMP C C VAL DIOCLETIANVS P F AVG

1074 -O- GENIO POPV-LI ROMANI, Génie 1a,
RIC 12a.
9,98-5**Émission -/I//HTA – -/I//HTε (296-297)****-/I//HTA**

GAL VAL MAXIMIANVS NOB CAES

1075 -O*- GENIO POPV-LI ROMANI, Génie 1a,
RIC 18b.
10,03-6**Émission -/I//HTA – -/I//HTζ (297-298)****-/I//HTT**

IMP C C VAL DIOCLETIANVS P F AVG

1076 -O*- GENIO POPV-LI ROMANI, Génie 1a,
RIC 19a.
9,50-7**Nicomédie****1^{re} Tétrarchie****Émission -/I//SMN (294-295)**

IMP C C VAL DIOCLETIANVS P F AVG

1077 -O- GENIO POPV-LI ROMANI, Génie 1a,
RIC 27a.
11,13-1**Cyzique****1^{re} Tétrarchie****Émission -/I//KA – -/I//Kε (295-296)**

-I//KΓ

IMP C C VAL DIOCLETIANVS P F AVG
1078 -O*- GENIO POPV-LI ROMANI, Génie 1a,
RIC 10a.
9,72-12

-I//Kε

IMP C M A MAXIMIANVS P F AVG
1079 -O- GENIO POPV-LI ROMANI, Génie 1a,
RIC 10b.
10,27-1

Émission -I//KA – -I//Kζ (297-299)

-I//Kε

IMP C M A MAXIMIANVS P F AVG
1080 -O*- GENIO POPV-LI ROMANI, Génie 1a,
RIC 12b.
10,24-1

Antioche

1^{re} Tétrarchie

Émission ^{*/Croissant}_A//ANT – ^{*/Croissant}_Z//ANT (298)

^{*/Croissant}_A//ANT

IMP C DIOCLETIANVS P F AVG
1081 -O*- GENIO POPV-LI ROMANI, Génie 1a,
RIC 50a.
10,01-6

Émission -/A//ANT – -/I//ANT (299-300)

Δ/ε//ANT

GAL VAL MAXIMIANVS NOB CAES
1082 -O*- GENIO POPV-LI ROMANI, Génie 1a,
RIC 53b.
10,04-6

Émission K/Λ_√//ANT – K/Γ_√//ANT (300-301)

K/Γ_√//ANT

IMP C M A MAXIMIANVS P F AVG
1083-1084-O- GENIO POPV-LI ROMANI, Génie 1a,
RIC 54b.
10,02-6 ; 10,68-12

Émission -/A//ANT* – -/I//ANT* (302-303)

-/B//ANT*

FL VAL CONSTANTIVS NOB CAES
1085 -O*- GENIO POPV-LI ROMANI, Génie 1a,
RIC 57a.
10,20-11

-/ζ//ANT*

IMP C DIOCLETIANVS P F AVG
1 086-O*- GENIO POPV-LI ROMANI, Génie 1a,
RIC 56a.
9,62-12

Imitation

1^{re} Tétrarchie

-/I//[...]

IMP C DIOCLETIANVS P F AVG
1 087 -B- GENIO POPV-LI ROMANI, Génie 1a,
9,32-2

PLANCHES



1



2



13



31



34



38



43



49



59



62



63



88



103



106



107



120



122



123



124



144



151

159

163

165

172



180

181

182

192

213



230

231

233

242

246



254

256

261

264

268



269



273



274



296



309



313



319



321



325



327



329



332



334



335



339



345



350



357



364



366





368

393

397

407

415



423

425

442

447

452



456

457

459

465

467



468

470

479

481

483



484



485



489



493



521



511



535



536



567



571



575



585



589



593



595



596



598



601



607



610





614

615

617

621

622



623

625

626

627

628



632

634

635

643

647



649

654

676

695

721



726



735



739



744



749



752



754



760



772



778



780



781



783



785



786



790



815



820



821



822





823

828

845

847

853



860

861

864

878

880



882

886

903

915

928



932

936

952

954

955



964

976

995

998

1004



1015

1018

1026

1035

1041



1054

1061

1063

1071

1073



1074

1077

1079

1084

1087